

# Presqu'île

N°66 REVUE MUNICIPALE DE LÈGE-CAP FERRET

DOSSIER

## Ils livrent leur Presqu'île intime

lire page 22



**arcas**<sup>IBA</sup>  
BATISSEUR D'AVENIR

Offrez une  
signature  
à vos projets



**arcas**  
VILLA+

place du marché  
Cap Ferret

[www.arcas-sa.com](http://www.arcas-sa.com)

**05 57 17 02 30**

**AE**

AGENCE DE L'ESTÉREL

[www.agencedelesterel.com](http://www.agencedelesterel.com)

05.56.60.84.26



L'immobilier sur la presqu'île depuis 1958

4

**ENTRE NOUS**

RETOUR EN IMAGES  
ÉDITORIAL  
D'UN VILLAGE À L'AUTRE  
EN BREF

10

**GRAND ANGLE**

POLITIQUES PUBLIQUES

- Travaux
- Pins malades : le renouvellement est nécessaire
- Point information jeunesse
- Musique et danse
- Social

**22 L'ESSENTIEL**

DOSSIER

Il s livrent leur Presqu'île intime

EN DIRECT

Les échos du conseil municipal

ÉCONOMIE

Ces pros du tourisme qui se mettent au « vert »

39

**INTERCO**

MARQUE B'A

40

**ESPRIT DE SAISON**

FÊTES DE L'ÉTÉ  
ÉVÈNEMENT

44

**ESPRIT D'ICI**

PORTRAITS

Michel Marrécau  
Odile et Daniel Montouroy

ZOOM SUR

Tous solidaires de la SNSM !  
Jumelage : l'amitié au long cours !

DÉLICIES D'ICI

HISTOIRE



10



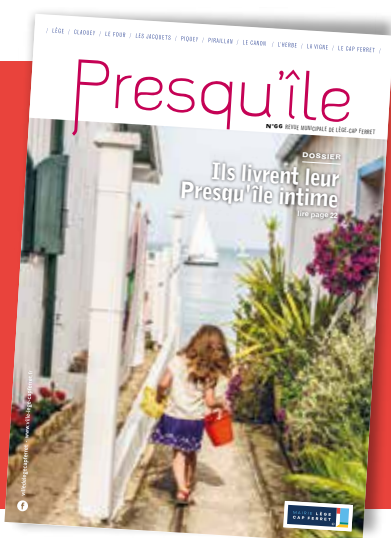
22



43



50



Consultez toutes les revues en ligne...



Presqu'île, revue municipale de Lège-Cap Ferret

Directeur de la publication : Michel Sammarcelli  
ISSN : 1279-6247

Édition : SEPPA Communication  
05 57 300 910

Rédaction : www.anacoluthe.net

Publicité : SEPPA Communication

Crédit photos : Laurent Wangermez (sauf mentions particulières).

Impression : Imprimerie Graphit's - Presqu'île est imprimé en couverture sur du papier PEFC 200 g brillant et à l'intérieur sur papier PEFC Offset 140 g - Tirage : 11 600 exemplaires  
Dépôt légal à parution.

Retrouvez votre magazine municipal Presqu'île en consultation libre et au format PDF sur le site internet de la mairie : www.ville-lege-capferret.fr



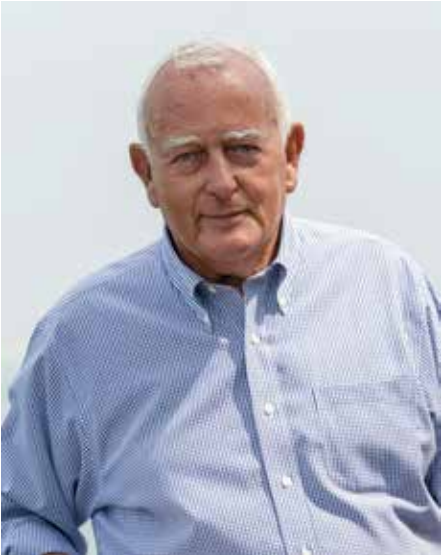


Tout le monde en parle : la Ville a dévoilé son nouveau logo tout début avril. Ses lignes épurées et adaptées aux exigences du web ont rencontré un franc succès.

3-4 juin : **6<sup>e</sup> édition de Cap Philo.** Christophe Bouton, Nicole Aubert, Jean-François Dartigues et Etienne Klein ont mené les débats pendant ce week-end consacré au « Temps ».

### Chantier exceptionnel dans la nuit

du vendredi au samedi 27 mai, après la rupture d'une canalisation à Claouey en plein week-end de l'Ascension. Merci à toutes les équipes techniques qui ont œuvré jusqu'au petit matin pour permettre la réouverture de la route dès 9h.



## Élu local : une fonction à re-conquérir

**L**es deux scrutins de mai et juin ont soufflé un vent de défiance sur notre classe politique. Le résultat des urnes est déjà loin, mais l'impact sur le terrain agit telle une onde de choc, aux répliques multiples.

La première : la remise en cause profonde de toute une classe politique, évincée du jour au lendemain de l'échiquier, sans autre forme de procès. C'est une sanction pour l'éloignement, pour la perte de prise avec le réel... Une sanction pour ces élus à qui leur stature nationale fait parfois oublier les réalités du terrain. Aussi, la proximité et le rôle de l'élu local me semblent-ils plus que jamais d'actualité. C'est même un enjeu majeur des années à venir. Il va falloir défendre (ou réexpliquer) cette fonction, car le contexte joue contre elle : une responsabilité juridique exponentielle des édiles et la perte des moyens financiers dans les communes, agissent comme un frein à l'action et à l'engagement.

À cet égard, la suppression annoncée de la taxe d'habitation est peut-être une bonne idée, plus juste et équitable pour certaines catégories de personnes, à condition de ne pas entraîner nos collectivités vers un appauvrissement irréversible. On ne pourra pas ponctionner indéfiniment les habitants : le maximum n'est pas atteint, il est déjà dépassé !

### Nous jugerons sur les actes

Deuxième réplique : avec cette nouvelle donne, combien de Maires verrons-nous siéger à l'Assemblée ? Combien de Maires pour porter la voix des 36 000 communes ? Combien d'hommes et de femmes, rompus aux rouages des collectivités locales, s'élèveront pour faire entendre

nos priorités ? Cette vive interrogation se double d'une autre préoccupation : une large majorité ne garantit pas la stabilité politique, ni une gestion paisible. Les premiers résultats viendront avec les premiers actes, c'est alors que nous jugerons. D'ailleurs, dans l'intérêt de notre territoire, et en qualité de Président du SIBA, j'ai souhaité rencontrer, dès la première semaine de son élection, la nouvelle députée pour éviter que des dossiers, aussi cruciaux que la stratégie locale de gestion du littoral, la gestion des milieux aquatiques et la submersion marine ne connaissent de trêve.

Ces questions rejoindront avec force à la rentrée, toutes les autres : sociales, scolaires, environnementales, etc. En attendant, toute l'équipe et moi-même vous souhaitons un très bon été et formulons le vœu que cette saison se déroule sans drame et sans larmes. Elle a démarré très fort et très tôt. Alors sur l'eau, sur les routes, en soirée ou en journée : restez prudents, quand la vie bascule, c'est sans crier gare. Nous sommes tous responsables.

À tous, un très bel été !

*Michel Sammarcelli*  
Maire de Lège-Cap Ferret  
Président du SIBA





## Claouey

### Coup double pour le perré

La Ville a lancé en début d'année la réfection du perré situé au bout de l'avenue des Pastourelles. « *Nous avons essayé de capter au maximum la source qui s'écoulait directement sur la plage et fragilisait les ouvrages* », explique Thierry Sanz, adjoint délégué aux travaux. « *Nous avons donc refait le perré et réalisé un enrochement pour limiter l'effet érosif de l'eau. Elle se diffuse maintenant sur la roche (zone de stockage) avant de s'écouler doucement vers le Bassin.* » Le chantier s'est terminé en avril par la pose d'un nouvel escalier en bois. Coup double pour cette opération qui facilite l'accès à la petite plage en contrebas et valorise ce coin de paradis proche de Bertic.

## L'Herbe

### Chœur de femmes

Gros succès pour le « Choeur des femmes de la Presqu'île » de l'école municipale de musique : une vingtaine de chanteuses, dirigées par Marie-Louise Kalifa (professeur à l'école de musique), accompagnées au piano par Guy Kalifa, donnaient un concert dimanche 21 mai, au pied de la Chapelle Sainte-Marie du Cap à l'Herbe.

Elles ont enthousiasmé le public, dans une chapelle pleine à craquer, avec un registre très large qui allait de la musique traditionnelle israélienne au répertoire de cœur de musique classique, en passant par des thèmes de musique africaine et des chansons françaises.

Une standing ovation et deux rappels pour ce concert, qui a confirmé la rare qualité acoustique du lieu pour les chœurs.

## La Vigne

### Prêt pour l'été

1,5 million d'euros et 5 mois de travaux : ce sont les chiffres du chantier colossal mené cet hiver par le SIBA sur le réseau d'assainissement, au niveau de 3 secteurs de la Vigne. Le syndicat vient de boucler la réfection complète de la voirie touchée par ces travaux, notamment au niveau du port. Le Village de la Vigne est prêt pour l'été !

## Les Jacquets

### Le cimetière entre dans sa deuxième phase de travaux

Prévue pour la rentrée, la deuxième phase des travaux de réhabilitation du cimetière des Jacquets est aussi la plus importante. 10000 m<sup>3</sup> de sable seront déblayés/remblayés pour terrasser et créer des paliers. Objectif ? Rendre cet espace public accessible aux personnes à mobilité réduite. La pente initiale du cimetière frôlait les 15% et doit être ramenée à 5%... Une quarantaine d'emplacements seront dégagés à l'issue de cette nouvelle tranche, avant l'attaque de la dernière phase qui permettra de boucler le cheminement piétonnier du site.

## Pirailan

### Un poste très local

Le poste de pompage de Pirailan a été habillé au printemps par le SIBA. Cet ouvrage est un maillon stratégique du traitement collectif des eaux usées : il permet de relever le niveau de l'eau chaque fois que l'évacuation est située en contrebas par rapport au réseau de collecte (habitat individuel, collectif, etc).

Situé à l'ombre des Réservoirs, ce poste figure parmi les premiers sites du Bassin retenus pour être « relookés » avec un totem d'information destiné au public. L'habillage a été conçu dans un esprit local, rappelant les pignots du Bassin et la dominante bois des pins : une palissade masque l'armoire technique, tandis qu'un nouveau mobilier arbore un panneau pédagogique qui renseigne sur la fonction de l'ouvrage, sa situation sur le réseau général et le dispositif d'assainissement du Bassin. Le réseau compte plus de 400 postes de pompage (dont 90 sur Lège-Cap Ferret), 3 stations d'épuration et 1 000 km de canalisation.

## Piquey / Le Canon / Les Jacquets

### 30 km/h dans les villages

Depuis début mai, la vitesse est limitée à 30 km/h dans le centre de Petit Piquey. Objectif : mettre en sécurité les nombreux piétons qui traversent cette zone très commerçante, en attendant son prochain réaménagement.

On trouve le même panneau à Grand Piquey au niveau des commerces jusqu'à la jetée. Avec le buraliste, deux boulangers et les manœuvres de remorques portant des bateaux, les piétons sont nombreux et les risques d'accidents bien réels.

Au Canon, la limitation de vitesse à 30 km/h commence à l'angle de l'avenue de l'océan et du CD 106 et se prolonge jusqu'à la mairie.

Des contrôles de vitesses sont régulièrement conduits sur ces secteurs. En voiture, en deux roues ou à pied, restez prudents !

# Cap Ferret

## Stratégie locale : point d'étape

En 2016 la Ville ouvrait le dossier de « stratégie locale de gestion du recul du trait de côte » pour la Pointe du Cap Ferret. Elle lançait les premières réunions d'information et de concertation (phase de diagnostic) : premier acte d'une longue démarche qui doit aboutir à une protection durable, globale et partagée à horizon 2025-2045. La stratégie locale du Cap Ferret s'insère parmi les six autres conduites à l'échelle régionale, depuis la Pointe du Médoc jusqu'au Pays Basque. La commune et l'ensemble des partenaires institutionnels réunis sous la houlette du GIP\* Littoral aquitain ont travaillé de manière progressive et collective, pour définir les priorités des 15 ans à venir, élaborer et d'analyser différents scénarios d'actions, avant de retenir collectivement le plan d'actions le plus adapté. Aujourd'hui, la commune aborde une étape importante puisque la stratégie a été présentée en Comité Régional de suivi début juillet. Ce palier va permettre d'aller plus loin dans la recherche de financements, la définition des actions à mener dans les 5 ans à venir et la relance de la concertation. Les priorités de la Ville sont claires : associer ambition, anticipation et pragmatisme. C'est l'avenir du Cap Ferret qui est en jeu.

*\* Groupement d'Intérêt Public*

## Le Four

### C'est encore mieux sans les fils !

La commune a financé les travaux d'enfouissement des réseaux sur le village Nord et Sud. 3 mois de travaux (réalisés par Enedis), 245 000 € d'investissement pour offrir un tout nouveau visage au village du Four, débarrassé de ses lignes électriques et téléphoniques avec, à certains endroits, un nouvel éclairage public.



## Lège

### 1 radar chemin du Cassieu

Les riverains se plaignaient des automobilistes qui empruntaient le chemin du Cassieu à trop grande vitesse. La mairie les a entendus : la Police Municipale a posé son radar pédagogique mobile pendant 2 semaines. Verdict : on roule à 70 km/h en moyenne alors qu'il faudrait être à 50. Pour inciter les conducteurs à lever le pied, un radar pédagogique fixe est maintenant installé au niveau de la crèche et de la salle des sports. « Nous avons implanté 13 radars pédagogiques sur la commune et à chaque fois nous constatons leur utilité : les automobilistes ralentissent. La prévention avant l'amende, c'est efficace » précise Brice Jimenez, chef de la Police Municipale.



## Casque et lumière à vélo

La petite reine est la vraie star des étés à Lège-Cap Ferret. Sur toute la Presqu'île (50 km de pistes), de jour comme de nuit, en petit format, en tandem ou en cruiser : le vélo est incontournable. Mais attention, la réglementation a évolué, notamment le port du casque qui est devenu obligatoire pour les moins de 12 ans. Par ailleurs, le bon fonctionnement des lumières sera dans le viseur des agents de la Police Municipale : 50 % des vélos contrôlés en 2016 n'étaient pas en règle, tolérance zéro en 2017 ! On ne badine pas avec la sécurité : être bien vu est primordial en période d'affluence estivale.



## 67 pylônes déposés au printemps

RTE\* a enfoui la ligne haute tension (63000 V) entre les postes de Lège et de l'Herbe. La nouvelle ligne (souterraine) est en service depuis l'été 2016 mais l'entreprise a déposé les 67 pylônes au printemps 2017. Objectif : sécuriser le réseau, notamment pendant les tempêtes et éviter les chutes d'arbre sur cette ligne qui courait sur 16 km au milieu des pare-feux.

L'entreprise a aussi inscrit cette opération dans une démarche environnementale : le démantèlement des poteaux a fait l'objet d'un programme de recyclage en circuit court, afin de limiter l'empreinte carbone de l'intervention. Coup double pour ce chantier spectaculaire, qui représente un investissement global de 5,5 millions d'euros porté par RTE.

\* Réseau de Transport Electrique





**villedelegecapferret**

**Ville de Lège-Cap Ferret**  
11 août · 0

Le #CapFerret a gagné !. Enfin, on est surtout cette incroyable maison qui a remporté le concours international d'architecture 🏡



Cap-Ferret : l'incroyable maison a remporté le concours international d'architecture

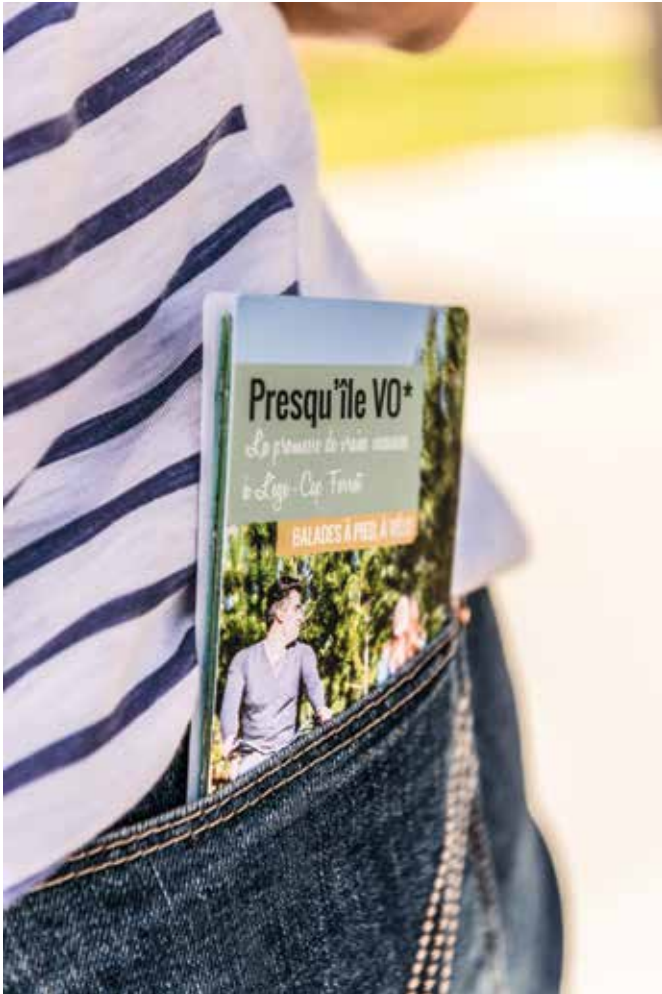
L'architecte italien de renommée mondiale par le cabinet L'Officina du Post au sein de la Ville de Cap Ferret a remporté l'Architizer Awards, dans la catégorie "maison privée".

# Buzz

## FB

Une villa contemporaine édifée au Cap Ferret, conçue dans le respect absolu de son environnement (végétation, topographie, matériaux, etc.), a fait parler d'elle au printemps. Elle a raflé la mise au prestigieux concours international d'architecture (les Architizer Awards, dans la catégorie « maison privée ») et fait le buzz sur la page FB de la Ville : vous avez été 41 357 à voir le post, 4 509 à liker, commenter ou partager l'info.



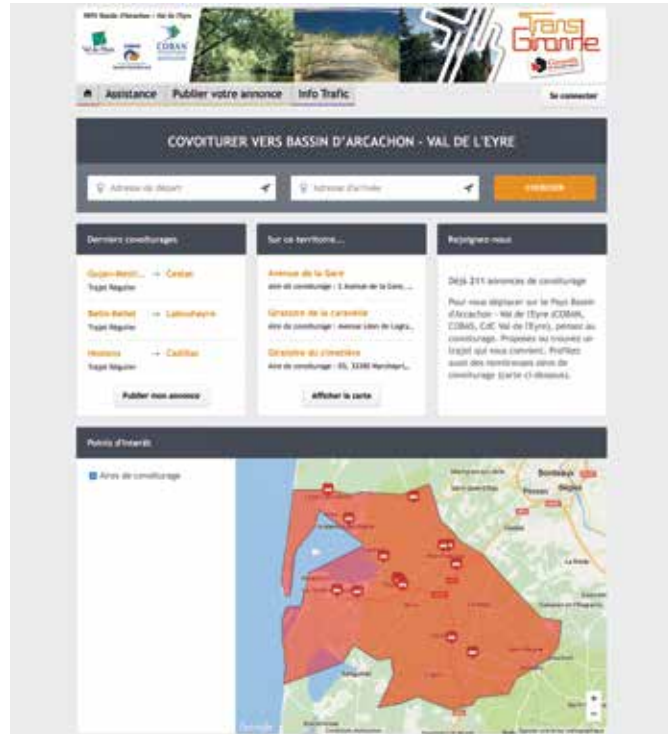


## Des Zcard® pour vos balades

Nouveauté de la saison 2017 : l'office de tourisme a édité ses itinéraires de balades à pied ou à vélo au format Zcard®. Un maximum d'infos, sur un mini format (plié) : c'est l'atout de ce support qui remplace l'ancien guide des promenades.

Renforcée et protégée par une couverture plastifiée, facile à manipuler avec seulement 2 plis centraux, cette nouvelle carte s'embarque partout et se glisse dans toutes les poches. Elle propose 3 itinéraires vélos et 4 balades à pieds : des circuits de 40 min à 2 heures pour traverser les plus beaux endroits de la Presqu'île. En piste !

**Disponibles à l'office de tourisme de Claouey et au point accueil du Cap Ferret (Bélisaire).**



## En route pour le co-voiturage Bassin

Le Pays Bassin d'Arcachon – COBAN, COBAS, Val de l'Eyre – a adhéré à la communauté de covoiturage de TransGironde (Département de la Gironde). Cette association a donné lieu à une plateforme dédiée pour co-voiturer plus facilement sur le territoire.

Une inscription en quelques clics, un accès gratuit sur : <http://covoiturage.transgironde.fr/vers/paysbarval>. Vous pouvez y proposer vos trajets (ponctuels ou réguliers), repérer les aires de co-voiturage et même obtenir les dernières infos trafics.

Le transport partagé a le vent en poupe et les personnes qui le testent font rarement « marche arrière ». Économies, écologie, allègement du stress routier mais aussi lien social : les arguments ne manquent pas. La plateforme a enregistré plus de 200 annonces en quelques semaines. Ça roule pour le co-voiturage Bassin !

### URBANISME :

À compter du 1<sup>er</sup> août, le service instructeur vous recevra sur rendez-vous pour toute question portant sur des demandes d'autorisation de travaux dont l'instruction est en cours ou à venir, tous les après-midi de 13h30 à 17h30. Le service accueil du public reste ouvert sans RDV de 8h30 à 17h30.

**Prise de RDV à l'accueil de la mairie ou par mail à [urbanisme.em@legecapferret.fr](mailto:urbanisme.em@legecapferret.fr) ou [urbanisme.pr@legecapferret.fr](mailto:urbanisme.pr@legecapferret.fr)**



## Travaux : Le nouveau visage de Claouey

Pas de mauvaise surprise pour le chantier de Claouey : budget et délais ont été tenus ! Un défi pour l'aménagement de ce tronçon (entre l'office de tourisme et le carrefour de la Croix des Marins) qui voit passer en moyenne 16 000 véhicules par jour et qui était un point névralgique du plan d'accessibilité de la voirie et des espaces publics (PAVE) de la commune. Livrée fin mai, la voie principale a été légèrement rétrécie (6,50 m à 6 m), débarrassée de ses réseaux

aériens et aménagée en zone 30. Cette option a permis de créer deux vrais trottoirs de chaque côté (2,15 m de large pour l'un et 1,60 m pour l'autre côté Bassin) pour assurer l'accessibilité des piétons et des personnes à mobilité réduite. Désormais, à Claouey, il est possible de cheminer sans aucun obstacle entre la Croix des Marins et les campings, puis jusqu'à la Pignada. Et, grâce à l'enfouissement des réseaux, de profiter d'une vue dégagée et sublime sur tout le bassin.



# Travaux :

## Ça se passe près de chez vous



### Lège

#### Une voie verte noire de monde

Le nouveau tronçon de piste cyclable à la sortie de Lège (direction Le Porge) permet de relier en toute sécurité le secteur du Grand Oustau au cœur du bourg et/ou à la piste cyclable forestière. **(1)**

#### Remodelage du carrefour du Cassieu

L'aménagement pourrait presque passer inaperçu : effort paysager, courbes légèrement accentuées... pourtant la modification du profil du « haricot » permet de casser la vitesse des véhicules qui s'engagent sur le chemin du Cassieu, où un radar pédagogique a été ajouté au printemps. **(2)**

#### C'est dans les tuyaux

Les travaux démarreront cet automne : la commune lance la construction d'une nouvelle crèche familiale (trop à l'étroit dans les locaux actuels) qui accueillera aussi le RAM (relais d'assistante maternelle) et le LAEP (lieu d'accueil enfants-parents), 200 m<sup>2</sup> à partager !

#### Extension de la maternelle

Le nouvel accueil périscolaire sera prêt pour la rentrée.

#### 150 000 € pour la RPA

Nouveaux avant-toits, rénovation de l'antenne télévision et automatisation des volets roulants grâce au photovoltaïque : les travaux ne s'arrêtent jamais à la résidence « Les Sylves » ! Ils améliorent le cadre de vie et le confort des personnes âgées.

#### Nouvelle toiture de l'ancienne mairie tout juste livrée **(3)**

#### Enedis enfouit la ligne de secours d'alimentation électrique entre le poste de Lège et le poste de l'Herbe

Après les 67 poteaux de la ligne haute tension déposée par RTE au printemps, une nouvelle tranche de travaux a été réalisée entre mai et juin pour enfouir le réseau parallèle de secours (17 km). Les poteaux seront enlevés à l'automne.

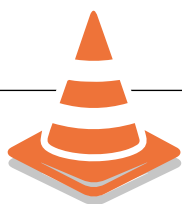
### Claouey

Grand nettoyage de printemps au club de tennis avec la réfection de la peinture extérieure du bâtiment principal et la rénovation des douches et sanitaires (mis aux normes PMR). **(4)**

Du nouveau au club du 3<sup>e</sup> âge à Claouey (Soleil Couchant) : les sanitaires ont été entièrement refaits (mis en conformité avec les normes PMR) début avril. **(5)**

### Pirailan

Remplacement complet des verrières : plus de confort et de lumière pour le marché couvert. C'est l'ultime phase de remise à niveau du site. **(6)**



### Le Canon

Nouveaux sanitaires de la place Ubeda : automatisés, intégrés et normalisés\* ! **(1)**  
 \* Mise aux normes PMR

Les agents municipaux ont refait toute la peinture extérieure de la mairie annexe après les travaux de couverture réalisés cet hiver. **(2)**

### L'Herbe

Une nouvelle promenade au pied de la chapelle ! Avec de nouveaux bancs et un rangement réorganisé pour les annexes de bateaux, les habitués comme les curieux pourront profiter plus agréablement du charme des lieux. **(3)**

### La Vigne

5 mois de chantier, 1,5 million d'euros, le tout sans aucune suspension de service malgré la complexité de certaines interventions techniques : c'est ce qu'il faut retenir du colossal chantier du réseau assainissement de la Vigne (fin mai). **(4)**

### Cap Ferret

Nettoyage de printemps également au marché couvert et au Panier fleuri avec le ravalement des façades extérieures (peinture), le rafraîchissement des sanitaires pour le premier et le remplacement des volets pour le second (fin mai). **(5)**

10 km de canalisations entièrement refaits et 750 branchements renouvelés, c'est l'étendue de la 1<sup>re</sup> tranche de travaux sur le réseau d'eau potable du Cap Ferret. Cette première phase s'est terminée fin mai. Le chantier reprendra en octobre avec une seconde phase de 7 km vers le Nord (La Vigne, Pirailan, Piquey, Les Jacquets).

### Voirie

Réfection du 2<sup>e</sup> tronçon de voirie à la Pointe aux Chevaux, entre l'avenue de Tourville et la maison forestière, où un bassin de rétention a été intégré pour améliorer le réseau d'eaux pluviales (fin mai). **(6)**

Achèvement de l'avenue de la Palombière et réfection de la rue des Cormorans et des Lilas à Pirailan. (fin juin)

Rénovation de l'avenue Hautebelle à l'Herbe.

Le Conseil Départemental a refait une partie du tapis d'enrobé de l'avenue de Bordeaux (environ 2,5 km entre l'allée des Hérons et l'avenue du Sémaphore).

Réfection de l'impasse des Gourbets et d'une partie du parking de la Pointe.



RETROUVEZ, EN VIDÉO, le témoignage d'une commerçante sur les travaux de Clauvey.



## Focus sur les travaux maritimes



### Passerelles et pontons à flot

Pontons et passerelles ont regagné leurs sites d'accostage dès mars-avril (Piquey, le Canon et la Vigne), après plusieurs semaines de remise en état. Les services techniques assurent un suivi périodique et réalisent le petit entretien (planche cassée, boulonnerie à changer, etc.). Pour des travaux plus conséquents, la Ville s'appuie sur l'expertise d'une entreprise spécialisée. Bonne nouvelle : ces travaux sont financés par le budget des corps-morts et ne coûtent donc rien au contribuable local.



### Un travail de fond pour réengraisser les plages

Le SIBA vient d'achever sa campagne annuelle de réensablement : environ 10 000 m<sup>3</sup> de sable ont été extraits puis redéposés sur 6 plages de la commune. Cette opération, qui pourrait faire penser à l'inlassable tâche de Sisyphe, est en réalité une technique douce et durable – prônée au niveau européen – de lutte contre les mouvements d'accrétion et d'érosion. Le transit sédimentaire entraîne en effet des mouvements de sable importants. Le SIBA intervient donc, le plus naturellement possible, par un processus de compensation entre les secteurs où il s'accumule et ceux où il en manque. Le sable est ainsi maintenu au sein d'une même cellule et cette technique permet d'éviter qu'il ne soit définitivement perdu pour la zone concernée. La solution est moins traumatisante pour le milieu naturel... et pour les finances. Cette mission représente un mois de travail et une enveloppe globale d'environ 150 000 €.

Jane de Boy : 1 000 m<sup>3</sup> apportés au sud de la plage des Pastourelles.

Claouey : 200 m<sup>3</sup> au niveau de la plage du club nautique.

Petit Piquey : 500 m<sup>3</sup> prélevés sur le haut de plage pour le déposer sur le bas et redonner un profil correct à l'ensemble.

Grand Piquey : 300 m<sup>3</sup> prélevés au niveau du port de la Vasière.

L'Herbe : 500 m<sup>3</sup> déplacés de la cale de mise à l'eau vers la plage du village ostréicole.

Le Mimbeau : 9 500 m<sup>3</sup> (12 000 m<sup>3</sup> en 2016). C'est sur ce site – très exposé aux mouvements – que l'intervention est habituellement la plus importante. Les déblais et remblais sont réalisés entre le pied et le lobe du Mimbeau.



Pause gourmande  
crêpes - gaufres - glaces

Brunch  
pour les matins difficiles

Boîtes pique-nique  
pour les journées en bateau  
ou à la plage (sur commande)

Bagel - Burger maison  
pour les gourmands

• 05 56 03 25 50 • Le Canon, 155 route du Cap Ferret • MAMBA-CAFE.FR •

• à 50 mètres de la plage • à côté de la presse •

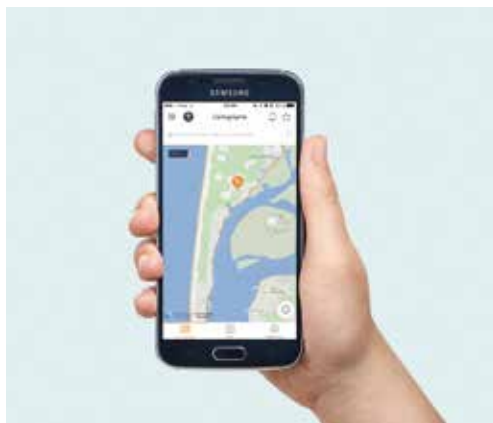


*Nouveau showroom*

**Gedimat**  
ZA de Bredouille  
6 rue Duquesne  
05 56 60 24 28

# TellMyCity, l'appli participative fait le buzz !

En quelques mois, c'est devenu un réflexe pour de nombreux habitants de la Presqu'île qui, via leur smartphone, signalent directement à la Mairie un trou dans la chaussée, un lampadaire défectueux, du mobilier urbain dégradé... Une photo, un message, un geste simple et des demandes suivies jusqu'à la résolution du problème.



Sur 60 villes françaises qui proposent l'appli TellMyCity, Lège est l'une de celles où elle fonctionne le mieux. D'abord, parce que la communication a été efficace. « Mais le succès tient aussi à un excellent bouche-à-oreille, indique Catherine Basque, secrétaire des services techniques. Ceux qui l'utilisent la trouvent simple, réactive et la recommandent autour d'eux. » Dernière raison et non des moindres : TellMyCity a aussi été

adoptée par le service technique lui-même qui saisit dans le logiciel toutes les demandes qui arrivent par téléphone, courrier ou visite. « Cet outil permet ainsi de flécher la requête directement vers le service concerné », explique Catherine Basque, « puis de suivre en temps réel le traitement de la demande. » Un succès qui attire, en tout cas, d'autres municipalités, nombreuses à venir s'inspirer de la démarche de la ville.

DEPUIS LE  
1<sup>ER</sup> JANVIER 2015 :  
**1 848**  
SIGNALEMENTS



## À savoir :

Les abonnés figurant dans l'annuaire sont automatiquement inscrits au dispositif de téléalerte. Si vous êtes sur liste rouge, ou souhaitez être contactés sur votre portable, inscrivez-vous sur le lien suivant (vos coordonnées seront exclusivement réservées à la municipalité) : [www.acces-gedicom.com/Subscriptions/index.jsp?CustId=376](http://www.acces-gedicom.com/Subscriptions/index.jsp?CustId=376)

## Alertés par téléphone

Avis de coup de vent, fuite de gaz, crue, incendie... pour être informés en temps réel, pensez à vous inscrire à la téléalerte !

Dans le cadre du plan communal de sauvegarde, le téléphone a complété la traditionnelle sirène des pompiers qui n'atteignait pas forcément tous les recoins de la Presqu'île ! Plus rapide, il permet de prévenir directement tous les habitants ou, selon le risque, des groupes ciblés (parents d'élèves, seniors, personnes fragiles ou habitants d'un quartier), de les informer et de donner des consignes sur la conduite à tenir. Quelles que soient les circonstances, gardez le contact !



BALNÉO  
SPA  
RESORT

"Vivez votre nature"



### BALNÉOTHÉRAPIE

Séjours & Soins

Tous les jours,  
de 10h à 18h, sur RDV

Tél. 05 57 177 177

spa@domainedufferret.com

### HÉBERGEMENT



Réservations en ligne

Tél. 05 57 177 177

contact@domainedufferret.com

### RESTAURANT

le Cabanon du Pinasse

Sur réservation

Tél. 05 56 03 25 09

### SÉMINAIRES, GROUPES

Sur réservation

Tél. 05 57 177 177

groupes@domainedufferret.com

Domaine du Ferret - Balnéo & Spa - Résidence Hôtelière

Clauouy - 40, avenue de Caperan - 33950 Lège-Cap Ferret - 05 57 177 177 - contact@domainedufferret.com



Restaurant traditionnel - Grillades à la plancha - Fruits de mer

39, avenue du Général de Gaulle - 33950 LÈGE CAP FERRET

Tél. 05 56 60 70 22 - www.laubergedubassin.com

# La Cave Du Phare

Vins  
Champagnes  
Spiritueux  
Rhums  
Whisky



26, rue des Goëlands - 33970 Cap-Ferret

# SIGNATURES

épicerie & vins de terroir



Torréfaction de café

Marché municipal du CAP FERRET sur 150 m<sup>2</sup> de surface  
Ouvert toute l'année



# Pins malades : le renouvellement est nécessaire

A l'entrée de notre commune, le long du CD 106, le bel alignement de pins (variété insignis) est menacé à terme par la maladie incurable du chancre. Depuis quelques années, un certain nombre de ces pins, malades, ont dû être abattus, laissant des espaces vides.



La Mairie, qui est engagée depuis de nombreuses années dans la protection du patrimoine forestier communal, a réagi en programmant la plantation de 50 chênes verts sur 2 ans afin de maintenir et renforcer cet alignement d'arbres de grande qualité paysagère.

« Nous venons de planter 25 chênes verts de grande taille côté Bassin, le long de la départementale, entre le rond-point du résinier et la Pignada » détaille André Despujols, responsable du service des espaces verts de la commune. « Nous poursuivrons l'opération à l'automne prochain ».

## Un village sous les arbres

L'entrée sur notre commune se fait par la départementale 106, au niveau du T de Lège.

Pour Catherine Guillerm, ingénieur agronome et conseillère municipale déléguée à l'environnement, « cette arrivée, que borde une magnifique rangée de pins doit donner le ton et signifier que nous rentrons dans une commune qui vit sous la forêt. Malheureusement, la variété de pin insignis, actuellement présente dans cet alignement, est sensible au chancre et à la chenille. Aussi, il est nécessaire d'anticiper, dès à présent, le renouvellement de ces arbres, avec la plantation de chênes verts, espèce locale plus résistante qui va briser le cycle du chancre et de la chenille processionnaire. »

## Frelons asiatiques : la réglementation se durcit

Les services techniques qui, jusqu'ici, pouvaient détruire les nids de frelons asiatiques les plus importants chez les particuliers à l'aide de dioxyde de soufre, ne pourront plus assurer ce service : le produit n'est plus autorisé pour cet usage. Désormais, des entreprises agréées interviendront avec le matériel et les produits adéquats, dans des conditions de sécurité maximales, pour moins de 100 euros, grâce à un partenariat signé avec la Ville.

« Cette démarche est en lien avec le projet de Charte paysagère de la commune » poursuit Catherine Guillerm. « Cet outil pédagogique devrait contribuer à la préservation notre patrimoine paysager. Il permettra d'identifier les essences locales à planter de préférence sur la commune : pins maritimes, chênes et arbousiers. »

La commune s'engage dans cette logique et souhaite montrer l'exemple : cet hiver, ce sont environ 2 000 arbres (essentiellement pins maritimes et chênes) qui ont été plantés dans les espaces verts : pour anticiper le renouvellement des vieux pins comme à Petit Piquey en face de la gendarmerie, ou pour densifier le couvert forestier, comme à Piraillan ou aux Vallons du Ferret.

# Point information jeunesse : leur meilleur allié

**Gratuit et ouvert à tous les jeunes quelle que soit leur demande, le PIJ (Point Information Jeunesse) informe et accompagne sur le chemin de l'autonomie.**

Basé dans les locaux de la Maison de la Famille, le PIJ est destiné aux 16-25 ans avec pour vaste mission de répondre à toutes leurs questions : formation professionnelle, emploi, mobilité, logement, loisirs, vacances, jobs d'été, séjours à l'étranger, services civiques... « *En tant qu'antenne locale du CIJA\* (centre d'information jeunesse Aquitaine), nous avons accès à de très nombreuses ressources et dispositifs d'aide régionaux ou nationaux* » explique Stéphanie Abadie, la responsable du PIJ. « *Nous recevons aussi les jeunes en rendez-vous individuels pour les accompagner tout au long de leur demande, qu'il s'agisse de la rédaction d'un CV, de la recherche d'une formation ou de la préparation d'un voyage en Europe.* »

Équipé d'ordinateurs en libre accès, notamment pour toutes les démarches en ligne, le PIJ a aussi créé un petit service de baby-sitting en recensant tous les jeunes volontaires et formés sur la commune. Avis aux parents de jeunes enfants !



## Le saviez-vous ?

Le PIJ permet à tous les jeunes de bénéficier de la carte Aquitaine étudiants. Jusqu'à 28 ans, celle-ci donne droit à des réductions et à 50 % d'économie sur le prix du trajet école/domicile en train ou en bus.

## + Contact

Le PIJ est ouvert tous les jours de 8h30 à 17h30 (16h30 le vendredi)

A la Maison de la Famille,  
70 avenue de la Mairie  
Lège Bourg

Tel : 05 56 03 80 54  
Courriel : [pij@legecapferret.fr](mailto:pij@legecapferret.fr)

\*Centre d'information jeunesse Aquitaine

## C'est bientôt la rentrée !

### CONSTRUCTION D'UN NOUVEL ACCUEIL PÉRISCOLAIRE À LA MATERNELLE DE LÈGE

Les travaux ont commencé début mai au moment de l'annonce d'une ouverture de classe pour la rentrée. « *Jusqu'ici, l'accueil périscolaire occupait une salle de classe* » explique Valérie Girard, adjointe aux affaires scolaires, « *mais celle-ci va être attribuée au nouvel enseignant. Nous construisons donc un accueil périscolaire auquel les parents pourront accéder directement.* »



### RYTHMES SCOLAIRES ET TAP

À l'heure où nous bouclons, aucune position n'est arrêtée sur les modalités d'organisation de la rentrée. Suite au projet de décret permettant aux communes de revenir à la semaine de 4 jours et de supprimer les TAP, les représentants des parents et du corps enseignant ont été associés à cette réflexion, puis la commune a sollicité l'avis de l'Inspection d'Académie. Celle-ci devrait se prononcer dès la parution du décret.

# Musique et danse, les écoles préférées des enfants

## La rentrée à l'école de musique

- > **Création d'une chorale d'enfants** : en réponse aux nombreuses demandes, une chorale d'enfants sera ouverte à la rentrée sous la direction de Marie-Louise Khalifa.
- > **Un an pour découvrir tous les instruments de l'orchestre** : sans remplacer l'éveil musical ou la 1<sup>re</sup> année d'apprentissage, l'école municipale de musique devrait ouvrir une nouvelle classe de sensibilisation et de découverte de la musique par l'orchestre. Cette première année serait proposée gratuitement aux enfants qui n'ont jamais été inscrits à l'école de musique et qui sont détenteurs de la carte de résident. Objectif : faire aimer la musique grâce à la pratique collective !

« Ce sera le mercredi de 15h à 17h, pour les enfants à partir de 7 ans » indique Julien Michel, le directeur, « et nous mettons en œuvre une pédagogie innovante qui prévoit une heure par semaine de découverte de différents instruments et une autre heure hebdomadaire de pratique en orchestre. »

- > **Une fanfare de rue** : en plus de leur répertoire d'orchestre, les ados de l'orchestre junior s'initient à la musique de rue avec pour ambition de créer une fanfare qui participerait à l'animation festive de la ville.



### Stage d'été du 1<sup>er</sup> au 3 août

L'école de musique organise un stage d'été autour de la découverte et de la pratique orchestrale. Ouvert aux musiciens de tous âges et de tous niveaux, il se terminera par un concert de restitution.

Inscriptions en mairie, tarifs réduits pour les résidents et les élèves.

## La rentrée à l'école de danse

Après le – toujours – magnifique gala qui, un an sur deux, clôture la saison de l'école municipale de danse, 2017 s'ouvre sous le signe de la technicité. « À Soulac ou au festival Cadences » explique



Marie Richez, la directrice de l'école, « j'ai emmené plusieurs élèves en concours cette année et, au-delà des résultats très prometteurs, j'ai été très touchée par leur travail, leur motivation et leur confiance. Après 7 ans de professorat à l'école, je mesure aujourd'hui le chemin parcouru avec mes premières élèves et cela m'encourage à continuer sur la voie de l'excellence. »

### Justine Fabbri, étoile locale

Le 17 avril dernier, Justine Fabbri, élève de l'école de danse, représentait la commune à la conférence nationale de danse, un concours régional pour accéder au niveau national. « C'est la première fois que je présentais une élève à un tel niveau, » indique Marie Richez, « mais je connais Justine depuis 7 ans, je l'ai vue progresser et, les derniers mois, répéter 4 heures par jour en plus des cours. Elle a tout pour réussir : beaucoup d'humilité, une incroyable force de travail et un mental d'acier qui lui a permis de se transcender au milieu de 80 candidats et devant un jury international. Je suis très fière d'elle. » À juste titre puisque Justine a remporté le 2<sup>e</sup> prix en modern jazz.

### À noter !

Les inscriptions aux écoles municipales de musique et de danse auront lieu le samedi 9 septembre de 10h à 13h à la salle des sports dans le cadre de la journée des acteurs de la Presqu'île.



Innovation  
that excites

# NOUVEAU NISSAN NP300 NAVARA TOUJOURS AUSSI ROBUSTE, PLUS INTELLIGENT QUE JAMAIS.

Capacité de remorquage 3,5 tonnes | 1186 Kg de charge utile | Garantie 5 ans.



## NOUVEAU NISSAN NP300 NAVARA KING CAB dCi 160 OPTIMA

**249 € HT / MOIS<sup>(1)</sup>**

EN CREDIT-BAIL SUR 60 MOIS ET 100 000 KM  
Incluant l'entretien, l'assistance et la garantie sur 5 ans.\*



Innovation  
that excites

## AGS Arès

68 bis, rue du Général de Gaulle  
Tél. 05 57 70 75 75 - Fax 05 57 70 75 79

## AGS La Teste

85, route de Cazaux - Tél. 05 56 54 12 13  
E-mail : [accueil@nissan-lateste.fr](mailto:accueil@nissan-lateste.fr)

groupe  
**elide**  
autos  
[www.elidautos.fr](http://www.elidautos.fr)

Votre concessionnaire NISSAN sur le Bassin d'Arcachon-Nord des Landes

# Des « bons Action sociale » qui réchauffent

**Le Centre Communal d'Action Social proposera des « bons énergie » dès la rentrée.**

**Le but ? Soutenir les retraités en situation de précarité.**

Face à l'augmentation constante des charges liées à l'énergie, le Centre Communal d'Action Sociale (CCAS) a décidé de donner un coup de pouce aux retraités les plus vulnérables, en offrant des « bons énergie » d'un montant de 85 €. Pour en bénéficier, il faudra en faire la demande auprès du CCAS et constituer un dossier comprenant : l'avis d'imposition, un justificatif de domicile, un relevé d'identité bancaire et une facture de gaz ou d'électricité.

Ces demandes seront prises en compte entre le 1<sup>er</sup> septembre et le 31 octobre 2017.

Les « bons énergies » remplacent les stères de bois autrefois remises aux personnes les plus fragiles et de plus de 75 ans. Désormais, les retraités, sans limite d'âge et aux faibles revenus, auront droit à un virement. Il sera versé en fin d'année.



## + Action de prévention et de protection

- Recensement des personnes âgées fragiles ou isolées
- Plan d'alerte et d'urgence en situation de risques
- Formulaire d'inscription disponible au CCAS, à l'accueil de la mairie et dans les mairies annexes.

Renseignements :  
Centre Communal d'Action Sociale  
Impasse Chasseloup  
33950 Lège Cap-Ferret.  
Tel : 05 57 56 40 55.

# Face à l'urgence sociale : une plus grande réactivité

**Bruno Blanchy, nouveau président du Comité d'Entraide, travaille en étroite collaboration avec le CCAS.**

**Un mode de fonctionnement qui amplifie la coopération pour mieux cibler les urgences sociales.**

Le Comité d'Entraide œuvre pour les personnes les plus démunies de la commune depuis 1971. Son rôle est double : récolter de l'argent via la vente de vêtements à 1 ou 2 €, de meubles, de vaisselle, de livres, d'objets divers... pour le redistribuer à ceux qui en ont le plus besoin, et permettre à ceux qui ont peu de moyens



de s'équiper dans de bonnes conditions. Bruno Blanchy, le nouveau président a pris ses fonctions en décembre 2016 et a tenu à renforcer son partenariat avec le Centre Communal d'Action Sociale. Un fonctionnement qui permet de répondre plus vite aux urgences sociales et de débloquer rapidement des fonds pour payer une facture de cantine, d'électricité...

Soutenu depuis ses débuts par la municipalité, le Comité d'Entraide bénéficie de locaux prêtés par la Ville (près de la caserne des pompiers de Lège) et de l'appui logistique des services techniques. Ils interviennent régulièrement pour réparer une fuite d'eau, un volet cassé ou monter des étagères. Un partenariat qui permet de limiter les frais de fonctionnement et de reverser plus de 95 % de l'argent récolté.

## + Infos pratiques :

Le vestiaire et le bric-à-brac sont ouverts tous les jeudis de 14h à 17h et le premier samedi du mois, également de 14h à 17h.

38 avenue du Médoc, à Lège, à droite de la caserne des pompiers.

Tel : 06 32 77 82 46.

DOSSIER

# Ils livrent leur Presqu'île intime

Ils sont nés à Lège-Cap Ferret, y ont passé leur enfance ou sont arrivés il y a des décennies. Aujourd'hui, ils travaillent sur la commune et la sillonnent quotidiennement. Cet été, les agents municipaux poussent le goût des autres et du service jusqu'à raconter leur Presqu'île intime : celle des origines, des chemins cachés, des petits coins de pêches et des terrasses tranquilles où déguster des huitres dans la paix du Bassin. 10 villages, 10 secrets de connaisseurs...



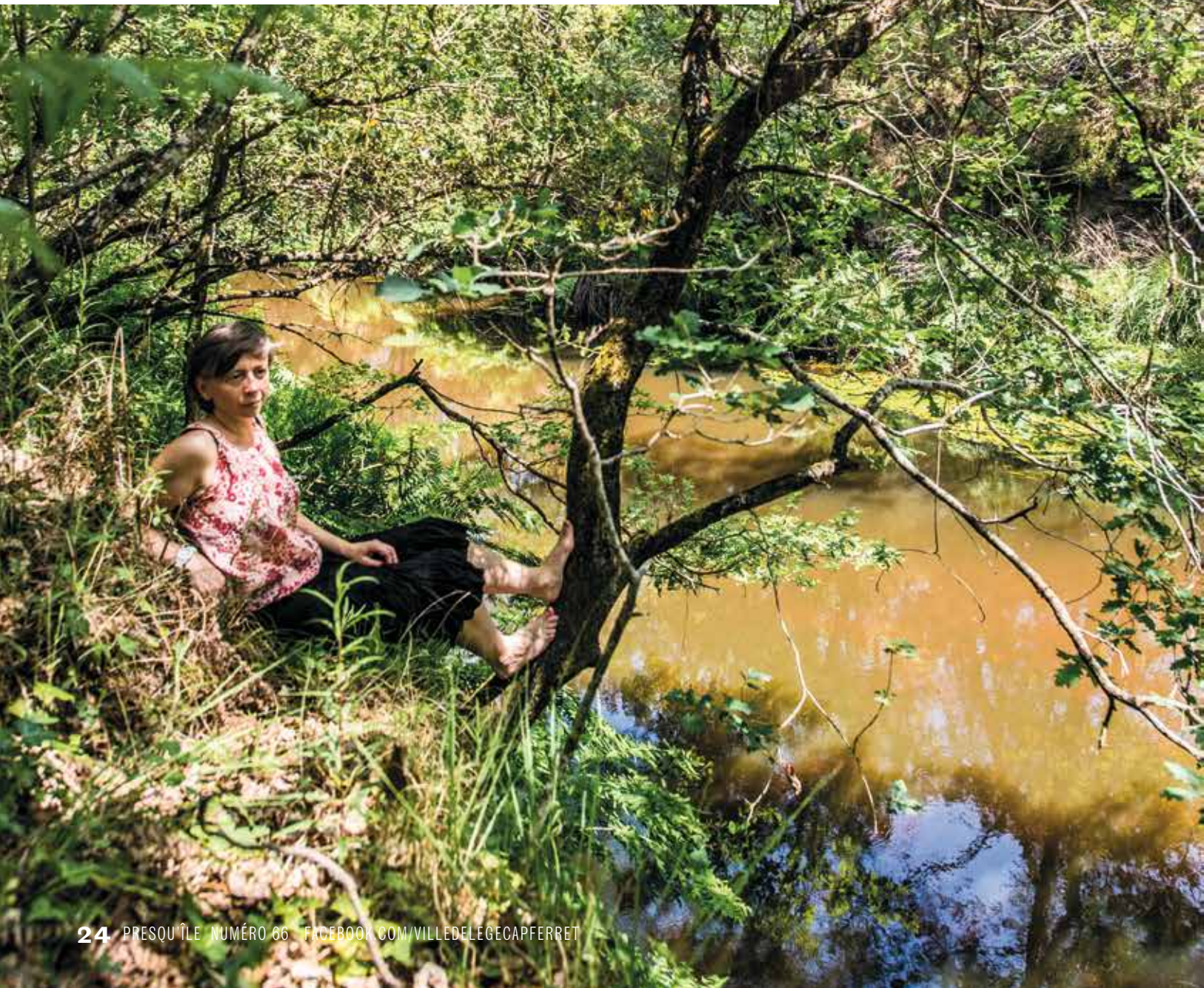
**LÈGE**

CHRISTELLE LAFARGUE, AU SECRÉTARIAT DE LA MAIRIE

## Les bords du Canal : un paysage dans le paysage

« Les bords du canal de Lège, qu'on appelle aussi canal des Etangs, sont un peu comme un paysage dans le paysage : on y trouve une végétation différente, qui rappelle vaguement l'Amazonie avec la rivière sous la forêt galerie, la lumière verdâtre, les moustiques. En même temps, on est au

milieu des pins, des genêts, on découvre des petites plages de sable blanc entre les racines de chênes verts torturées : toute une végétation bien de chez nous ! J'emprunte souvent le petit chemin qui part de la résidence des Sylves et remonte vers le Porge : à faire en balade tranquille avec les enfants. »






 A man wearing a yellow t-shirt with a graphic, dark shorts, and a cap stands on a sandy bank. Behind him is a large body of water with some boats in the distance. To the left, a large, thick tree trunk is visible. The sky is clear and blue.
 **CLAOUEY**

GILLES ALNO, PEINTRE AUX SERVICES TECHNIQUES

## Pêche miraculeuse à Jane de Boy

« J'ai passé mon enfance à Claouey, dans les années 70. À l'époque, le village débutait au niveau de l'actuelle station essence U. Jane de Boy était alors un lieu dit indépendant.

On se baignait et on pêchait entre Bertic et les Prés salés. C'est là que mon père m'a appris à nager. À marée basse, on traversait « la rouille », un petit couloir d'eau entre le sable sec et la vase, et l'on passait des heures à pêcher les « coutoy », les bigorneaux ou les petits crabes rouges dans les herbiers. Une pêche miraculeuse pour l'enfant que j'étais ! Aujourd'hui, ce petit coin de paradis existe toujours : c'est la plage devant le camping des Pastourelles. »



**LE FOUR**

AUDE RADOU, BIBLIOTHÉCAIRE À PIQUEY

**La plage de mon enfance**

« Avant ou après la débauche, je passe parfois par le Four. Je tourne au camping des Viviers, je prends la rue Léon Lesca jusqu'au Bassin. Là, juste avant la cabane "Les pieds dans l'eau", un petit chemin descend vers la plage de mon enfance. Je m'y baignais sous la surveillance des anciens assis sur un banc de pierre, à l'ombre d'un immense chai ostréicole qui aujourd'hui n'existe plus. C'est un coin caché, mais encore accessible ».



**LES JACQUETS**

**DIDIER PIERRE, POLICIER MUNICIPAL**

## **La lagune du bout du monde**

« Je suis né aux Jacquets. Mon grand-père paternel était le régisseur de la propriété de la famille Lesca qui possédait des réservoirs : un grand étang vert sous les arbres et les bambous, avec, au milieu, un îlot. Cette terre émergée était le théâtre de tous nos jeux : nous y accostions en pirates ou en pêcheurs pour y appâter des mules avec de la mie de pain. "L'allée de la loutre" qui longe cette lagune du bout du monde, invisible ou presque du bord de la route, s'arrête en bordure de Bassin, là où se dressait la maison de mon enfance. »

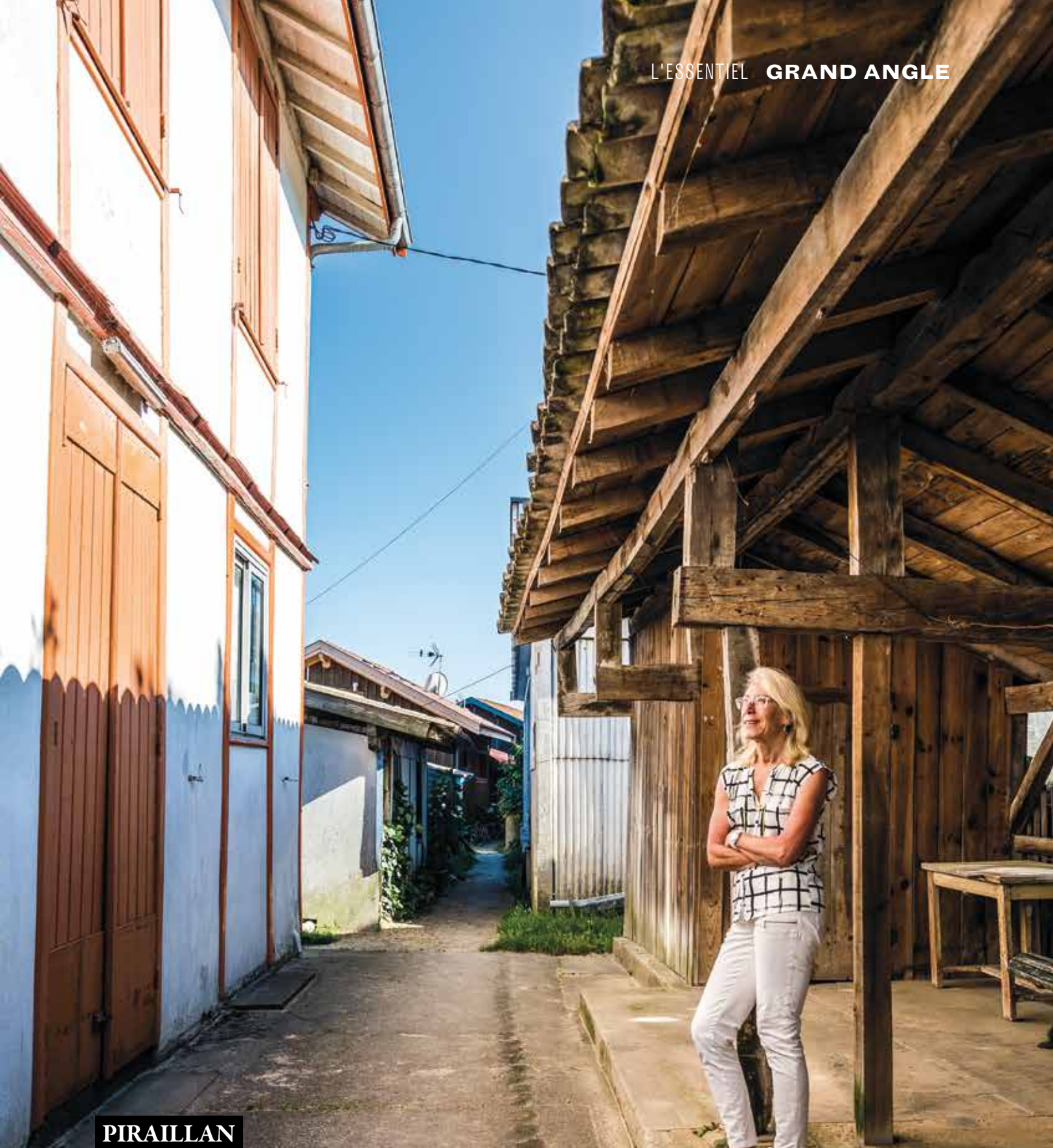


**PIQUEY**

FRÉDÉRIQUE FABBRI, SERVICE ETAT CIVIL

## Une terrasse au bord de l'eau

« Quand je quitte le travail, à la belle saison, je viens toujours me reposer sur la petite plage de mon village. Située juste après la Pointe aux Chevaux, un peu enclavée, elle touche le port de la vasière, à l'avant d'une grande maison de famille. Là, j'admire le coucher de soleil, un verre à la main pour accompagner une douzaine d'huitres, assise sur une terrasse au bord de l'eau ou sur le muret du port. Des poussettes défilent, des enfants jouent. Les voisins sortent et se racontent leur journée. La vie, quoi ! »

**PIRAILLAN**

CATHY BASQUE, SECRÉTARIAT DES SERVICES TECHNIQUES

**C'est un petit chemin...**

« Aux environs du port de Piraillan, côté Bassin, mes balades me mènent souvent rue du Littoral, au milieu des cabanes les pieds dans l'eau. Juste derrière cette rangée en première ligne, j'emprunte ensuite un petit chemin de terre battue, qui serpente entre les toits bas des chais, les graminées et les roses trémières. Il va ainsi jusqu'au bout du village dans une ambiance à la fois typique, intimiste et un peu sauvage. C'est un petit chemin qui remonte le temps : on a l'impression de faire un voyage dans le passé ou de faire partie d'une carte postale ancienne. »



## LE CANON

CHRISTINE ARGELAS, SERVICE DES CORPS-MORTS

### Entre les cabanes, des souvenirs

« Moins prisé des touristes que les villages de l'Herbe ou du Ferret, le village du Canon est pourtant un trésor. C'est là que j'ai mes souvenirs d'enfance : le 15 août, entre les travées, nous installions de longues tables où se serraient la famille et les voisins proches, de la rue Sainte Catherine. Après le repas, avec les cousins, on allait se baigner à « la plageotte » : une petite plage tranquille entre la jetée et la conche de l'Herbe. Aujourd'hui encore, c'est un lieu peu connu des visiteurs. Je le fréquente aussi en hors saison : j'aime m'asseoir sur le banc, face au Bassin pour admirer les eaux calmes, sans bateaux. »

## L'HERBE

NATHALIE CONDOU,  
SERVICE ANIMATION

## Son escalier exotique

« L'escalier de L'Herbe, bien identifié des sportifs lors du marathon des villages, l'est moins des "visiteurs". Quand on est en haut, il offre une vue dégagée sur le village qui, à droite, s'avance dans le Bassin comme un navire prêt à lever l'ancre. On le descend lentement, en savourant chaque marche, sous les chênes verts, les arbousiers, les mimosas et les yuccas en fleur au printemps. En bas, on retire ses chaussures : direction la petite plage au bout de l'avenue de l'Herbe, devant les dernières cabanes. Un lieu magique, très apprécié des locaux qui s'y retrouvent pour la dernière fête de village, fin août. »



LA VIGNE

PATRICE NADALIN, SERVICE DES ESPACES VERTS

## Le chemin de Lino

« J'ai passé mon enfance à pêcher les petits mules dans le port de La Vigne, comme mes parents et, avant eux, mes grands-parents. Chaque fois que je peux, j'emprunte l'avenue du Chasselas, en surplomb du Bassin sous les arbres. Dans le dernier virage, au Nord, on trouve un petit chemin de terre et de latte de bois qui tombe directement dans les parcs en contrebas.

Ce tunnel de verdure avec, au bout, une fenêtre sur le Bassin, est un régal pour les photographes. Et pour la petite histoire, la grande maison dans l'angle à droite a longtemps été louée par Lino Ventura, un autre amoureux de la Presqu'île. »





**LE CAP FERRET****NATHALIE SACCHETTI,  
RÉGISSEUR DES RECETTES****Le sentier dérobé**

« L'hôtel des Pins a longtemps appartenu à ma famille. Après le repas, à l'heure chaude, nous nous échappions, les cousins, les cousines, jusqu'à la plage du Camp des Américains où mon oncle et ma tante avaient une villa. Pour éviter la foule et le soleil, on avait l'habitude de passer par un chemin dérobé. Il existe encore, juste en face du Panier Fleuri. À l'angle de la rue des Lauriers, de la rue de la Plage et de l'avenue de Bélisaire, ce petit sentier passe sous les pins et les chênes verts, entre les maisons. Il rejoint l'allée de la Jagude puis l'allée de la Dune Boisée. Alors, si on bifurque à droite, on arrive à la plage. Ce raccourci, peu connu, figure sur la carte intime du Cap Ferret des connaisseurs... »



# Les échos du conseil municipal

Toutes les décisions qui touchent de près ou de loin la gestion communale font l'objet de délibérations présentées et débattues en Conseil Municipal : des séances publiques auxquelles chaque citoyen est libre d'assister. Au cœur de la vie municipale, les délibérations font aussi l'actualité de la Presqu'île. En voici une synthèse.

## CONSEIL MUNICIPAL DU 17 FÉVRIER 2017

### Les renforts saisonniers

Comme chaque année, la commune prépare la saison estivale avec le recrutement de renforts saisonniers notamment pour assurer la sécurité. Des agents temporaires viennent gonfler les rangs de la police municipale (sécurité, prévention, circulation, lutte contre les incivilités, etc) et des CRS-MNS (sauvetage sur les plages). On recrute aussi du côté des services techniques avec un renforcement des équipes de terrain.

La Ville doit auparavant voter des grilles de rémunération, calquées sur le modèle des agents de la fonction publique territoriale.

**Le Conseil Municipal a approuvé à l'unanimité l'adoption de ces grilles indiciaires.**

### PLU : la commune garde la main

La loi ALUR (2014) prévoit de transférer aux intercommunalités la compétence en matière de Plan Local d'Urbanisme. Document de planification fondamental, cet outil réglementaire prescrit pour les 10 ans à venir les grandes orientations et les aménagements de la commune. La spécificité de Lège-Cap Ferret, avec ses 10 villages aux caractères et aux identités bien marqués, et la force des enjeux en présence (environnementaux, urbains, économiques, sociaux et démographiques), ont conduit l'équipe municipale à conserver cette compétence stratégique. Cette décision est d'ailleurs conforme au choix de ne pas mutualiser l'instruction des autorisations d'urbanisme en 2015.

**Les membres du Conseil Municipal ont voté à l'unanimité la conservation de la compétence PLU.**

### Changement de statut au SIBA

La loi NOTRe a prescrit le transfert de la compétence tourisme aux intercommunalités, désormais portée par la COBAN. Ce changement induit des ajustements statutaires puisque le SIBA assume depuis sa création la promotion touristique pour les 10 communes membres du syndicat. D'autre part, certaines villes, comme Lège-Cap Ferret, ont souhaité rester indépendantes, comme le permet leur classement en « station de tourisme ».

Les statuts du SIBA doivent donc être adaptés dans leur présentation, et approuvés par chaque mairie. Ainsi, la compétence « Tourisme » devient « Promotion du Bassin d'Arcachon » : une désignation plus restrictive dans les termes, mais inchangée dans les faits.

**Le Conseil Municipal a adopté à l'unanimité ces amendements statutaires.**



### Stationnement payant : essai transformé

Après La Vigne et Piquey, le stationnement devient payant à Claouey et à l'Herbe pour les véhicules avec attelage. L'essai, mené à titre expérimental en 2016, a été validé. Il s'agit des deux zones situées au niveau du Port de Claouey et de la cale de l'Herbe, où le stationnement est désormais réglementé, du 1<sup>er</sup> mai au 15 octobre. Il devient payant pour les voitures avec remorque : 3 € de l'heure, puis 1 € les suivantes (tarifs spéciaux pour les résidents). Quant aux attelages seuls, ils sont interdits et évacués en fourrière en l'absence d'immatriculation. Deux mots d'ordre à l'origine de cette mesure : sécurité et accessibilité.

**Le Conseil Municipal a entériné à l'unanimité l'extension des zones réglementées à ces deux secteurs.**

### Un RAM et un LAEP pour la petite enfance

L'équipe l'avait promis, elle l'a fait. Un RAM (relais d'assistantes maternelles) et un LAEP (Lieu d'Accueil Enfants-Parents) ont ouvert leurs portes au printemps. En attendant la construction d'un espace dédié, la Ville a provisoirement installé ces deux structures à la crèche familiale. Parallèlement, elle demande une subvention auprès de la CAF et la signature d'une convention pour la mise en place d'un LAEP itinérant et mutualisé entre 7 communes du Nord Bassin. C'est le coup d'envoi de la création de ces deux nouveaux lieux complémentaires, dédiés aux enfants, aux parents et aux professionnelles de la petite enfance.

**Ces deux dossiers ont été votés à l'unanimité par le Conseil Municipal.**



## CONSEIL MUNICIPAL DU 29 MARS 2017

### Vote des comptes administratifs

Le compte administratif (CA) permet de faire le rapprochement entre ce qui avait été prévu au budget annuel et ce qui a réellement été engagé et réalisé. Il doit obligatoirement être arrêté avant le 30 juin de l'année qui suit l'exercice budgétaire.

Le CA 2016 fait apparaître un montant de dépenses réelles de fonctionnement quasiment identique à ceux de 2015 et 2014, malgré un contexte toujours difficile. Preuve que la Ville maîtrise ses charges courantes.

Par ailleurs, un excédent net de 4,7 millions d'euros a pu être dégagé, en dépit de la baisse des dotations. Ce montant sera réinjecté et servira à financer de nouveaux projets.

**Le Conseil Municipal a adopté par 23 voix le CA de la commune, contre 4 abstentions. La loi interdit au Maire de participer aux débats et au vote du CA.**

### 150 000 € pour moderniser « Les Sylves »

La commune intervient à longueur d'année pour améliorer l'environnement intérieur et extérieur de l'établissement d'hébergement pour personnes âgées « Les Sylves ».

De nouveaux travaux seront engagés en 2017 : réfection des avant-toits, réalisations de la première tranche d'électrification des volets roulants (photovoltaïque) et remplacement de l'antenne de télévision. Cette feuille de route nécessite une subvention exceptionnelle au profit du CCAS, qui assure depuis 2013 la gestion directe de la résidence.

**Le Conseil Municipal a approuvé à l'unanimité l'attribution d'une subvention exceptionnelle de 150 000 € (sur une enveloppe totale de 180 000 €) au CCAS.**

### La crèche de Claouey en travaux

La structure multi-accueil de Claouey soufflera bientôt ses 20 bougies : les besoins comme les normes ont évolué. La Ville s'attaque à ce chantier et propose de créer une nouvelle salle de restauration, un local de rangement et de traiter l'acoustique des bâtiments. Les peintures (intérieure et extérieure) et les sanitaires seront aussi refaits.

**Le Conseil Municipal a validé à l'unanimité ce programme qui représente un effort financier d'un peu plus de 200 000 € (TTC).**

### Plans plages et entretien du littoral

Préservation des sites naturels, entretien du cordon dunaire, accueil du public, travaux sur les pistes cyclables... sont autant de missions destinées à concilier la vocation touristique et la nécessaire protection de certains sites de la commune (forêt domaniale de Lège et Garonne, les ensablés, etc.). Menés en partenariat entre la commune, l'ONF et le Conservatoire du Littoral, les travaux et interventions sont fixés chaque année et financés en moyenne à hauteur de 50 % par la commune et 50 % par le Département. La part communale de 2017 est estimée à 151 890 €, soit 4 435 € de moins qu'en 2016.

**Les membres du Conseil Municipal ont adopté à l'unanimité le programme 2017.**

**+ Pensez-y !**  
Tous les Conseils municipaux sont annoncés sur la page Facebook de la ville.

 [villedelegecapferret](https://www.facebook.com/villedelegecapferret)

**+ Plus de renseignements :**  
Hôtel de Ville  
79, avenue  
de la Mairie  
33950  
Lège-Cap Ferret  
05 56 03 84 00

 Consultez le compte-rendu complet des conseils municipaux sur [ville-lege-capferret.fr](http://ville-lege-capferret.fr)

# Ces pros du tourisme qui se mettent au « vert »

Les vacanciers viennent se ressourcer sur la Presqu'île pour le calme de la forêt, les plages de sable blond, les bienfaits de l'iode... Les professionnels du tourisme, et notamment les hébergeurs, l'ont bien compris : l'enjeu économique passe par la préservation de l'environnement. Zoom sur des initiatives originales.

Si le tourisme responsable progresse de 20% par an en France\*, la tendance se vérifie aussi sur la Presqu'île. Pour maîtriser leur empreinte écologique, trois hébergeurs se

lancent dans des démarches innovantes et misent sur un accueil « durable ». Une vision partagée par la municipalité qui à longueur d'année défend un environnement

exceptionnel mais fragile, particulièrement en été lorsque sa population est multipliée par 10.



## 195 éco-lodges au VVF

Installé sur un terrain communal, au cœur d'une pinède de 7 hectares, le Village Vacances Familles de Claouey a été rénové en 2014 en vue d'obtenir plusieurs distinctions, dont le très exigeant label « éco-européen ». Les efforts ont porté sur les économies d'énergie, le tri des déchets et l'intégration des constructions au paysage. Les 195 chalets de bois posés sur pilotis bénéficient ainsi du label « éco-lodges ». La Mairie souhaitait préserver la pinède. Les chalets ont donc été montés sur place, certains autour des arbres pour éviter de les couper. L'alimentation électrique provient uniquement de sources renouvelables, les emballages ont été supprimés et le personnel circule en « golfettes » électriques.

Ici, bien sûr, on récupère les eaux de pluie, mais aussi les mégots de cigarettes. Ceux-ci sont ensuite collectés par une association landaise qui les recycle en mobilier urbain.

### Un seul mot d'ordre : sensibiliser

Autre démarche originale : l'installation d'un poulailler près des clubs enfants et d'un hôtel à insectes pour abriter les pollinisateurs. Soucieux de sensibiliser et d'associer les vacanciers à la préservation de la nature, David Bonnaventure, le directeur du VVF multiplie les animations à portée écologique : diffusion de documentaires, incitation au covoiturage et partage des produits du terroir. Une boîte à suggestions a même été mise à disposition pour traquer les bonnes idées !

## Les Français, de plus en plus « éco-friendly »\*

**7** Français sur **10** souhaitent partir en voyage responsable.

**90%** se déclarent attentifs à respecter l'environnement et la vie des populations locales lorsqu'ils partent en vacances.

Le tourisme responsable représente

**1%** du marché du tourisme en France, il progresse de **20%** par an.

\* Sources : Harris interactive

## Hôtel des dunes : en route vers l'électrique !

En juin 2016, Eric et Anne-Françoise Lhuerre, propriétaires de l'Hôtel des dunes, ont investi dans deux chargeurs pour véhicules électriques. Si la première borne concerne une marque de voiture exclusivement électrique, le second chargeur est compatible avec d'autres types de véhicules. « *L'électrique, c'est un investissement pour l'avenir. Et quand les intérêts économiques convergent avec les bénéfices écologiques, tout le monde y gagne* » commente Eric Lhuerre.

Les automobilistes de passage doivent donc se présenter à la réception pour recharger leur batterie et peuvent « *faire le plein* » pour 10 € seulement. Le rechargement est gratuit pour les clients de l'hôtel.



## Camping « Aux couleurs du Ferret » : une escale pour les cyclistes



Fort des labels « eco-lodges » pour les constructions en bois et « accueil vélo » qui permet d'héberger les voyageurs itinérants, le camping « Aux couleurs du Ferret » mise tout sur la préservation de l'environnement. Pour Olivier Grosset, propriétaire depuis 2013, l'amour de la nature relève d'une conviction profonde. « *C'est une question de bon sens* », martèle ce Breton qui a grandi sur le plancher des vaches, dans une exploitation

laitière. « *Avec le tourisme on est à la croisée des enjeux économiques, sociaux et écologiques : protection de l'environnement, respect de nos ressources naturelles mais aussi de nos spécificités locales. On est loin du marketing, c'est une vraie démarche.* »

Ce camping, il l'a donc conçu comme un retour à la terre. Avec plus de 20 000 nuitées chaque été, il fallait d'abord trouver des solutions énergétiques. Des compteurs d'eau

permettent de détecter les risques de fuite. Toutes les lampes sont à basse consommation et l'éclairage en photovoltaïque. La gestion des déchets se veut également très rigoureuse. Et les produits de nettoyage sont tous éco-labellisés, pour préserver l'environnement et la santé du personnel de ménage.

Les chalets et maisons sur pilotis ont été construits dans l'esprit architectural du Bassin. Bardés de pins des Landes et posés sur des parpaings, ils sont facilement démontables et parfaitement intégrés au paysage.

### Un label « accueil vélo »

Le camping a également reçu le label « accueil vélo ». Une distinction qui offre la possibilité d'héberger pour une seule nuit ceux qui parcourent la région le long de la Vélodyssée. « *Ils ont beaucoup de mal à se loger* », explique Olivier Grosset. « *Grâce à ce label, nous nous engageons à ce qu'ils puissent se reposer, se restaurer, réparer leur vélo si nécessaire et repartir le lendemain avec un pique-nique.* » Le camping dispose en outre d'un parc de 40 VTT et de 5 vélos électriques. Objectif ? Inciter les campeurs à laisser leur voiture au garage le temps de leur séjour. La Presqu'île dévoile bien mieux ses secrets à ceux qui circulent en bicyclette.



## Les Ateliers des Toqués du Cap... **C'est maintenant !**

Notre ambition : vous proposer des ateliers culinaires pour partager vos recettes, vos envies, vos astuces ou simplement venir chercher un peu de convivialité, de bons moments entre amis ou de jolies rencontres mais surtout du goût autour de la cuisine !



### FORMULES ADULTES

**N°1** à partir de 35€  
ATELIER COCKTAIL  
DINATOIRE

**N°2** à partir de 50€  
ATELIER DE CUISINE  
AVEC DEGUSTATION

**N°3** à partir de 70€  
MENU POUR 2 PERS.

**N°4** à partir de 25€  
ATELIER PATISSERIE

**N°5** à partir de 50€  
ENTERREMENT DE VIE  
DE JEUNE FILLE OU GARÇON

### FORMULES ENFANTS

**N°1** à partir de 20€  
ATELIER DE CUISINE  
POUR ENFANTS

**N°2** à partir de 15€  
ATELIER THÉMATIQUE  
POUR ENFANTS

**N°3** à partir de 40€  
pour deux  
ATELIER PARENTS /  
ENFANTS

**N°4** à partir de 10€  
pour 6/8 enfants  
ORGANISATION  
GOÛTER D'ANNIVERSAIRE

**N°5** à partir de 20€  
NOS ADOS AUSSI  
PEUVENT CUISINER

### FORMULE ENTREPRISES

**N°1** à partir de 30€  
ATTENTION, TRAVAIL  
D'ÉQUIPE NÉCESSAIRE !

## SERVICE TRAITEUR



### SUR COMMANDE

Laissez nous vous préparer des menus complets, cocktails dinatoire, buffets...  
l'acte sur demande

**Un atelier à domicile ?**

**Une occasion spéciale ?**

**L'anniversaire de vos bouts de chou ??**

Contactez-nous pour organiser l'atelier de votre choix les Toqués du Cap amèneront le matériel chez vous !!

13 bis avenue du Général de Gaulle  
33950 Lège-Cap Ferret

**06 47 26 28 80**

[www.lesstoquesducap.fr](http://www.lesstoquesducap.fr)

# B'A, c'est « oui » d'une seule voix !

Lancée le 15 février dernier par le SIBA, B'A - la marque du Bassin d'Arcachon - a reçu un excellent accueil, notamment chez les acteurs économiques. Premiers retours.

Habitué des démarches collectives, les acteurs du tourisme ont très vite postulé pour devenir partenaires de la nouvelle marque. Mais lorsque, dès le lancement, les entreprises se sont massivement manifestées, « nous avons été étonnés par l'engouement des entrepreneurs très fiers de leur appartenance à ce territoire et prêts à s'engager pour le préserver » témoigne-t-on au Pôle Marque.

“Des plus grosses entreprises, Coach, aux plus petites, coiffeurs, boulangers, artisans ou artistes, l'adhésion est forte.”

Malgré le succès, pas question d'accorder le label B'A à ceux qui n'en ferait qu'une opération de communication ! Devenir partenaire suppose un engagement individuel et la mise en place d'au moins une action qui valorise le Bassin et crée du lien.

## Amoureux du bassin, devenez son ambassadeur !

Les entreprises de Lège-Cap Ferret et du Bassin en général peuvent devenir partenaires de la marque. La démarche est gratuite. En effet, ces derniers ont pour mission de promouvoir leur territoire, de le faire découvrir au-delà des idées reçues, mais aussi de le faire respecter selon le principe vertueux : « plus on développe, plus on préserve ! ».

## Les ateliers du B'A Lab

À l'automne, le pôle Marque proposera aux partenaires un programme d'ateliers, véritables « laboratoires d'idées » autour des valeurs de la marque :

- Comment mieux valoriser le « Travailler et entreprendre sur le Bassin » et l'ancrage au territoire ?



+ Tout savoir : [www.marque-bassin-arcachon.fr](http://www.marque-bassin-arcachon.fr)

## 3 MOIS APRÈS LE LANCEMENT :

200  
DEMANDES DE  
PARTENARIAT

130  
CONTRATS DE LICENCE  
ACCORDÉS

110  
PARTENAIRES EN  
LIGNE SUR LE SITE



- Comment chacun à son niveau peut s'impliquer dans l'effort environnemental et/ou mieux valoriser les actions de sensibilisation autour de notre environnement ?
- Comment mettre au-devant de la scène la production locale et des produits du Bassin. En quelques mots comment privilégier les circuits courts ?
- Comment promouvoir un produit touristique, une expérience de vraies vacances ou d'activités « hors saison estivale » (pour une activité économique des 4 saisons) ?

## LES VALEURS DE LA MARQUE

- SOUTENIR L'ÉCONOMIE EXISTANTE et accroître notre diversité économique,
- FAIRE « MIEUX » POUR LE TOURISME DES 4 SAISONS en mettant en avant des expériences de vraies vacances en automne, hiver et printemps,
- POURSUIVRE LA PRÉSERVATION DE L'ENVIRONNEMENT et devenir tous acteurs,
- OFFRIR UN CADRE DE VIE ATTRACTIF pour les jeunes et les actifs et repousser la tentation de l'entre-soi.

# Fêtes de l'été, les incontournables

Ciné de plein air, concerts, marchés gastronomiques, fêtes traditionnelles, feux d'artifices... : ce sont les plaisirs d'un été au rythme des vraies vacances. En roue libre, à l'ombre des pins ou les pieds dans l'eau, on se laisse porter par une programmation variée et colorée !

## À voir

« CINÉ EN PLEIN AIR »

Le principe : pique-nique à 20h, séance vers 22h !

**21 juillet** Papa ou maman. Plage Bertic à Claouey.

**29 juillet** Ensemble et c'est tout. Ancienne Gare de Lège.

**11 août** Nos étoiles contraires. Plage Bertic à Claouey.

**25 août** Bridget Jones, l'âge de raison. Ancienne Gare de Lège.



**28 juillet** Soirée gastronomique de Lège, place de la Mairie, à partir de 19h30.

**10 août** Marché gastronomique de Pirailan, marché de Pirailan, 19h.

**18 août** Soirée gastronomique de Lège, place de la Mairie, à partir de 19h30.

**30 août** Marché gastronomique de Claouey, marché de Claouey, à partir de 19h.

## À partager

« LES FÊTES DE L'ÉTÉ »

**24 juin** Lège

**13 juillet** Bal populaire de Lège (place de la Mairie à partir de 19h).

**14 juillet** Cap Ferret (Boulevard en Fête, nuit de la Fête Nationale).

**du 3 au 6 août** Claouey (fête de la Presqu'île, place Bertic, feu d'artifice le 6 août à 23h).

**du 13 au 15 août** Le Canon (fête de la Mer, Place Ubeda, feu d'artifice le 15 août à 23h).

**26 & 27 août** L'Herbe (village ostréicole de l'Herbe, feu d'artifice le 27 août à 22h30).

## À savourer

« LES RENDEZ-VOUS GOURMANDS »

**5 juillet** Marché gastronomique de Claouey, marché de Claouey, à partir de 19h.

**20 juillet** Marché gastronomique de Pirailan, marché de Pirailan, 19h.

## À écouter

« CONCERTS »

**18-19 juillet** Les plages pop de Bordeaux Rock. Le Canon, à partir de 19h.

**25 juillet** Dulcimer. Port de Claouey, 21h30.

**30 juillet** Trio les chants du gong. Eglise Notre Dame des Pins, Petit Piquey, 21h.

**1<sup>er</sup> août** Saults. La Forestière - Cap Ferret, 21h30.

**8 août** Grand Central. Place de la mairie à Lège, 21h30. + Ensemble vocal Axis. Eglise Notre Dame des Flots, Cap Ferret, 21h.

**16 août** Foolish King. Port de Claouey, 21h30.

**22 août** The Basher'z. Place de la Mairie de Lège, 21h30.

« LES SOIRÉES DU PHARE »

**22 et 23 juillet** The ShougaShack (sam.) et Arokana (dim.), 21h30.

**19 et 20 août** Les Glam's (sam.) et Talaho (dim.), 21h30.



« LES SPECTACLES DANS LES JARDINS DE LA MÉDIATHÈQUE »

**12 juillet** Bob, transport en tout genre. 19h.

**26 juillet** Come Prima. 19h.

**9 août** Zou. 19h.

**17 août** Comics. 19h.





# Les acteurs de la presqu'île se mettent en scène le samedi 9 septembre

Rendez-vous phare de la rentrée, le Forum des acteurs de la Presqu'île s'adresse à tous ceux qui cherchent un club, une activité, un déclic sportif, culturel ou créatif pour l'année... C'est aussi un projecteur braqué sur la complémentarité entre l'offre associative et celle des services municipaux qui travaillent de concert pour simplifier et animer la vie des habitants. Enfin, c'est un jour spécial qui met à l'honneur l'esprit du bénévolat.



## GUIDE DES ASSOCIATIONS : UNE V2 EN PRÉPARATION

La vie des associations est loin d'être un long fleuve tranquille : certaines naissent, d'autres disparaissent, d'autres encore changent d'adresse ou recomposent leur bureau... Pour renseigner les habitants sur l'offre associative, la Mairie a édité un guide pratique dont la version de 2015 méritait une mise à jour. La « V2 » qui sortira le 9 septembre à l'occasion du forum des acteurs de la Presqu'île, contient donc une présentation de chaque association avec le contact du référent et l'éventuelle adresse internet. Une centaine d'entrées classées par thématique et ordre alphabétique, également recensées dans une version en ligne, accessible sur le site internet de la ville : [www.ville-lege-capferret.fr](http://www.ville-lege-capferret.fr). La version papier est disponible dans toutes les mairies, espaces publics (médiathèque, office de tourisme, etc.) et chez les commerçants.

Pour faire leur « marché aux associations » et peut-être découvrir une nouvelle activité à pratiquer toute l'année, les habitants de la Presqu'île ont rendez-vous le 9 septembre à partir de 10h et jusqu'à 17h à la salle des sports de Lège, chemin du Cassieu. « *Nous nous sommes appuyés sur le succès de l'édition 2015 et l'expérience accumulée pour préparer cette nouvelle édition* » confie Blandine Caulier, adjointe à la jeunesse et aux sports.

Une certitude : sur le parquet de la vaste salle, tous les secteurs seront représentés : sport, culture, loisir créatifs, caritatif... « *Dans la plupart des communes, ce rendez-vous porte le nom de forum des assos. À Lège-Cap Ferret, on préfère parler de rendez-vous des acteurs de la Presqu'île. Car en plus des associations venues présenter leurs activités, on trouvera aussi des services municipaux comme la Maison de la Famille, les écoles de danse et de musique auprès desquelles il sera possible*

*de s'inscrire, ou encore le service accueil du public, qui vous permettra d'obtenir votre carte de résident.* » précise l'adjointe.

## Les bénévoles récompensés

Cette nouvelle édition mettra aussi l'accent sur le bénévolat : « *l'engagement est au fondement même de la vie associative et citoyenne. Sans les bénévoles, aucune manifestation ne serait possible* » tient à rappeler Blandine Caulier, elle-même longtemps active auprès des secouristes de la Croix-Blanche. Chaque association peut donc choisir un bénévole qu'elle considère emblématique. Pour mettre en valeur leur rôle dans la vie locale, la Ville leur décernera le prix de la Ville. Les habitants aussi auront tout à gagner ce 9 septembre : à chaque heure de la journée, un tirage au sort leur permettra de remporter des lots (billets pour des spectacles culturels, la patinoire...). Naturellement, l'entrée reste gratuite.





## Grand angle sur notre patrimoine

Monumental, historique, culturel, le patrimoine de Lège-Cap Ferret se découvre sous toutes ses facettes, les 16 et 17 septembre, dans le cadre de la 34<sup>e</sup> édition des Journées européennes du patrimoine.

### La visite du Phare du Cap Ferret

53 mètres, 258 marches et un panorama à 360° sur le Bassin d'Arcachon, le phare est classé monument historique depuis 2009. En accès libre aussi, l'exposition permanente « Horizons Voyageurs » qui présente l'évolution de la cartographie maritime depuis le XVII<sup>e</sup> siècle et l'histoire du site.

*Samedi et dimanche de 10h à 18h30.*

### La visite du blockhaus

Construit en 1943, le blockhaus près du phare était réservé au logement des troupes allemandes. Une restauration unique en Aquitaine a permis une reconstitution fidèle de la vie des soldats de l'époque.

*Visites commentées par l'association GRAMASA (Groupe de Recherches Archéologiques sur le Mur de l'Atlantique Secteur Arcachon) qui a été en charge de la rénovation du blockhaus, samedi et dimanche de 10h30 à 16h30.*

### La visite commentée de la chapelle de la villa algérienne

Il y a 100 ans, on y venait à pied à travers la forêt ou en pinasse depuis Arcachon... Complètement rénovée en 2011, la chapelle néo-mauresque a longtemps été le seul lieu de culte au sud de la Presqu'île. Aujourd'hui, propriété de la ville de Lège-Cap Ferret, elle est inscrite à l'inventaire des monuments historiques depuis 2008.

*Visites commentées sur réservation samedi et dimanche à 10h30.*

### Dernier week-end pour l'exposition « Trait d'humour »

qui explore les relations entre la bande dessinée et l'art contemporain à la médiathèque de Petit Piquey. Samedi à 10h30, un atelier animé par l'artiste Louis Granet permettra de découvrir les techniques de base du dessin et de la peinture type « bande dessinée ». Exposition co-écrite avec le FRAC Aquitaine.

**La Maison des Archives** ouvre ses portes le dimanche 17 septembre 2017, 4 visites commentées auront lieu à : 10h, 12h, 14h, 16h.

Les visites se feront par groupe de 12 personnes maximum : il est donc nécessaire pour les personnes intéressées de contacter le service des Archives par téléphone : 05 57 17 07 80 ou par mail :

archives.sr@legecapferret.fr ou archives.ad@legecapferret.fr

De 10h à 17h, dans la salle des mariages, l'association « Vues du cap » organise la projection d'un film de Jean-Pierre Mitresey : « L'aventurier de l'absolu », le peintre Edmond Boissonnet (de 1984, 28 minutes, production Mécenart).

*L'exposition sur les archives municipales présentée lors de l'inauguration de la maison des archives sera visible :*

*- le dimanche 17 septembre 2017 (exceptionnellement) aux heures des visites commentées*

*- et à partir du lundi 18 septembre jusqu'au mardi 17 octobre 2017 de 10h à 12h et de 14h à 17h*

# Le gardien de la mémoire

**Inaugurée par Jean-Louis Debré, le 18 mars dernier, la Maison des Archives connaît un franc-succès. Généalogistes, chercheurs, mais aussi curieux et amateurs d'histoire locale : le public se presse pour découvrir et explorer toutes sortes de témoignages d'autres époques.**

Le cadastre napoléonien, les premiers registres paroissiaux de 1703, l'état civil depuis 1797, ici, quelques pièces anciennes font le bonheur des historiens et des étudiants. « *Mais, finalement, tout est précieux* » souligne Sophie Rolland, la responsable des archives. « *Le premier plan de l'école, celui de l'église, les documents d'urbanisme, les délibérations, les journaux de guerre, les cartes postales, tous ces documents uniques nous "parlent" de la vie de notre commune et de celle des habitants qui nous ont précédés.* »

## De la grande aux petites histoires

Préserver la mémoire collective est une mission de prime importance, mais les archives conservent aussi les traces de toutes les histoires individuelles. « *Si notre première mission est de répondre aux demandes des élus et des services municipaux* » rappelle Sophie Rolland, « *beaucoup d'habitants ou de visiteurs nous consultent pour retrouver leurs origines, celles de leur maison ou de leur quartier.* » À commencer par les enfants des écoles. CP, CM1 et CM2 sont venus, tour à tour, visiter les archives avec leurs professeurs. « *Les échanges ont été riches et animés* » témoigne Sophie Rolland. « *Pour des enfants dont les souvenirs les plus*



Dans le cadre des journées du patrimoine 2017, les archives seront ouvertes au public le dimanche 17 septembre (visites guidées à 10h, 12h, 14h et 16h). En partenariat avec l'association Vues du Cap seront aussi projetés des films documentaires ou d'époque.

anciens remontent à 3 ou 4 ans, c'est passionnant de se plonger dans le Léze d'autrefois. Nous aimons raconter et transmettre notre histoire commune sous une forme très concrète à partir de lettres ou photos ». Certains habitants l'ont bien compris et sont spontanément venus enrichir le fonds municipal en mettant des archives familiales à la disposition de tous.

## L'EXPO DEVRAIT VOYAGER JUSQU'AU CAP FERRET

L'exposition présentée à l'occasion de l'inauguration a été prolongée de quelques jours pour cause d'affluence. Réalisée par le service des archives et le service culturel pour raconter l'histoire de la Presqu'île, elle devrait voyager prochainement dans différents lieux de la commune, à la rencontre des habitants.



### + Contact

79, avenue de la Mairie  
Téléphone : 05 57 17 07 80  
Courriel : archives.sr@legecapferret.fr  
Le service est ouvert au public tous les après-midi de 14h à 17h.

### + Un document inédit à découvrir chaque mois !

Sur le site Internet de la Ville, le service des archives publie chaque mois un document inédit retenu pour son intérêt historique, esthétique ou pour l'originalité de son point de vue sur la commune.

Michel Marrécau

## « Ici, nous avons tout pour construire les meilleurs bateaux »

Il a tiré ses premiers bords sur un voilier à l'âge de 5 ans et, depuis, n'a jamais vraiment touché terre. Aujourd'hui, Michel Marrécau poursuit son rêve maritime à travers des bateaux « à la carte » qu'il construit pour les autres : des modèles traditionnels et souvent luxueux, conçus avec des matériaux modernes. Dans son chantier naval à Lège, il accomplit en quelques mois des miracles pour ramener à la vie des silhouettes d'antan régénérées par les composites : un talent et des techniques qu'il aimerait transmettre aux jeunes du pays.

Accent traînant. Regard azur. Sourire rêveur. Michel Marrécau, « comme la marée qui fait écho », est installé sur la Presqu'île depuis presque 20 ans. Cet ancien de la marine marchande emmène chaque matin son fils à l'école du Cap Ferret, puis rejoint la zone artisanale de Lège où l'attend, dans un vaste hangar, sa dernière création.

### De l'hydroptère au Maquereautier

Une coque de 9 m attend le dernier coup de peinture. Sur le pont en teck du Maelstrom34, pas d'écoute qui pendouille, pas de winch qui dépasse. On croirait un bateau taillé pour la régate, mais l'ensemble rappelle... « Un maquereautier ! J'ai obtenu les plans sur le net, que j'ai

restitués en 3D » explique celui qui a travaillé sur des bateaux volants et faisait le tour du Bassin en hydroptère. « J'ai mis au point une méthode d'infusion sous vide : un travail à sec qui évite de triturer la résine, de trop polluer et permet de créer des coques légères. Les matières composites sont plus résistantes et moins coûteuses à entretenir que le bois. »

Il lui aura fallu 10 mois pour honorer la commande de ce client qui voulait un bateau sur-mesure. « Tout est fait pour qu'il puisse naviguer seul à bord : la hauteur des banquettes, la taille de la barre et même la distance entre son bras et les commandes d'écoute ». Ne demandez pas à Michel Marrécau de sortir ce modèle en quantité

industrielle : « C'est le premier d'une série qui s'arrêtera à 10. La concurrence étrangère est trop rude. Nous devons nous concentrer sur notre valeur ajoutée : la spécialisation, la qualité, le luxe français. »

### Made in Lège-Cap Ferret !

Le designer maritime travaille en circuit court : « Pour le façonnage intérieur et extérieur, je me fournis uniquement auprès de professionnels de la commune. Mes bateaux sont 100 % made in Lège-Cap Ferret ! ». Sur deux tréteaux géants, un Criss Craft flambant neuf dans sa belle livrée bleu roi. « Il pourrissait au mouillage. J'ai conservé la coque et le moteur, mais j'ai refait le pont et tout l'intérieur avec des produits locaux : c'est un bateau ancien, mais totalement neuf dont même les coussins ont été faits sur la Presqu'île ! »

Aujourd'hui, ce natif du plat pays tanné par les embruns et quelques années de campagne en Terre-Neuve fixe l'horizon : « le chantier naval est une activité noble et qui a encore de l'avenir. Il n'y a pas que l'ostréiculture et la restauration pour rester au pays. Je suis prêt à transmettre mon expérience à travers un atelier ouvert aux jeunes. J'aimerais maintenant trouver un local plus grand pour les accueillir. Mais ça se trouve... ».





+ Pour voir le Maelstrom34 naviguer : [www.bateaux-a-la-carte.com/video](http://www.bateaux-a-la-carte.com/video)



- + > Facebook TSF : [tivoli.sans.frontieres](https://www.facebook.com/tivoli.sans.frontieres)
- > Association AR-MADA : [www.ar-mada.fr](http://www.ar-mada.fr)
- > Association du Père Pedro : [www.perepedro-akamasoa.net](http://www.perepedro-akamasoa.net)

**Odile et Daniel Montouroy**

## « Tout le monde peut faire de l'humanitaire »

**Daniel Montouroy a vissé sa plaque de kinésithérapeute-ostéopathe à Lège et habite Claouey. Bénévole à la création de la Foulée des Baïnes et auprès de la SNSM, il a choisi d'aller plus loin : partir en mission humanitaire en Afrique, avec sa femme Odile Pouchet, stomatologue à la clinique d'Arès.**

### Quelle était votre première mission ?

**O/** Nous sommes partis avec l'association Libourne Naftenga à Noël en 1985, 1986, puis Tivoli Sans Frontière en 1988 et 1989 au Burkina Faso. Après la journée de consultations, nous participions au chantier de construction d'écoles, de dispensaires, partions à vélo dans les villages alentours pour la visite de patients et partageons avec les villageois. En 1990, nous sommes partis en mission dans la banlieue de Dakar (Sénégal).

**D/** Le soir, le chantier était ponctué par un match de foot contre les locaux, à l'issue duquel nous fraternisons. L'ambiance était exceptionnelle. En 1998, nous avons même emmené deux de nos enfants. Ils ont vu à l'oeuvre l'efficacité du partage et du travail joyeux.

### À Madagascar, quel est votre rôle ?

**O/** Nous partons depuis 4 ans avec l'ONG Ar-Mada, au sein d'une équipe qui rassemble généralistes, gynécologues, dermatologues, infirmières, pharmaciens, dentistes, stomatos, kinés, et même des assistants qui n'ont jamais tenu un bistouri, car tout le monde peut faire de l'humanitaire !

Nous nous déplaçons en pirogues-pays, de larges pinasses, sur le canal des Pangalanes et sur le fleuve Tsiribihina qui se jette dans le canal du Mozambique. Durant 15 jours, nous prodiguons des soins à la population. Pour ma part, après décontamination primaire, l'exérèse



de lésions, extraction et drainage d'abcès sont mon quotidien. Le tout sans moteur ni radio, à la frontale ou au soleil.

**D/** Parfois, nous atteignons nos limites. Je me souviens d'un homme souffrant d'une grave lésion dermatologique qui avait entraîné une rétraction musculaire : il ne pouvait plus tendre le genou. Son cas exigeait un acte chirurgical qu'on ne pouvait assurer. Mais il y a aussi des moments de joie intense, quand on parvient à surmonter une situation critique par la kiné respiratoire sur un enfant.

### Face à la misère, vous arrive-t-il d'être découragés ?

Leurs conditions de vie sont parfois extrêmes. C'est la raison pour laquelle il est urgent d'aider les plus démunis. Nous sommes toujours enthousiastes à l'idée de partir. À

titre professionnel, ces missions sont stimulantes par les échanges avec des confrères issus de toutes les disciplines. C'est un peu comme travailler avec une encyclopédie vivante ! L'humanitaire est une activité gratifiante, qui procure parfois une joie intense. Nous partons par envie, pour découvrir un pays et ses habitants. Nous avons la chance d'être en bonne santé et de pouvoir proposer nos compétences techniques. À la retraite, nous continuerons ! Le père Pedro, rencontré par deux fois, se bat, lui, depuis plus de 25 ans pour améliorer la condition des plus pauvres. Nous avons été témoins de ce qu'il a accompli à Tananarive, où il a sorti 25 000 personnes qui vivaient sur et de la décharge, en leur donnant espoir et dignité. Avec son association AKAMAOSA, il démontre qu'avec peu de moyens on peut bouger des montagnes.



# Ent. BOUTIN DESBRUGÈRES

**ÉLAGAGE - ABATTAGE**  
entretien parcs et jardins

Tél : 05 56 03 61 32  
boutinelagage@wanadoo.fr

**Didier BOUTIN**

06 07 57 15 38

69 avenue de la Vigne - "La Vigne"  
Lège-Cap Ferret

**Ludovic DESBRUGÈRES**

06 67 77 92 40

1 rue des Vanneaux Petit Piquey  
Lège-Cap Ferret

NOUVEAU AU  
VILLAGE DE L'HERBE



**Ostréiculteurs**  
Dégustation - Vente au détail

Au bout du village de l'Herbe sur la Presqu'île du Cap Ferret,  
venez déguster les huîtres de nos parcs au bord du Bassin d'Arcachon  
dans un cadre authentique et chaleureux...

06 87 74 88 56 - 06 07 42 53 52

Ouvert tous les jours de 11h30 à 22h

105, rue des Marins - Village de l'Herbe - 33950 Lège-Cap Ferret

## LOCATION VOILIERS et BATEAUX MOTEUR

Habitables-Dériveurs légers-Catamarans  
Découverte du Bassin - Cours particuliers



Guillaume Poitou

05 56 60 85 82

06 08 88 97 50

[www.voileliberte.net](http://www.voileliberte.net)

**7j-7**



Interventions sur  
le Nord Bassin

Patat entreprise

**ÉLECTRICITÉ GÉNÉRALE**

Automatisme de portail  
Antennes  
Alarme /vidéosurveillance  
Domotique

Remise aux normes  
Diagnostic électrique  
Dépannage  
Toutes installations

**06 26 28 79 07**



7 bis allée des Pélicans 33 950 Lège-Cap-Ferret  
robin.pazat@wanadoo.fr - [www.pazat-electricite.fr](http://www.pazat-electricite.fr)



SARL PLAZA JPC

Menuisier  
Poseur

facebook PLAZA JPC Menuisier poseur

05 56 26 15 62

06 81 59 39 19

33950 LEGE CAP FERRET

plazajpc@orange.fr



**PERGOLAS ■ STORES ■ VOILETS**  
**FERMETURES**

**B'MIX**  
**TECHNOSTOR**



Service dépannage :  
stores, volets, portes de garage toutes marques.

31 rue des Goélands  
CAP FERRET  
Tél. 05 56 03 80 71  
(ouvert toute l'année)

184 avenue du  
Maréchal Leclerc  
33130 BÉGLÉS  
Tél. 05 56 86 96 03

[contact@bmix.fr](mailto:contact@bmix.fr) - [www.bmix.fr](http://www.bmix.fr)

**A LEGE - CAP FERRET**  
**OUVERT à l'année!**

**PARC**  
**DE**  
**LOISIRS**  
**DU FOUR**

05 57 70 34 06

[parcdeloisirsdufour.fr](http://parcdeloisirsdufour.fr)

Menuiserie

**PIONNEAU**

Artisan Poseur

Parc d'Entreprises - 9 rue Duquesne - 33950 Lège

05 56 60 31 54 - 06 62 88 53 86

[www.hs-rock.com](http://www.hs-rock.com)



# Tous solidaires de la SNSM !

**Le 7 avril dernier, une explosion a gravement blessé un opérateur et endommagé le Gema (bateau tout temps de la Société Nationale de Sauvetage en Mer), alors qu'il était à sec pour un arrêt technique. A l'heure où nous bouclons, le bateau devrait reprendre la mer début juillet. La SNSM lance toutefois un appel aux dons pour remplacer son navire après 30 ans de bons et loyaux services.**

La zone d'intervention du Gema est l'une des plus importantes de la SNSM, puisqu'elle va de Hourtin au nord, à Contis dans les Landes, au sud. Chaque année, une quarantaine de bénévoles enchaîne entre 30 et 50 sorties par tous les temps, côtés océan et Bassin, pour porter secours à des marins en difficulté.

« Les quelques mois pendant lesquels nous avons été immobilisés ont montré à quel point ce canot est nécessaire. En notre absence, des pêcheurs ont été secourus par l'armée et les pompiers, mais leurs bateaux sont restés échoués » souligne Jean-Marc Dupuch, le patron de la SNSM. « Le Gema assure 50% des sauvetages en mer au niveau national... et 100% en local ». Même si l'équipage a repris du service cet été, il faudra obligatoirement remplacer le canot en 2019. Cette année marquera également le 150<sup>e</sup> anniversaire de la création de la station de sauvetage du Cap Ferret et les 50 ans de la SNSM. Déclaré grande cause nationale 2017, le sauvetage en mer par tous les temps a cependant un prix : le « Gema bis » coûtera 1 400 000 euros. Bonne nouvelle : il suffit de quelques clics pour faire un don en ligne : [www.snsnm.org/etablissement/station-snsnm-de-lege-cap-ferret](http://www.snsnm.org/etablissement/station-snsnm-de-lege-cap-ferret).



## Plaisance sur le Bassin

Quelques règles essentielles pour un été en sécurité :

### AVANT D'EMBARQUER :

- Prendre le point météo.
- Une sortie est programmée ? Prévoir les pulls, les encas et beaucoup d'eau même s'il fait grand beau.

### SUR LE PLAN D'EAU :

- Respectez les règles de priorité, les « privilèges » comme disent les marins. Un gros off-shore fonce sur votre voilier ? Ne vous entêtez pas : même si vous allez tout droit, tirez un bord et laissez passer

cette vedette trop pressée. Elle aussi devra modifier son cap si un autre navire venant de la gauche (bâbord) vient lui couper la route.

- Prudence aux abords des passes. Le calme n'est qu'apparent, les courants sous-jacents. Les déferlantes sont trompeuses !

### À L'EAU !

- Dessaler ou chuter accidentellement arrive même aux meilleurs. Le gilet de sauvetage peut vous sauver la vie. Le modèle le plus moderne prend la forme d'une écharpe légère, qui se gonfle automatiquement lors d'un chavirement.

**Merci aux bénévoles de la SNSM pour leur expérience et leurs précieux conseils.**

## Vous demandez assistance ? N'oubliez pas de préciser :

- la nature de l'appel (panne ou autre incident),
- le nombre de personnes à bord,
- la position de l'embarcation,
- l'état physique des personnes en difficulté (malaise, blessure...).

### À SAVOIR

Je soutiens les sauveteurs en mer. Je fais un don :

Station SNSM de Lège-Cap Ferret :

26 rue des Thuyas, 33950 Lège-Cap Ferret.

05 56 03 76 27 - [snsnm.legecapferret@gmail.com](mailto:snsnm.legecapferret@gmail.com)

Ent. BIENSAN

Tél. 06 31 85 55 11



**SOUDEURE ACIER INOX ALU**

Tous travaux métallerie  
Réalizations sur mesure :  
portail, garde corps, balcons...



**PLOMBERIE CHAUFFAGE**

Artisan plombier chauffagiste  
Raccordements, eau, gaz, tout-à-l'égout,  
Energie renouvelables  
Ramonage

DOS SANTOS José maître artisan

**EUROPEINT**

**PEINTURE GÉNÉRALE**

**Vitrerie**

**Papier peint**

**Revêtement**

**Isolation**

*Le professionnel  
au service  
du particulier*

21 bis rue des Mouettes

**33970 CAP FERRET 05 56 03 74 01**

contact@europaint.fr

Michel Lavillenie Architectes



1, av. des Hirondelles  
BP 21

LES JACQUETS

tél. : 05 56 03 69 13

fax : 05 56 03 69 11

michel.lavillenie@orange.fr



*La Maison Bio  
du Bassin*

MARCHÉ COUVERT DE PIRAILLAN  
06 88 18 81 70




**Charpente Ossature Bois**  
terrasses - caillebotis - clôtures  
parquets - bardages

**CLAIR'NET**  
25, av. du Monument Saliens - CAP FERRET  
06 81 58 46 34



Maître - Restaurateur

Spécialités poissons  
& fruits de mer

**La Pleine Mer** Terrasse au bord de l'eau

124 route du Cap Ferret - 33950 Piraillan • Réservation : 05 56 60 54 55



**CARRELAGE  
MOSAÏQUE - FAIENCE**

ENTREPRISE A. Boujnane  
5, rue du Hourquet - Claouey  
LEGE-CAP FERRET  
**06 07 24 85 56**

Salon de Coiffure Mixte



33950 Lège-Cap Ferret  
05 57 17 29 42

33170 Gradignan 05 56 64 29 30    33320 Eysines 05 56 15 01 77    33600 Pessac 05 56 36 62 25    33138 Lanton 05 57 70 85 07

**AVEC OU SANS RENDEZ-VOUS**



**Pinto Albino**  
EURL

63 bis, avenue du Médoc  
33 950 LÈGE CAP FERRET  
Tél. 05 57 70 40 35

**CHARPENTE - COUVERTURE  
ISOLATION - LAMBRIS  
OSSATURE BOIS**

pinto.charpente@orange.fr

**CPB Frères**

**Carlos & Joël PEREIRA**

**MAÇONNERIE ET BOIS**

Construction traditionnelle ou ossature bois, agrandissement,  
rénovation, couverture, caillebotis...

17, rue Hermione - 33950 Lège - Cap Ferret

**05 57 70 36 32 / 06 81 56 28 17**

**HUGO BOIS**

Tous Travaux de Bois  
Parquet, Lambris, Bardage...

1, avenue de Bordeaux - 33970 LÈGE CAP FERRET  
Portable : 06 85 67 19 93



**AQUALÈGE**

Lège-Cap Ferret  
aqualège@aqualège.fr

Plomberie - Dépannage - Chauffage - Adduction gaz  
Installation / Rénovation sanitaire - Economies d'eau

**05 56 825 726 - 06 22 70 79 58**

Aqualège, allège votre facture d'eau et vous dépanne illico !

# Jumelage : l'amitié au long cours

**Du 25 au 28 mai derniers, les Allemands de Sandhausen ont retrouvé leurs amis de la Presqu'île.**

**Au programme : dégustation de Grands Crus et croisières découvertes.**

Voilà presque 40 ans (37 pour être précis) que les familles de Lège Cap-Ferret et celles de Sandhausen, en Allemagne, se retrouvent chaque année dans le cadre du jumelage. Une longue histoire qui a permis de faire naître de solides amitiés par-delà les frontières et les générations. Cette année, comme le veut la tradition d'alternance, la rencontre avait lieu sur la Presqu'île. Pour recevoir leurs hôtes allemands, le comité avait concocté un programme gourmand et touristique.

## Cap vers les Grands Crus

Après le temps des retrouvailles, Français et Allemands ont pris le bus en direction de Bordeaux. Et mis le cap vers l'un des plus prestigieux châteaux de la région : le domaine Pape Clément. Au menu : découverte de la vigne, des chais, des anciens millésimes et l'incontournable dégustation.



## Embarquement au port de la Lune

La journée s'est terminée à bord du « Sicambre », pour un dîner-croisière le long des façades classées. Une manière de découvrir *Bordeaux by night* et de participer autrement à la fête du fleuve.

## Une bouffée d'iode

La troisième journée d'échange s'est déroulée sur les flots. Allemands et Français ont navigué ensemble sur le catamaran « Côte d'Argent » pour profiter du Bassin. Avant de se séparer et de se retrouver l'an prochain de l'autre côté du Rhin.

## « COMME DES FRÈRES »

Disparu en avril dernier, René Laurent était un pilier du jumelage. Fred Köhler, son ami et correspondant allemand, a tenu à lui rendre hommage.

*« C'est en 1999 que René et sa famille nous ont accueillis pour la première fois, Edda et moi. Notre entente a été immédiate et n'est pas simplement due au bon vin rouge de Bordeaux ! Dans une Europe unie, les problèmes de tous les jours se ressemblent et nous avons les mêmes centres d'intérêt. Très vite, nous nous sommes vus en dehors du cadre du jumelage et avons toujours passé de magnifiques moments ensemble. A 90 ans, René n'a pas hésité à parcourir plus de 1 100 kilomètres pour venir nous voir à Sandhausen ! Aujourd'hui, le destin m'a ôté mon meilleur ami. Il était comme mon frère et restera toujours dans mon cœur. »*





## ENTREPRISE MARQUET

Bâtiment : conception réalisation

### NEUF & RÉNOVATION

ISOLATION  
AGRANDISSEMENT  
AMÉNAGEMENT

### MAISON OSSATURE BOIS

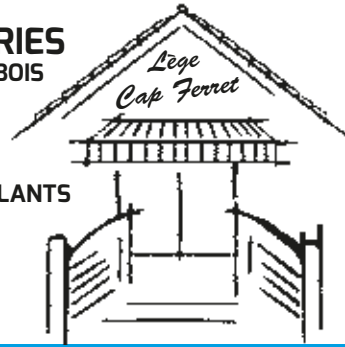
Bardage  
Isolation (intérieur, extérieur, combles)  
Menuiserie - Parquets  
Caillebotis - Terrasses  
Clôture

06 67 77 10 11 - 05 56 03 70 10  
entreprise.marquet33@gmail.com

9, Av. du rond-point d'Arguin - L'Herbe - 33950 LEGE CAP FERRET

RGE

MENUISERIES  
ALU - PVC - BOIS



VOLETS ROULANTS

PORTAILS  
STORES  
MOTORISATION

Olivier Toffin

06 23 92 49 69

## CAP.SERVICES.TP

Terrassement • Travaux publics  
Démolition • Dessouchage  
Chemin d'accès



Franck ANTIGNY  
33950 Lège Cap Ferret  
06 30 52 24 03  
f.antigny@capservices-tp.com  
www.capservices-tp.com

## MARC PULON ÉLECTROMÉNAGER



135 bis, route du Cap Ferret - LE CANON - 33950 Lège-Cap Ferret  
Tél. 05 57 70 02 17 - marc.pulon@orange.fr



ABATTAGE ÉLAGAGE  
Clôtures brandes & bois  
Claustras et ganivelles  
Nettoyage jardins et toitures  
Broyage végétaux

À votre service depuis plus de 30 ans

05 56 60 82 76 - 06 11 48 40 41 - 06 17 14 29 40  
33950 Lège-Cap Ferret - entreprisescombes@gmail.com

E.L.S. **Castillon**  
Menuiserie Bois - PVC - Alu - Portails

Spécialistes des menuiseries depuis 1936

**VOLETS**

**MENUISERIES**

**ESCALIERS**

**PORTAIL & CLOTURES**

CASTILLON  
Triple et Quadruple vitrage

Visitez notre Showroom !  
ANDERNOS-LES-BAINS  
LEGE CAP FERRET  
05 56 60 09 44

Offrez-vous un savoir-faire de qualité

Concept  
Drawing

Réalisation de plans 2D & 3D  
Permis de construire  
☎ 06.88.83.55.54  
www.conceptdrawing.sitew.fr



Notre savoir-faire à votre service  
depuis plus de 20 ans !

NEUF ET RÉPARATION

- Charpente
- Menuiserie
- Maison Bois
- Caillebotis
- Couverture

**Dominique  
LLASERA**

Tél. 05 57 70 34 50 / 06 12 21 70 93  
www.llasera-sarl.com

Parc d'entreprises - 18, rue Agosta - 33950 Lège-Cap Ferret - Fax 09 66 89 34 50



**FAMILIE DEM**

05 56 60 45 94  
**DEMENAGEMENTS**

INTERNATIONAUX  
NATIONAUX  
SELF STOCKAGE / GARDE MEUBLE

www.familie-dem.com

**ENTRETIEN ET NETTOYAGE DE JARDIN  
ET DE TOITURES**

Sébastien VIGNEAU

LES JACQUETS - 06 83 53 84 47 - vignausebastien@yahoo.fr

Dans chaque numéro, une habitante ou un habitant invite Presqu'île dans sa cuisine et livre sa meilleure recette, concoctée avec des produits du pays.

## 3 recettes d'huîtres à la manière de Pascal Nibaudeau

Pascal Nibaudeau a fait ses armes à l'école hôtelière de la Rochelle avant d'officier derrière de prestigieux fourneaux, de Bruxelles à Nice en passant par Londres. Cet ancien fusilier marin, débarqué à Bordeaux en 2008, a obtenu le Gault et Millau d'or en 2009 (meilleur espoir) et une première étoile au Michelin en 2010. Ancien chef du Pressoir d'Argent, il habite désormais sur la commune, mène sa barque dans deux restaurants au Cap Ferret et à Claouey. Pour Presqu'île, il a accepté de créer trois recettes exclusives... et exigeantes.



### Question de goût

#### Sa boisson

« Le vin rouge car il permet de magnifier un plat. »

#### La saveur de son enfance

« Un poulet « cou nu » que mon père cuisinait. »

#### Son marché

« Le marché du Ferret où les producteurs et les anciens me confient des astuces pour sublimer leurs produits. »

#### Pour l'apéro

« Une éclade de moules avec du pain grillé au beurre salé, quelques huîtres et un verre de vin blanc de Bordeaux. En famille, chez mes beaux-parents au bord du Bassin. »

#### Son dernier coup de cœur gastronomique

« Une table intimiste entre chefs étoilés chez Philippe Etchebest au restaurant « Le Quatrième mur ». Grand moment. »

#### Son péché mignon

« Ma glace au litchi. Une cuillère par jour ! »

#### Un produit qu'il aime travailler

« Le poisson sous toutes ses formes. Le Bassin est le meilleur des viviers. »

## Tartare de bœuf « blonde d'Aquitaine » et huîtres du Bassin

Moutarde à l'ancienne, oignons croquants, crémeuse de wasabi



### Progression

Tailler le bœuf en tartare.

Concasser les huîtres en les coupant sans les hacher (les couper en six).

Monter les blancs d'œuf, les serrer avec un peu de sucre glace.

Les cuire à la vapeur 4 min, ensuite les paner à la ciboulette ciselée et aux graines de moutarde.

Éplucher à vif les citrons, enlever les suprêmes et les couper en petits dés.

Ciseler les échalotes et la ciboulette.

Faire frire les câpres et les débarrasser sur un papier absorbant.



### Ingrédients (pour 4 personnes)

300 g de filet de bœuf
4 huîtres N°3
2 cuillères à café de moutarde à l'ancienne
½ botte de ciboulette
1 cuillère à soupe de câpres
50 g d'échalote
1 citron vert
10 cl de crème liquide
3 g de wasabi
Graines de moutarde
Blanc d'œuf
Sucre glace
Huile d'olive

### Le petit plus du Chef

« Pour décorer l'assiette, on peut aussi utiliser des pousses de mizuna, une salade « roquette » japonaise, et des oignons frits. »

Faire le tartare en mélangeant le bœuf, les huîtres, la ciboulette, l'échalote et la moutarde à l'ancienne.

Ajouter le citron et une cuillère à café d'huile d'olive.

Rectifier l'assaisonnement avec du sel et du poivre du moulin.

Mélanger la crème et le wasabi, puis bien lisser l'ensemble.

Dresser l'assiette avec les blancs d'œufs panés, le tartare, la crème.



## Soufflé aux huîtres marinées au citron vert

### Ingrédients (pour 4 personnes)

8 huîtres N°3
1 citron jaune
½ botte de ciboulette
1 grosse échalote
100 gr de concombre
Poivre noir

### Pour le soufflé

1/2 L de lait
4 œufs
50 gr de maïzena
Beurre

### Le petit plus du Chef

« La maïzena est plus épaisse que la farine de blé. Sa consistance donne une meilleure tenue au soufflé. »





### Progression

Mixer 4 huîtres avec du lait afin de lui donner le goût d'huître.

Mélanger le beurre, la maïzena et les œufs.

Porter à ébullition et cuire 2 min à feu doux.

Monter les blancs auxquels on ajoute 2 cuillères à café de maïzena.

### Pour le tartare d'huîtres

Râper la peau du citron jaune, puis éplucher à vif et lever les suprêmes pour les couper en petits dés.

Ciseler la ciboulette et l'échalote et tailler le concombre en brunoise.

Couper le reste des huîtres en 2 dans le sens de la longueur puis en 3 dans l'autre sens.

Mélanger les ingrédients (l'appareil) du soufflé.

A l'aide d'un pinceau, chemiser les moules à soufflé avec du beurre fondu. Puis les fariner et les remplir avec l'appareil à soufflé.

Enfourner les moules dans un four à chaleur sèche à 180° pendant 8 min. (Les temps de cuisson peuvent varier selon les fours, restez vigilant).

Pendant la cuisson, confectionner le tartare en mélangeant tous les ingrédients.

Au besoin, rectifier l'assaisonnement à la sortie du four.

Farcir l'intérieur du soufflé avec le tartare.

## Huîtres ouvertes au four

Petits pois, champignons, couronne d'asperges et sauce meurette

### Ingrédients (pour 4 personnes)

8 huîtres N°3

32 asperges blanches des Landes

200 gr de champignons de Paris

200 gr de poitrine de porc noir de Bigorre

300 gr de petits pois

### Emulsion d'ail

½ L de lait

25 gr d'ail

### Pour la sauce

1 L de vin rouge de Bordeaux

20 cl de fonds de veau

100 gr d'échalote

Les queues des champignons de Paris

2 gousses d'ail

5 grains de poivre noir



### Progression

Éplucher les asperges, les botteler et les cuire dans une eau salée.

Couper la base amère de la tige.

Confectionner les couronnes en veillant à beurrer l'emporte-pièce rond.

Les réserver à la vapeur.

Écosser les petits pois et les blanchir. Enlever leur première peau. Tailler les champignons en 4 et les poêler. Détailler la poitrine de porc noir de Bigorre en petits lardons d'environ 1 cm de large. Les poêler.

### Pour la sauce

Éplucher et ciseler les échalotes

Couper les queues des champignons en 4.

Mettre les queues avec les gousses d'ail et le poivre en grains, faire suer le tout.

Mouiller avec le vin rouge et réduire au trois quarts.

Ajouter le fonds de veau et cuire la consistance.

Rectifier l'assaisonnement.

Au moment de servir, passer les huîtres au four à 180°C pendant 2 min.

Les ouvrir et les poser dans l'assiette.

Dresser l'assiette.

### Le petit plus du Chef

« Pour constituer une belle couronne d'asperges, le secret est de les tasser dans l'emporte-pièce ».



# Passive House

By  LAGARDÈRE  
CONSTRUCTION

## Nos domaines d'activité



### Maisons passives

Bâtissons le futur ensemble !  
Une construction rapide, propre  
et économique, personnalisable  
selon vos envies. Une habitation  
moderne à l'exceptionnelle  
isolation thermique.



### Extensions - Surélévation

Vous souhaitez « pousser les murs » ?  
Agrandissement de votre pièce  
de vie, création d'une suite parentale,  
garage, notre équipe couplé  
à une étude d'architecte répond  
à vos envies d'espaces !



### Rénovation

Des envies de nouveauté ?  
Notre équipe d'ouvriers professionnels  
du bâtiment intervient pour tout  
type de travaux nécessaires à la  
rénovation de votre maison  
ou appartement.



Bâtir ensemble le futur

BUREAUX  
BASSIN ARCACHON :  
35 bis, route d'Ignac  
33950 Lège Cap Ferret

BUREAUX :  
114, rue Nicolas Copernic  
Parc Labory Baudan  
33127 Saint Jean d'Illac

SIÈGE SOCIAL :  
45, av. des marronniers  
33700 Mérignac

CONTACT :  
M. Loury Lagardère  
Tél.: +33 6 85 43 35 91



# L'homme qui acheta les 44 hectares

**Les mythiques « 44 hectares ». Un bout de Presqu'île en forme de paradis, entre le phare et le Bassin. Mais qui se souvient encore que ce quartier, où le tout à l'égout est arrivé après les stars, était autrefois une parcelle de forêt domaniale, dont l'Etat se débarrasse en 1908 parce que les terrains y sont trop ingrats ?**

Non, les 44 ha ne désignent pas un lotissement. Sous ce numéro se cachent en réalité d'anciennes parcelles de la forêt domaniale de Lège et Garonne gérée par l'Administration des Eaux et Forêts. Face à l'érosion marine et au mauvais développement des pins, l'Etat décide de vendre ces terrains plus propices à la chasse, la pêche et aux activités balnéaires. Le Bureau des Domaines annonce la vente aux enchères publiques le 10 août 1908 de cette « Parcelle à la pointe du Cap Ferret, (...) s'étendant sur deux kilomètres environ de la côte ouest du Bassin d'Arcachon et de la passe qui relie ce Bassin à l'Océan, d'une largeur variant de 150 à 500 mètres et d'une contenance totale approximative de quarante-quatre hectares (44 hectares) ».

## Un hôtel, un tramway et un personnage

Mais qui peut bien vouloir de cette langue de sable battue par les vents ? À l'époque, seuls 3 ha sur les 44 sont habités par 52 particuliers. L'activité économique repose sur l'hôtel Lavergne (qui deviendra l'Hôtel de la Pointe) et le tramway hippomobile de la Société Rochefortaise, propriétaire du vapeur *Ville de Rochefort*. Il faut attendre le 12 octobre pour que le quartier, mis à prix à 150 000 francs à la préfecture de



Bordeaux, soit officiellement adjugé à la Société Foncière des Habitants du Cap Ferret pour 299 000 francs. Elle a son siège au 31 rue Pomme d'Or à Bordeaux, domicile de Maurice Larronde, président et principal actionnaire. Ce bourgeois bordelais (1865-1941) est un personnage aux multiples facettes : courtier en vins, chef de la succursale de la Maison Larronde Frères à Buenos Aires, propriétaire du château

Bel-Air – Marquis d'Aligre à Soussans dans le Médoc, journaliste, membre du jury d'expositions internationales... l'homme cumule aussi les distinctions comme la Légion d'Honneur et plusieurs médailles de sauvetage.

## Créateur de la Maison des Journalistes

Maurice Larronde dirige la Société Foncière des Habitants du Cap Ferret jusqu'à sa dissolution en 1916. En 1920, il prend en charge la liquidation de la Société Foncière et de la vente des terrains non vendus des « 44 hectares » à la Société Immobilière du Cap Ferret. Président de la section arcachonnaise de la Société Centrale de Sauvetage des naufragés, il est un des fondateurs de la Colonie de la Presse et de la Maison des Journalistes à Claouey construite en 1932... Cette bâtisse a été rasée en 1992. Elle a laissé son nom à « la dune des journalistes » et à l'allée qui y mène. Aux 44 ha, un autre nom est resté célèbre : celui de Lavergne... qui désigne le gisement de pétrole du Cap Ferret, ouvert en 1962, aujourd'hui exploité par la société Vermilion.

*Article rédigé à partir des notes d'Aurélié Dambrun au service des archives.*



### LISTE « ENSEMBLE POUR L'AVENIR DE LÈGE CAP-FERRET »

#### À MI-MANDAT, IL RESTE ENCORE DE NOMBREUX ENGAGEMENTS À RÉALISER !

Faire ce que l'on a promis. C'est le devoir de la Majorité municipale. Des actions positives ont été conduites. D'autres moins urgentes ont été décidées sans concertation comme le nouveau logo de la commune. Une certitude, Il reste encore des promesses électorales majeures à mettre en œuvre. Parmi les plus significatives, il y a la création d'un centre de rééducation pour sportifs de haut niveau, la sauvegarde des emplois de La Pignada, la création d'une zone d'activités, l'augmentation de la capacité d'accueil de la RPA, la réalisation d'espaces modulaires à La Forestière, la reprise de l'Agenda 21, la création de logements pour les saisonniers, la mise en place d'un parcours santé, la lutte contre les spartines et l'envasement de Claouey, l'élaboration d'une charte paysagère, la création d'un conseil de développement

économique et de protection de l'environnement, la modernisation, au sud de la Presqu'île, de la caserne des pompiers, la création d'une déchetterie et la réouverture d'une station essence.

A noter aussi le coûteux retard pris dans la finalisation du Plan Local d'Urbanisme qui pénalise la protection de notre fragile spécificité environnementale et la mise en place d'un développement économique équilibré.

Le temps passe vite et ils restent encore beaucoup à faire.

*Veiller à ce que les promesses soient tenues.*

*C'est une de nos responsabilités données par le résultat des urnes.*

### LISTE « NOÉ, UN NOUVEAU DÉPART »

#### CONSTRUIRE AUTREMENT, C'EST POSSIBLE

Il y a encore quelques dizaines d'années, le pin était « l'arbre d'or », utilisé aussi bien pour la résine que pour la construction, ou bien sûr le chauffage. La récolte de la résine reprend dans la région. Quant à la construction, la mode ici est bien la maison bois.

Les immenses progrès réalisés sur le plan technique depuis 20 ans, ainsi que la nécessité **d'économiser les ressources naturelles non renouvelables**, permettent au plus ancien matériau de construction de l'humanité, le bois, d'être aujourd'hui un matériau d'avenir, permettant à la fois une **nouvelle écriture architecturale** et la **préservation du climat**. Le bois est **une ressource sans cesse renouvelée et disponible en abondance**.

Le bois est un **matériau écologique par excellence**. Entièrement recyclable, l'arbre transformé est l'**unique matériau de structure qui stocke du carbone au lieu d'en**

**émettre**. Le bois massif est un **piège à carbone naturel**, dans la durée. Pour un logement d'environ 150m<sup>2</sup>, l'emploi de bois permet de stocker en moyenne 35 à 40 tonnes de CO<sub>2</sub> et participe ainsi à la transition vers une économie « bas carbone ». Y compris pour la technologie du bois lamellé contre-croisé, utilisée de plus en plus souvent pour faire des toitures, des cloisons et des portes sans huisseries.

Tout cela confère à la construction bois une empreinte exemplaire.

Reste que le bois vient rarement de la région. Peut-être faudrait-il envisager des pistes, des aides, des projets de ce côté-là. C'est ce que propose Noé.



Chez HORTENSE à La Pointe  
Tél. 05 56 60 62 56 - CAP FERRET  
[www.chez-hortense.fr](http://www.chez-hortense.fr)



# la cabane d'HORTENSE

— LES YOUKAS —

dégustation d'huîtres



Quartier ostréicole - Cap-Ferret - 05 56 03 26 74



**GÉA**  
BASSIN  
PATRICK VAN DUYSK

DEPUIS 1960

**TERRASSEMENT  
TERRE - REMBLAIS  
ENROCHEMENT  
PERRÉS - ÉPIS  
DÉMOLITION**

**DEVIS EN 24H POUR  
PROFESSIONNELS ET PARTICULIERS**

07 88 17 32 72

[info@gea-bassin.com](mailto:info@gea-bassin.com)

7 rue du Hourquet, Claouey BP2

33950 Lège-Cap-Ferret

[WWW.GEA-BASSIN.COM](http://WWW.GEA-BASSIN.COM)



# SOUTENONS CEUX QUI NOUS SAUVENT

STATION  
**SNSM** DE LÈGE-  
CAP FERRET

26 RUE DES THUYAS  
33950 LÈGE-CAP FERRET  
05 56 03 76 27

[SNSM.LEGECAPFERRET@GMAIL.COM](mailto:SNSM.LEGECAPFERRET@GMAIL.COM)

