

# PRESQU'ÎLE

AVRIL 2024 / N°93



POINT DE VUE P. 6

SORTIR DE LA CRISE  
OSTRÉICOLE, ENSEMBLE





**AE**  
AGENCE DE L'ESTÉREL

[www.agencedelesterel.com](http://www.agencedelesterel.com) | 05 56 60 84 26

60 ans d'immobilier sur la presqu'île



Offrez une  
signature  
à vos projets



[www.arcas-sa.com](http://www.arcas-sa.com)

**arcas**  
VILLA+

**arcas**  
CONSTRUCTION

LEGE-CAP FERRET - 05 57 17 02 30

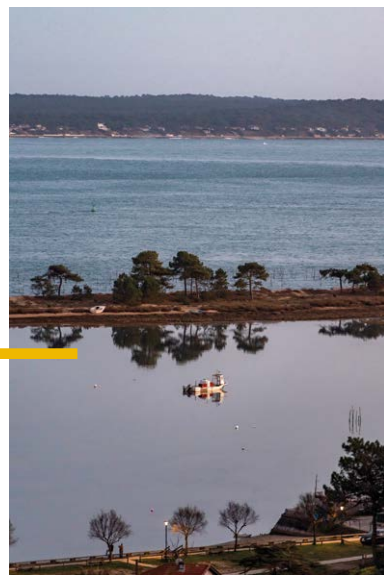


## SOMMAIRE

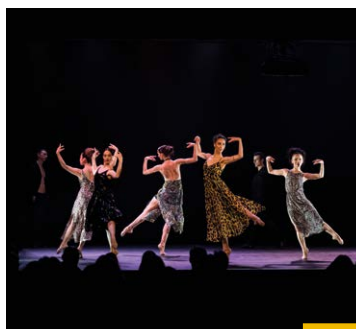
- 5** DE VOUS À MOI
- 6** POINTS DE VUE
- 8** DÉCRYPTAGE
- 11** EN MOTS ET EN PHOTOS
- 20** LE COIN DES JEUNES
- 21** LES GRANDS DOSSIERS
- 29** L'INTERCO C'EST NOUS
- 31** VISAGES ET PAYSAGES
- 39** CÔTÉ SPORTS ET CULTURE
- 44** HISTOIRE DE NOTRE PAYS
- 47** PRESQU'ÎLE PRATIQUE
- 50** TRIBUNES LIBRES



6




21



40



**CUNHA DAVID**  
ÉLECTRICITÉ GÉNÉRALE  
**06 22 42 77 79**

NEUF - RÉNOVATION  
CLIMATISATION - AUTOMATISME  
DOMOTIQUE 

davidcunha@sfr.fr - 33 Rue du Clos du Pré - LÈGE CAP FERRET



ÉLECTRICITÉ  
Mathias DOS SANTOS

Électricité générale du bâtiment - Neuf et Rénovation  
Dépannage - Automatisation de portail - Interphone - Alarme - Vidéo surveillance

**06 30 16 23 93** \* [contact@sarl-eds.com](mailto:contact@sarl-eds.com)

LÈGE-CAP FERRET



ENTREPRISE GENERALE DU BATIMENT  
LÈGE-CAP FERRET  
05 57 70 36 32 - 06 81 56 28 17 - [www.cpb-construction.fr](http://www.cpb-construction.fr)

SARL

THIBAUT PEREIRA  
REALISATIONS BOIS

**07 50 67 78 89**

- OSSATURE BOIS
- AGRANDISSEMENT
- RÉNOVATION
- TERRASSE
- CLÔTURE
- PARQUET



Ravalement  
Traitement des bois  
Décoration

**05 56 60 34 47**

**06 62 38 34 47**

58 avenue de la Gare  
33950 Lège - Cap Ferret

[www.pereirapeinture.com](http://www.pereirapeinture.com)



**GRISEL**

DEPUIS 1945

*Côte Ouest*

Vous souhaitez vendre  
ou louer votre bien ?

**Contactez-nous**



223, route du Cap Ferret - Le Canon - 05 56 60 57 02 - [lecanon@grisel.fr](mailto:lecanon@grisel.fr)

[www.grisel-immobilier.fr](http://www.grisel-immobilier.fr)





Un territoire éprouvé par les intempéries mais tourné vers l'avenir

## Presqu'île résiliente

Lège-Cap Ferret a affronté cet hiver une série d'intempéries successives : tempêtes, pluies diluviennes, grandes marées... Elles ont éprouvé notre territoire et ses habitants, en particulier celles et ceux qui vivent ou travaillent dans nos villages ostréicoles. À chaque fois, la commune s'est mobilisée sur le terrain, main dans la main avec les habitants. Nous nous appuyons sur un retour d'expérience partagé pour adapter notre action à court et moyen terme.

Je pense particulièrement à nos 63 entreprises ostréicoles qui traversent une crise profonde. Les ostréiculteurs ont façonné notre Presqu'île et peuvent compter sur nous pour les soutenir. Fruits de leur savoir-faire, délicieuses et légères : faites-vous plaisir, mangez des huîtres !

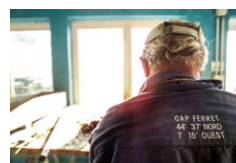
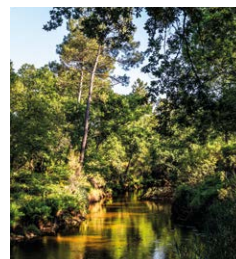
## Des prévisions budgétaires prudentes mais une solide capacité d'investissement

Nous venons de voter le budget prévisionnel 2024. Dans un contexte tendu et incertain, nous optons pour la prudence, mais sommes en capacité d'investir 10 millions d'euros pour réaliser nos engagements de mandat. Nous poursuivons les acquisitions foncières, l'école de musique s'apprête à ouvrir, la Maison des Jeunes sort de terre, la requalification de l'Horizon sera livrée en grande partie avant la saison, la révision du PLU avance... Sans oublier toutes ces interventions quotidiennes, au service de votre cadre de vie. Grands projets ou questions de proximité : nous viendrons à votre rencontre pour en discuter, à l'occasion des agoras mobiles.

## Savourer la douceur printanière

Les beaux jours s'annoncent et avec eux, une programmation printanière joyeuse et diversifiée : Festival de l'Aventure et de la Nature, théâtre, danse, Mois de la Nature, animations proposées par les comités de village, fête de la musique... En famille, seul ou entre amis, des plus jeunes aux plus âgés, vous trouverez aisément de quoi passer de beaux moments à Lège-Cap Ferret.

*Philippe de Gonneville*  
MAIRE DE LÈGE-CAP FERRET





# SORTIR DE LA CRISE OSTRÉICOLE, ENSEMBLE

## L'ESSENTIEL

Tempêtes, submersion marine, mortalité record des huîtres, interdiction à la consommation pendant les fêtes... Fin 2023 et début 2024 ont marqué une période noire pour l'ostréiculture sur le Bassin d'Arcachon. Aujourd'hui, la profession cherche à se relever. L'objectif : regagner la confiance des consommateurs. Avec l'aide de la Mairie et d'autres partenaires, les professionnels bâtissent un plan d'action à court et moyen terme.

Entretien avec Philippe de Gonneville, maire de Lège-Cap Ferret et vice-président du SIBA et Yoan Godichaud, ostréiculteur au Cap Ferret et Président du syndicat de la côte noroît.



### Yoan Godichaud

#### Quelle est l'ampleur de la crise que votre profession subit ?

*C'est une crise inédite, compliquée, qui a débuté avec les tempêtes d'automne au cours desquelles certains ont perdu des huîtres, du matériel, d'autres parfois leur concession entière. Sans compter la mortalité record qui atteint cette année les huîtres de toutes tailles. Ensuite, cet hiver, les épisodes de submersions marines ont ravagé des entreprises et des maisons. Les dégâts matériels sont considérables, notamment dans les villages de Claouey, le Four, l'Herbe et bien d'autres. Et pour finir, la préfecture nous a annoncé l'interdiction des coquillages à la vente du 27 décembre au 19 janvier.*

#### Quelle est la situation de la profession ?

*Personne n'est épargné. 100 % des ostréiculteurs du Bassin d'Arcachon sont concernés dans tous les secteurs : sur les marchés, à l'expédition, en vente directe aux cabanes... C'est rarissime. Rien qu'à Lège-Cap Ferret, 63 entreprises ostréicoles sont touchées.*

*Mais il faut bien comprendre que cette crise était imprévisible. Si nous avions pu anticiper cet épisode, nous aurions protégé nos huîtres comme nous savons le faire.*

#### Quel message voulez-vous passer ?

*Il y a 50 ans, les ostréiculteurs tiraient déjà la sonnette d'alarme sur le fait qu'il fallait faire des travaux pour protéger l'environnement du Bassin d'Arcachon. Aux services de l'État de prendre en main ces dossiers d'avenir, car les ostréiculteurs ne pourront rien faire seuls. Par ailleurs, nous remercions Philippe de Gonneville pour son soutien et son écoute. La mairie et d'autres partenaires sont à nos côtés et c'est rassurant. Ce que nous voulons avec force, ce sont des preuves d'engagement et des actions qui motiveront le retour des consommateurs. Notre métier est un métier passion, il consiste à donner du plaisir aux gens. Nos huîtres sont saines et toujours aussi bonnes. Il suffit de venir les goûter...*



## Philippe de Gonneville

### Quel soutien la Ville peut-elle apporter aux ostréiculteurs ?

La crise ostréicole que traverse ce secteur est terrible et pour certains professionnels, c'est le coup de grâce. Il est de notre devoir de les aider.

J'ai donc décidé, en accord avec le Syndicat de la côte Noroit et le Comité Régional de la Conchyliculture, que la commune prendrait en charge la collecte des déchets coquillés pour l'année 2024. Celle-ci échoit aux ostréiculteurs puisqu'elle n'est plus assurée par la COBAN.

Pour redonner une image positive de la production d'huîtres sur le Bassin d'Arcachon, nous allons organiser une dégustation géante au Cap Ferret dans les prochaines semaines. La presse et des personnalités locales seront

mobilisées et nous aurons le soutien de la Région. Nous apportons aussi un soutien en communication, dans la revue municipale, sur les abribus, avec des buffets ostréicoles sur nos événements institutionnels. Notre objectif est simple : nous voulons que nos concitoyens retrouvent le plaisir et le réflexe de manger des huîtres du Bassin !

Toujours en amont de la saison, la Ville va lancer une opération « villages ostréicoles propres » pour améliorer l'esthétique de ce patrimoine vivant.

Enfin, nous sommes attentifs aux entreprises et aux personnels du secteur les plus en difficulté : ils sont invités à se rapprocher du CCAS de la commune pour des aides ponctuelles et personnalisées. Un accident de la vie, ça peut arriver à tout le monde !



Dans cette crise d'une ampleur inédite, il y a de toute évidence un caractère d'urgence. Nous faisons donc pression sur la préfecture afin que le gouvernement octroie une aide. Mais la Ville n'est malheureusement pas décisionnaire dans ce dossier. Nous souhaitons également que l'Administration supprime ou recule les dates des prélèvements sociaux - type Urssaf - pour donner un peu d'air aux ostréiculteurs étranglés par cette crise.

### Les bouleversements climatiques pourraient accentuer la fréquence de ces épisodes pluvieux et de nouvelles interdictions de consommer les huîtres seraient à craindre. Que mettez-vous en place pour aider les ostréiculteurs au long cours ?

Il existe un plan de vulnérabilité de l'ostréiculture. Ce document, qui contient une soixantaine de propositions, a été cosigné par la profession, l'État, le SIBA, la Région, le Département et le parc marin. Début mars, l'État et le SIBA ont annoncé le lancement de travaux à court terme, c'est-à-dire dès maintenant et pour une durée de 5 ans au lieu de 10. En tout, 11 millions d'euros sont débloqués, financés par le SIBA et l'État, pour agir à l'échelle du Bassin d'Arcachon, soit 900 km<sup>2</sup>. C'est une vraie avancée, mais il faudra aussi que les communes de tout le bassin versant, soit 4000 km<sup>2</sup> en tout, agissent à leur échelle. Ce processus de longue haleine exige une prise de conscience globale de la part de tous les territoires.

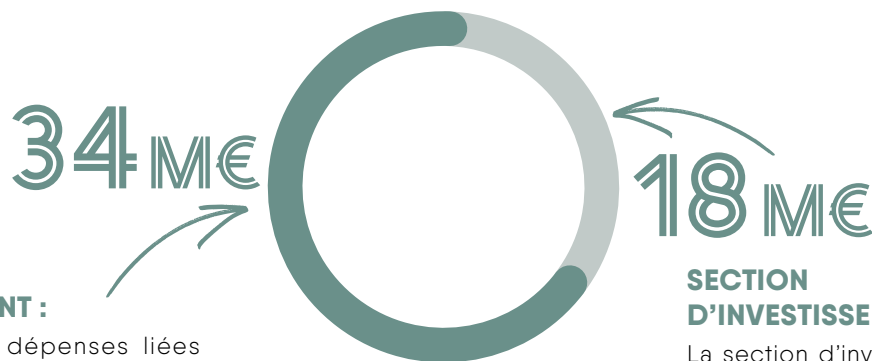


# BUDGET 2024

## CONCENTRER LES EFFORTS SUR LES GRANDS PROJETS DU MANDAT

### L'ESSENTIEL

Tout récemment saluée par la Cour des comptes, la bonne santé financière de la commune se maintient. En 2024, dans un contexte international incertain et tendu, Lège-Cap Ferret concentre ses investissements sur les engagements du mandat, choisit la prudence et n'augmente pas sa fiscalité.



#### SECTION DE FONCTIONNEMENT :

Elle regroupe les dépenses liées au fonctionnement courant de la commune, les charges de personnel qui représentent un peu plus de la moitié de ce budget, mais aussi les charges à caractère général (factures d'énergie, contrat d'assurance, petits équipements...) ou les intérêts de la dette.

En 2024, la prudence reste de mise sur l'estimation des dépenses d'énergie qui ont quasiment doublé depuis 2022.

Le budget de fonctionnement est majoritairement financé par :

- la **fiscalité locale** : 80 %
- les **dotations de l'État** : 9 %
- les **recettes des services municipaux** : 7 %

#### LE BUDGET GLOBAL DE LA COMMUNE

# 52 M€

Il est réparti entre deux sections : **fonctionnement** et **investissement**

#### SECTION D'INVESTISSEMENT :

La section d'investissement recense les dépenses d'équipement de la commune.

Elle est financée par les dotations de l'État, des subventions et par les « économies » de la commune. La commune reste prudente mais dégage des ressources suffisantes pour faire avancer les engagements du mandat :

#### Les investissements 2024

- De nouveaux équipements publics : Maison des jeunes à Lège, école de musique, école de danse
- Des acquisitions foncières pour créer des logements et des services
- De la prévention contre les risques majeurs avec la requalification de la plage de l'Horizon : relocalisation du poste de secours et du terminus du petit train, requalification des avenues de l'Océan et de l'Atlantique
- De la sécurité avec la modernisation de la vidéo-protection
- Des travaux de valorisation du patrimoine et du cadre de vie (voiries, écoles, marchés, bâtiments publics...).

**Et de la solidarité avec 480 000 € de subvention au CCAS et plus de 300 000 € de subventions aux associations.**



#### UN POINT DE VIGILANCE !

Depuis l'année dernière, la crise immobilière a un impact direct sur les finances de la commune. En effet, une partie des droits de mutation lui revient à chaque transaction immobilière sur son territoire. La recette était de 5 M€ en 2022, elle a été divisée par deux en 2023.



## LE MOT DU MAIRE

« Le dernier rapport de la Cour des comptes souligne la bonne gestion de la commune. Nous avons emprunté quand les taux étaient bas, les excédents budgétaires restent importants, mais la baisse de nos recettes nous incite à être prudents. À mi-mandat et conformément à nos engagements, nous pouvons donc maintenir un haut niveau d'investissement et continuer à enrichir l'offre de services aux habitants. »

*Philippe de Gonneville*



### FISCALITÉ

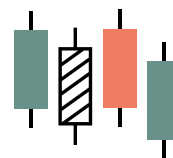
#### 0 % d'augmentation des impôts locaux

Pour la 9<sup>e</sup> année consécutive et dans un contexte déjà difficile pour de nombreuses familles, les élus ont décidé de ne pas augmenter les taux communaux des taxes locales qui restent parmi les plus bas du Bassin.

#### Mais une nouvelle taxe sur les résidences secondaires

Un décret d'août 2023 donne la possibilité aux communes où l'offre de logements est bien inférieure à la demande, de taxer les résidences secondaires. La commune s'est saisie du dispositif et, en septembre dernier, a majoré de 20 % la taxe d'habitation sur les résidences secondaires et autres locaux meublés non affectés à l'habitation principale.

### LE RATIO QUI RASSURE



#### L'endettement reste faible

En 2023, la capacité de désendettement de la commune, c'est-à-dire le temps qu'il lui faudrait pour rembourser sa dette si elle y consacrait toutes ses ressources, est de 3,9 ans (alors que le seuil légal d'alerte est fixé à 12 ans).

### LE BUDGET CORPS MORT 1 829 000 €

En 2024, le budget prévoit la fin de la construction du nouveau ponton dédié à la SNSM et à la sécurité maritime au port de la Vigne.



### LE BUDGET VILLAGES OSTRÉICOLES 3 228 000 €



Il finance l'amélioration du cadre de vie et la sécurité dans les villages ostréicoles (réfection de perrés, dispositif de lutte contre les incendies, enfouissement des réseaux...).





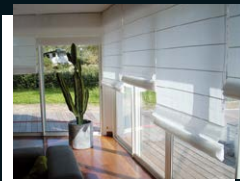
**Luc GUILLOT**

Artisan Serrurier  
Sécurité & Contrôle d'accès

07 66 29 70 31

luc.guillot@atelier-du-serrurier.com  
atelier-du-serrurier.com

La Maison  
du **STORE**  
& de la fermeture



- Stores extérieurs & intérieurs
- Volets roulants

- Menuiseries PVC & ALU
- Motorisation
- Parasols

**www.maisondustore.fr**  
**maisonstore@orange.fr**

**SAINT JEAN D'ILLAC**  
**05 56 13 05 47**

**LE PORGE 33680**  
**06 80 64 26 75**



SARL **FERRET VERT**

PAYSAGISTE

- Conception et réalisation de jardins
- Entretien annuel
- Entretien ponctuel
- Irrigation du jardin

25, Avenue du Monuments Salins 33970 CAP-FERRET  
SIRET 800 101 974 00015 - 05 56 26 90 51 - contact@ferretvert.fr

**CAP.SERVICES.TP**

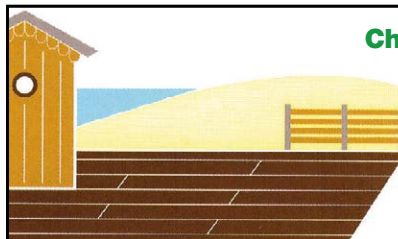
Terrassement - Travaux public  
Démolition - Dessouchage  
Chemin d'accès

Franck ANTIGNY  
33950 Lège Cap Ferret  
06 30 52 24 03  
f.antigny@capservices-tp.com



Agencement intérieur & extérieur  
Bardages - Parquets - Lambris  
Terrasses bois - Clôtures - Abris de jardin

Mathieu Tavares - 06 72 91 31 92  
capbois@gmail.com



**Charpente Ossature Bois**  
terrasses - caillebotis - clôtures  
parquets - bardages

**CLAIR'NET**

4 rue Hermione - 33950 LÈGE-CAP FERRET  
06 61 58 46 34



**BMI**

SAS B.M.I.

**MAITRISE D'OEUVRE**

PROJETS - ESQUISSES - CONSEILS - SUIVI

SAS BMI 25, Avenue du Monuments Salins 33970 CAP-FERRET SIRET 832 576 243 00014  
05.56.60.46.55 - laure@sas-bmi.fr

**B M C**  
CONSTRUCTION



*Cap Ferret*

**Constructions personnalisées**  
**Traditionnelles & bois**

Neuf - Rénovation - Etudes - Devis- Conseils

SAS BMC - 25, Avenue du Monuments Salins  
33970 CAP-FERRET - SIRET 379 423 528 00023

Tel : **05 56 60 46 55**  
Email : **contact@sarl-bmc.com**



## RETOUR EN IMAGES...



### 1 PLUS DE 10 000 € POUR LE TÉLÉTHON 2023

Malgré une météo déplorable, la générosité de la Presqu'île a une nouvelle fois rayonné lors du Téléthon (début décembre). Habitants, élus, agents, associations, commerçants et entrepreneurs étaient au rendez-vous de cette édition 2023. Plus de 10 000 € ont été récoltés et remis à l'AFM Téléthon le 30 janvier.



### 2 LA SAINT BLAISE AU CŒUR DE L'HIVER

Au menu de la Saint Blaise, version 2024 : des tripotes matinales suivies des traditionnels concours de belote et de pétanque. La soirée festive a rassemblé de nombreux convives en ce 1<sup>er</sup> week-end de février : chauds les cœurs !



### 3 NOËL ENSEMBLE

La patinoire sous le ciel de Noël, c'est un beau cadeau ! Cette année encore, les amateurs de glisse ont fait honneur à cet équipement symbolique des fêtes de fin d'année sur la Presqu'île.



### 4 UN BOUT DE FORÊT AU CANON !

Le 7 février, les agents des espaces verts ont planté des arbres sur la contre allée du Canon. Sur ce site, en effet, la tempête Domingos avait mis à terre 8 pins maritimes plus que centenaires ! 12 pins maritimes et 10 chênes verts ont donc été plantés pour préserver l'entrée de village.





## 5 VŒUX 2024

Une cérémonie des vœux très suivie en ce 6 janvier 2024, salle du Cassieu. Les habitants venus nombreux ont revu ensemble les temps forts de l'année écoulée et abordé les grands projets en vidéo et lors d'une interview du maire en « live ».



## 6 JOUER EN FAMILLE

Le vendredi 8 mars, la ludo-médiathèque de Lège proposait une soirée pour découvrir en famille différents jeux de société. Pions, cartes et ménages ont chauffé de 18h à 21h!



## 7 CONCERT ANNUEL DE L'ÉCOLE DE MUSIQUE

Les élèves de l'école de musique ont été applaudis avec chaleur pour leur concert hivernal, le 20 janvier à la salle de la halle. Julien Michel, le directeur du CEAM et trompettiste, était sur scène pour jouer avec eux!



## 8 UNE NOUVELLE VOIE VERTE

1 km de nouvelle voie verte au cœur des villages, entre Piquey et Pirailan, ont été inaugurés fin janvier en présence d'élus de la commune, du Département et de nombreux acteurs locaux.





## 9 CHAUDE AMBIANCE AU CŒUR DES HIVERNALES

La 3<sup>ème</sup> édition des Hivernales s'est déroulée à Claouey le samedi 9 mars, dans une ambiance festive et chaleureuse. Élaboré par le comité de village de Claouey, cette fête au cœur de l'hiver était placée sous le signe de la bonne humeur et de la danse, avec, notamment, une tombola, des ateliers créatifs et un spectacle de cabaret-théâtre. Un rendez-vous réussi grâce à la mobilisation des citoyens, des associations Let's Dance et la Déclamuse et des commerçants locaux.



## 10 POUR SE DIRE JE T'AIME EN GRAND

Le 14 février, à l'instar de Bibi et Tounette, les habitants de la Presqu'île ont pu se souhaiter une fête de la Saint Valentin originale via les panneaux électroniques de la Ville.



## 11 CONSEIL MUNICIPAL DES JEUNES

Le 31 janvier, les 22 jeunes du CMJ se sont réunis en commission pour la 1<sup>ère</sup> fois. Les idées ont fusé: protection de l'environnement et maintien du lien intergénérationnel sont des valeurs fortes pour ces adolescents désireux de servir la Presqu'île et ses habitants.

## CAP FERRET MUSIC OPEN: UN TREMLIN POUR LES JEUNES TALENTS

La 10<sup>ème</sup> édition du Cap Ferret Music Open s'est déroulée du 17 au 23 février 2024 à la salle de la Forestière. 10 ans au service des jeunes talents de la musique classique et du jazz!



## 12





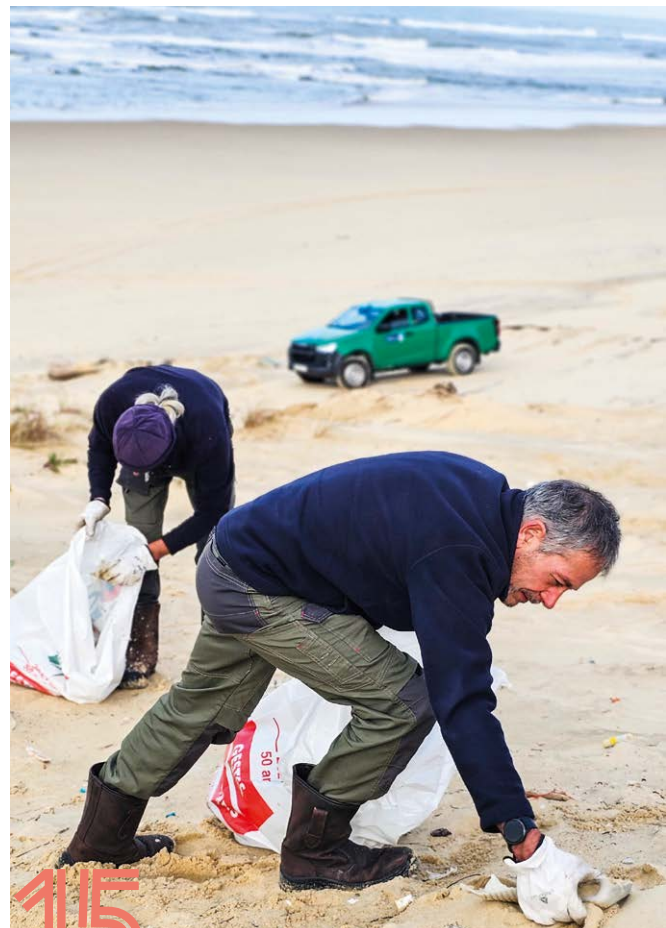
## 13 40 ANS DE MÉDIATHÈQUE, ÇA SE FÊTE!

Le 17 septembre 1983, des bénévoles ouvraient la 1<sup>ère</sup> bibliothèque de la Presqu'île. En 2024, la municipalité compte une médiathèque principale en réseau avec la ludomédiathèque de Lège. La Médiathèque a fêté ses 40 ans le samedi 16 mars avec un programme épique: une exposition, une dictée, des animations musicales par les jeunes du CEAM, des initiations aux jeux, un café littéraire, une conteuse et un spectacle familial.



## 14 ATTENTION, PRESQU'ÎLE FRAGILE!

Tempête, pluies diluviennes, grandes marées: la Presqu'île a affronté des épisodes climatiques violents et successifs. Chaque fois, la commune s'est mobilisée pour protéger autant que possible les zones sensibles, main dans la main avec les habitants. Un retour d'expérience est en cours pour améliorer les dispositifs mis en place cet hiver.



## 15 OPÉRATION NETTOYAGE À LA GARONNE

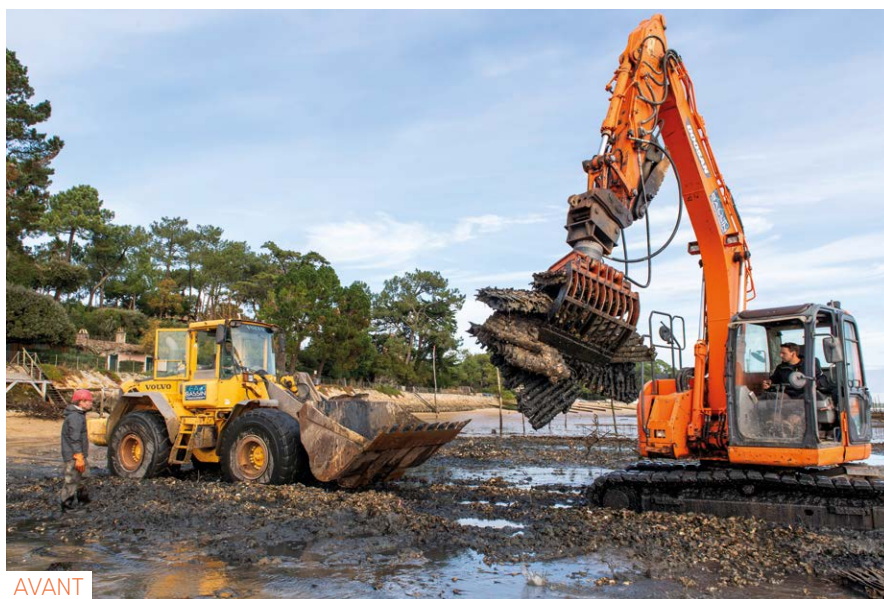
Le lundi 12 février une équipe de choc composée d'agents du service des plages, du service environnement et de l'association Hot Travail, a effectué un nettoyage manuel chirurgical au sud de la plage de la Garonne. Les tempêtes successives de l'hiver avaient en effet mis au jour une bande de déchets sur 800 m de long, pour l'essentiel des plastiques d'une quarantaine d'années devenus friables. Les 14 personnes mobilisées ont laissé la plage impeccable.



# CHANTIERS

## L'ESSENTIEL

Sur la Presqu'île, le retour des beaux jours facilite la mise en œuvre et le bon déroulé des chantiers. Équipements publics, plantations, voirie, requalification paysagère, mobilité... la municipalité coordonne l'ensemble des projets avec une ambition : préserver et améliorer le cadre de vie des habitants. Tour d'horizon.



AVANT



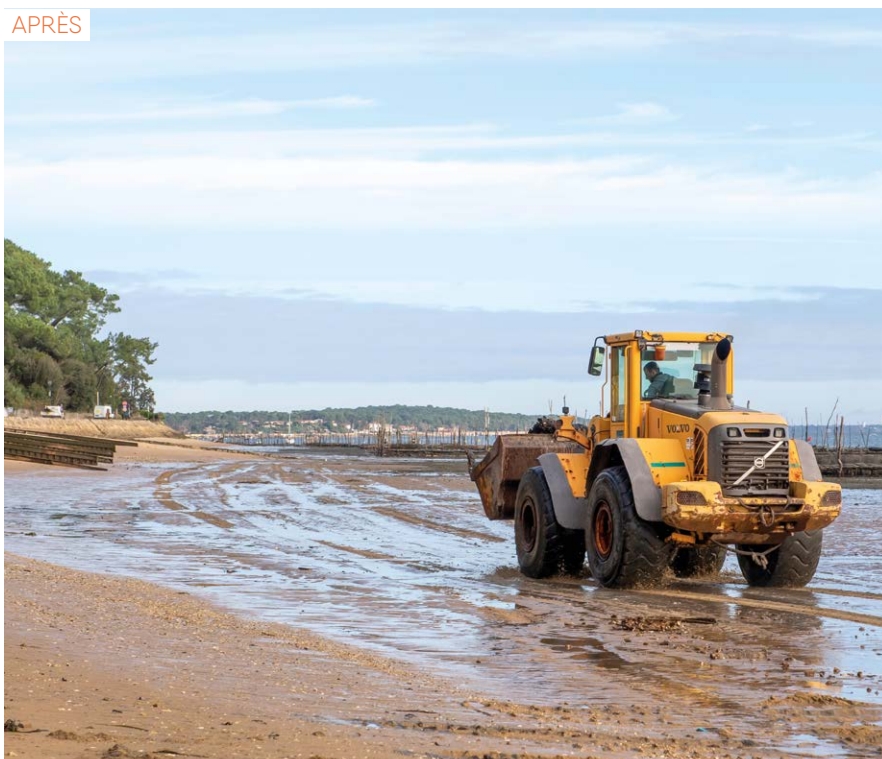
*C'est livré*



**Le nettoyage des friches ostréicoles à L'Herbe** s'est achevé en février dernier. Après le secteur de la Pointe aux Chevaux en 2022, c'était au tour de ce parc ostréicole abandonné d'un hectare de bénéficier d'une opération de grande ampleur.

**Objectifs :** renaturer le secteur et permettre de mieux partager l'espace maritime entre les différents usagers, avec la réorganisation des parcs ostréicoles du secteur et la création de zones réservées aux usages balnéaires. Après le nettoyage, l'État a initié la réorganisation des parcs ostréicoles du secteur avec les professionnels.

APRÈS







*C'est en cours*

**Le nouveau ponton au port de la Vigne** est opérationnel. Destiné à accueillir dans les prochaines semaines le nouveau bateau connecté d'intervention de la SNSM et les navires de la gendarmerie maritime, l'ouvrage a été installé après des études préalables dont l'objectif était de limiter l'impact du chantier sur les herbiers marins présents. Composé d'une passerelle de 40 m et d'un ponton flottant, l'ouvrage est rapidement accessible aux services de secours et facilitera leurs interventions.

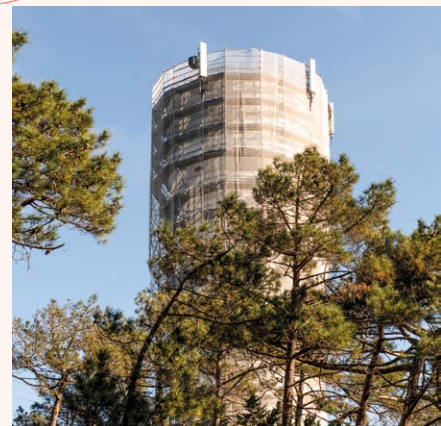


*C'est en cours*

Depuis le mois de février et jusqu'à la fin de l'année, la municipalité effectue des travaux dans les **55 logements de l'EHPA Les Sylves**, à Lège. Ces mises aux normes et rénovations concernent les cuisines et douches, pour améliorer l'ergonomie et le confort des résidents. Le temps des travaux (1 semaine/logement), chaque occupant est relogé, dans un logement temporaire prévu par le CCAS ou auprès de sa famille.

**Le chantier de la maison des jeunes** a connu une étape marquante avec la démolition, mi-février, de la « maison Doutré » à Lège. Prochaine étape : les fondations et l'élévation des murs du bâtiment de 140 m<sup>2</sup> qui accueillera les 11-15 ans de la commune accompagnés par un animateur. Le chantier devra durer environ 1 an.

**Le CCAS est actuellement en travaux**, pour une durée de 4 mois environ, mais sans impact sur l'accueil du public. L'objet ? Améliorer cet accueil et les conditions de travail des agents municipaux grâce à un espace agrandi en rez-de-chaussée et 4 bureaux, désormais à l'étage, offrant une plus grande confidentialité des échanges.



**Et aussi...**

Depuis le début d'année et jusqu'au 30 août prochain, la COBAN réalise d'importants travaux intérieurs et extérieurs sur **le château d'eau du Cap Ferret**, dans le cadre de sa compétence pour la gestion de l'eau potable.





←  
**Ça démarre**



La municipalité prépare la saison et facilite l'hébergement des saisonniers. **L'aire d'accueil aux Sables d'Or** ouvrira ses portes le 28/06 jusqu'au 02/09.

L'aire pourra accueillir 120 personnes, sur 72 emplacements. Pour tenir compte des retours d'expérience des saisons précédentes, de nouveaux aménagements sont en cours pour permettre un séjour plus confortable

(emplacements agrandis) et un fonctionnement quotidien plus fluide (zone sanitaire/vaisselle en particulier).

Pour rappel, les entreprises du sud de la commune peuvent réserver jusqu'à 5 emplacements, après dépôt d'un dossier auprès de la mairie: les réponses définitives sont apportées à partir du 5 avril.

Au camping des Embruns, les renforts de la gendarmerie pour la période estivale pourront être logés dans de bonnes conditions: la Ville termine le renouvellement du parc de mobile-homes commencé la saison dernière. Au total, 36 gendarmes y seront logés, dans 12 mobile-homes.



**« Aléas climatiques ou non, nos équipes sont mobilisées toute l'année »**

« Construction et rénovation de nos bâtiments publics, réfection de voirie, plantations ou encore travaux maritimes : les chantiers sont très nombreux en ce moment. Malgré les aléas climatiques, nos équipes se mobilisent pour qu'ils avancent tous au mieux. »

**Dernière ligne droite pour l'école de musique**, inaugurée en banda le 21 juin prochain! Les travaux intérieurs sont bien avancés: les salles de cours prennent forme, tout comme l'auditorium de 140 m<sup>2</sup>. À l'extérieur, on procède aux derniers aménagements, au niveau du parking en particulier qui proposera 18 places, dont 2 PMR. Une fois les élèves musiciens installés, c'est le projet de l'école de danse qui va s'esquisser dans les prochains mois... À suivre!



**Thierry Sanz**  
Adjoint aux travaux et services techniques

PAROLE D'ÉLU





## LE POINT SUR... LE PROJET HORIZON

Après 2 ans d'étude, le chantier de la plage océane du Cap Ferret a démarré le 8 janvier dernier. Emblématique, il est programmé en 2 phases. Alors que la saison se profile, où en sont les travaux ?

« En 1<sup>re</sup> phase, notre priorité c'est le début de saison, au 1<sup>er</sup> juin : la plage doit pouvoir être surveillée, et le petit train pouvoir circuler jusqu'à son terminus », rappelle-t-on au service Environnement et Affaires maritimes. « Nous nous sommes d'abord concentrés sur les travaux dunaires, de génie écologique et sur les travaux ferroviaires ». Le profilage de la dune, les plantations, les travaux de terrassement et la pose des rails, sont bien avancés. **Ces travaux se prolongent jusqu'à mi-juin et nécessitent de fermer l'accès à la plage et au secteur.**

Au 1<sup>er</sup> juin, le poste de secours « nouvelle génération », modulable en bois sera posé, en retrait de 50 m par rapport à l'ancien emplacement.

### Une saison 2024 sous un nouvel Horizon

Coté village, le chantier avance. La requalification de l'avenue de l'Océan est en bonne voie, et devrait être livrée d'ici juin (hors plantations), pour permettre à tous de profiter d'un espace public apaisé et agréable avant l'été. Les travaux avenue de l'Atlantique se poursuivront après la saison. Les travaux de l'avenue de l'Océan devront être achevés au 28/06. Pour la durée de la saison, devront être installées : l'aire de stationnement des vélos et les bornes escamotables (test du contrôle d'accès) aux avenues de l'Océan et Atlantique. Seuls les riverains, livreurs, secours et collecte des déchets pourront accéder à la zone en véhicule. Après une interruption complète entre fin juin et mi-septembre, les travaux reprendront pour finaliser les aménagements de l'avenue de l'Atlantique.

Travaux avenue de l'Océan



### « Un chantier complexe pour un projet d'excellence »

« Les attentes sont fortes pour ce projet vitrine qui allie excellence et exigence environnementales.

Sa complexité opérationnelle et la multiplicité des enjeux imposent une coordination importante des équipes et des capacités d'adaptation. C'est un défi que nous relevons aux côtés de nos partenaires, le GIP Littoral et le Conservatoire du Littoral! »



**Gabriel Marly**  
Adjoint à l'aménagement du territoire, à l'urbanisme et au logement

PAROLE D'ÉLU

## UN PROJET QUI CONJUGUE DES ENJEUX ÉCOLOGIQUES ET D'AMÉNAGEMENT DU LITTORAL MAJEURS

**Quoi ?** Le projet Horizon vise plusieurs objectifs : réaménager la partie dunaire pour s'adapter au recul du trait de côte, et requalifier l'accès océan en pacifiant les flux et en renaturant les espaces.

**Comment ?** Les différentes étapes du chantier prévoient le reprofilage de la dune, la relocalisation du terminus du petit train et du poste de secours, la renaturation des espaces libérés, la requalification paysagère de l'accès à la plage : désimperméabilisation de 1350 m<sup>2</sup>, plantations, nouveaux cheminements, aire de stationnement vélos...

# VU ET ENTENDU

## L'ESSENTIEL

Vos questions, vos remarques, vos suggestions sur des dossiers qui font l'actualité de Lège-Cap Ferret, suivies des réponses de la mairie.

## Surveillance des plages : comment la commune s'organisera-t-elle cette année ?

L'an dernier, la Ville avait conclu un partenariat avec le club de sauvetage côtier de l'Horizon afin d'assurer la prévention des noyades plage du Grand Crohot dès le printemps. Une première sur les côtes océanes. L'expérimentation a été concluante. Les sauveteurs côtiers ont effectué plus de 35 interventions au cours de 29 journées de surveillance, pour... 0 noyade.

Ce dispositif prévisionnel de secours ou DPS sera donc relancé au même endroit, les week-ends de 13h à 19h du 13 avril jusqu'au 14 juin inclus, puis du 16 juin au 6 octobre inclus, de 12h à 18h en fonction des conditions météo-marines. En saison, la surveillance des plages (et pas seulement celle du Grand Crohot) sera assurée par les MNS, la présence des CRS étant très incertaine en raison des Jeux Olympiques.

Le Sauvetage côtier est un organisme de sécurité civile affilié à la Fédération Française de Sauvetage et de Secourisme qui dépêchera sur la plage une vingtaine de membres, tous détenteurs du BNSSA\*. La mairie met à leur disposition un 4x4. Leurs missions: prévenir les risques de noyade, assurer l'alerte et l'accueil des secours publics et porter assistance aux personnes en détresse.

Surfeurs, nageurs de la Presqu'île: vous aussi pouvez devenir MNS et postuler pour ce job d'été valorisant et utile! Renseignements en mairie.

\*Brevet national de sécurité et de sauvetage aquatique.

## Pourquoi ce débroussaillage route du Grand Crohot ?



La route du Grand Crohot est classée voie à grande circulation par le Département. Or, les obligations légales de débroussaillage s'appliquent aussi à ce type de voie. À plusieurs reprises, l'ONF et la mairie ont fait remonter au Conseil départemental le risque que constituent les abords non débroussaillés le long de cette route. On imagine sans peine ce qu'un mégot mal éteint pourrait provoquer sur le chemin qui mène à la plage la plus fréquentée de notre commune, au cœur d'un été torride...

Le Conseil départemental a donc décidé de débroussailler sur une distance de 20 m à partir de l'emprise de la route, comme le stipule la loi. La plupart des parcelles concernées sont privées. 18 propriétaires ont été prévenus par courrier afin de donner leur autorisation. Le Département engagera le nettoyage juste avant la saison. L'ONF et la mairie ont d'ores et déjà commencé à éclaircir leurs propres parcelles. La Ville a insisté pour que le débroussaillage soit réalisé dans le respect du paysage de la Presqu'île.



## La mairie compte-t-elle encadrer les locations saisonnières ?

Le Bassin d'Arcachon et en particulier la Presqu'île, comme beaucoup de zones littorales, sont à la fois des lieux de vie et des destinations touristiques. Aujourd'hui, l'équilibre de ces territoires est menacé par le manque de logements accessibles à l'année pour les habitants. En parallèle des travaux parlementaires sur d'éventuelles évolutions législatives, les 12 communes du SIBA vont mettre en place de nouvelles mesures concernant les locations de courte durée. Plusieurs solutions sont à l'étude et seront appliquées progressivement, sur la base d'indicateurs objectifs.

**L'une d'entre elles s'appliquera dès le 1<sup>er</sup> mai 2024 et concerne la régulation des meublés de tourisme, soumis à deux mesures complémentaires :**

- le numéro d'enregistrement,
- le changement d'usage temporaire.

**Les propriétaires devront également signer une charte d'engagement, afin de sensibiliser leurs locataires au respect du voisinage et de l'environnement.**

Concrètement, si vous êtes propriétaires d'un bien meublé que vous voulez louer sur une plateforme type Airbnb, vous devrez vous enregistrer auprès de l'Office de Tourisme: 05 56 03 94 49 / [www.lege-capferret.com/](http://www.lege-capferret.com/)

Les données recueillies permettront de disposer d'une vision précise et factuelle des locations saisonnières (qui loue quoi, où et combien de temps). Sur cette base, la commune pourra fixer des règles d'encadrement des locations adaptées à sa situation (par durée, par quartier, par type de biens...). Cette mesure s'intègre dans la politique globale portée par la commune pour favoriser le logement des actifs.



# CONSEIL MUNICIPAL DES JEUNES : LES JEUNES ÉLUS SUR LE TERRAIN

## L'ESSENTIEL

Les 22 enfants et adolescents du nouveau CMJ ont commencé leur mandat sur des chapeaux de roues. Animés par l'envie d'améliorer leur environnement et de développer les liens intergénérationnels, ils bouillonnent d'idées.



Présents lors des vœux du maire début janvier, les jeunes élus se sont impliqués dans la collecte de la banque alimentaire du 25 novembre, ont participé aux cérémonies du 1<sup>er</sup> et du 11 novembre et à l'inauguration du nouvel accueil de l'Accueil Péri-scolaire: autant d'événements qui leur ont permis de prendre conscience progressivement de leur mission.

Le 31 janvier dernier, ils sont véritablement entrés dans leurs costumes d'élus et se sont réunis pour la première fois en commissions. « Les idées ont fusé et beaucoup sont réalisables », assure Clément Merkes, chargé de l'accompagnement du CMJ.



### Les jeunes aussi ont des valeurs fortes

La volonté politique est bien là. Elle s'articule autour de valeurs fortes comme la solidarité et la protection de l'environnement. Les jeunes aimeraient ainsi installer des accès pour les personnes en situation de handicap sur les plages du Bassin, créer un parcours santé à Lège et réfléchissent à développer le covoiturage entre l'école et la maison. Ils se sont aussi engagés à nettoyer les plages.

À plus court terme, ils veulent partager un loto avec les résidents de la RPA des Sylves. Pour l'organiser, ils sont allés démarcher les commerçants des différents villages. Une première mission de terrain et de jolies rencontres avec leurs administrés!

### Un nouveau Projet Educatif de Territoire pour les 3-17 ans

Voté lors du Conseil Municipal du 21 décembre dernier, le nouveau Projet Educatif du Territoire est sur les rails.

Il a pour objectif de mobiliser toutes les ressources d'un territoire afin de garantir la continuité éducative entre les projets des écoles et les activités péri-scolaires et de favoriser l'inclusion de tous les enfants.

### « Un lieu d'expression pour la jeunesse »

« Le Conseil Municipal des jeunes est pour la commune de Lège-Cap Ferret un espace de développement, de citoyenneté et de démocratie locale et permet ainsi à ces jeunes d'être des citoyens à part entière.

Ils deviennent acteurs dans la vie de leur commune et porteurs de projets, c'est un lieu qui leur permet de se responsabiliser, de s'exprimer et de grandir. »



**Blandine Caulier**  
Adjointe à la vie scolaire,  
l'enfance et la jeunesse

PAROLE D'ÉLUE

Il a été élaboré en co-construction avec les acteurs du territoire, regroupant plus de 70 personnes: agents, parents, partenaires....

### Il s'articule autour de 3 axes :

- Favoriser le respect sous toutes ses formes.
- Promouvoir la solidarité et le dynamisme.
- Encourager la citoyenneté et l'engagement.



# LES GRANDS DOSSIERS



TOURNAGE

P.22

P.24

PLU



PARTICIPATION  
CITOYENNE

P.27



# TOURNER SUR LA PRESQU'ÎLE ? NE VOUS FAITES PAS TROP DE FILMS !

## L'ESSENTIEL

Les paysages exceptionnels de la Presqu'île en font un lieu prisé pour de nombreuses productions audiovisuelles qui veulent y tourner courts ou longs métrages, publicités, clips musicaux, prises de vue... Cependant, il y a moins d'une dizaine de tournages par an: la municipalité veille et délivre les autorisations au compte goutte ! Les professionnels doivent répondre à un cahier des charges très précis, coordonné par la Ville. Presqu'île vous dévoile l'envers du décor.

En juin dernier, une équipe de tournage italienne est restée quelques jours au Mimbeau pour filmer plusieurs scènes de « La Fratrie », du réalisateur Simone Godano. « *C'est le seul long-métrage tourné sur la commune en 2023* », précise le service culture et animation de la Ville. Un chiffre qui peut étonner quand on connaît la variété et l'attrait des paysages de la Presqu'île...

« En moyenne, nous recevons 50 à 60 demandes de tournages par an, pour 6 à 8 autorisées. Des publicités surtout, et quelques émissions », poursuit-on. En réalité, organiser un tournage sur la commune est soumis à des autorisations préalables (de la Ville\*, du bureau d'accueil des tournages de la Gironde pour les longs-métrages mais aussi de l'ONF, de la DDTM ou du Conservatoire du littoral pour les espaces naturels), et doit répondre à un certain nombre de contraintes, notamment financières. Ce qui peut faire renoncer les productions...

### Filmer, mais pas n'importe où ni n'importe quand

La fragilité de certains sites naturels les exclut d'office des possibilités de tournage, comme la Pointe, à partir de l'Horizon, ou la réserve naturelle des Prés Salés. Les villages ostréicoles, les espaces maritimes, dunaires et forestiers sont soumis à autorisation. De même, les prises de vue par drones sont très encadrées et requièrent des autorisations auprès de la DGAC. Enfin, les tournages sont interdits en juillet et août et soumis à certaines contraintes en juin.



\* Toutes les infos sur [www.ville-lege-capferret.fr](http://www.ville-lege-capferret.fr) > vos démarches en ligne > tournages et prises de vue



Tournage du film *Sei fratelli* de Simone Godano, production de Grøenlandia Group en juin 2023.

### « Conforter l'attractivité de la Presqu'île sans porter atteinte à son image »

« La Commune s'inscrit dans la politique départementale de tournages. Notre philosophie est d'autoriser ceux qui ne portent pas atteinte à l'image de la commune et qui répondent au cahier des charges strict établi pour préserver le bien vivre ensemble et les milieux naturels. Ces tournages confortent l'attractivité de la Presqu'île et génèrent des retombées économiques directes et indirectes. »



**Alain Bordeloup**  
Adjoint aux affaires culturelles et aux animations

PAROLE D'ÉLU

### LES CHIFFRES : 30 % DES REDEVANCES ISSUES DES TOURNAGES REVERSÉES AU CCAS

En 2022, **6 TOURNAGES** ont été réalisés, soit environ **2000 € en faveur du CCAS**

En 2023, **5 TOURNAGES** ont été réalisés, soit environ **5300 € en faveur du CCAS**

### Des retombées pour la commune

Une fois ces contraintes levées, les productions déposent leur dossier auprès des services municipaux : « Nous vérifions la conformité avec le cahier des charges et, en lien avec les élus, que le pitch ne porte pas atteinte à l'image de la collectivité et n'impacte pas notre bien vivre ensemble. Ensuite, une convention est signée avec la production ». Chaque année, le conseil municipal vote une grille, fixant les tarifs en fonction des lieux et catégories de tournages\*\*. Depuis 3 ans, 30 % des redevances issues de ces tournages sont reversées au CCAS de la commune (voir encadré). Au-delà de ces sommes, **les tournages génèrent de l'activité pour les commerçants de la Presqu'île.** Quant aux habitants, ils peuvent être sollicités pour de la figuration... une expérience souvent mémorable!

\*\* Seuls les projets réalisés dans le cadre d'une formation (étudiants en cinéma par exemple) ou les productions France Télévision en sont exemptés.

Source: le bureau des tournages de Gironde: [www.gironde-tournages.com](http://www.gironde-tournages.com)



### CES LONGS-MÉTRAGES TOURNÉS SUR LA PRESQU'ÎLE...

“**Oui**” d'Alexandre Jardin (1996)

“**La Fleur du Mal**” de Claude Chabrol (2003)

“**Le grand appartement**” de Pascal Thomas (2006)

“**Les petits mouchoirs**” (2010) et “**Nous finirons ensemble**” (2019) de Guillaume Canet

“**Le rire de ma mère**” de Colombe Savignac et Pascal Ralite (2018)

“**À cause des filles... ?**” de Pascal Thomas (2019)

“**Versus**” de François Valla (2019)

“**L'année du requin**” de Zoran et Ludovic Boukherma (2022)



# LÈGE-CAP FERRET À L'HORIZON 2040

## L'ESSENTIEL

Dans le cadre de la révision de son Plan local d'urbanisme, le PLU, la commune doit aujourd'hui fixer les grandes lignes de son développement pour les deux décennies à venir. Comment préserver son identité ? Comment concilier la construction de nouveaux logements et l'impossibilité d'artificialiser les sols ? Les réponses dans le projet d'aménagement et de développement durables, le PADD, en cours d'élaboration.

La Presqu'île est en train d'écrire la prochaine page de son histoire. À quoi ressemblera-t-elle dans 20 ans ? Comment se déplacera-t-on ? Où habitera-t-on ? Comment se protégera-t-on des épisodes climatiques, du feu de forêt ou de l'érosion ? Après avoir mis à jour le diagnostic de son PADD pour intégrer l'émergence d'enjeux majeurs, comme la vulnérabilité de la commune face aux risques naturels, la maîtrise du tourisme ou le besoin de logement pour les locaux, la Ville doit aujourd'hui fixer ses grandes orientations stratégiques pour les années à venir. Un premier débat a eu lieu au sein du Conseil municipal. D'autres sont à venir pour consulter les habitants, afin d'aboutir à un PADD finalisé.

### Objectif 2050 : zéro artificialisation des sols

Les sols naturels apportent de nombreux bénéfices en matière de biodiversité, de rafraîchissement de la ville, d'infiltration des eaux de pluie... Pour les préserver, la France s'est donc fixé l'objectif d'atteindre le « zéro artificialisation nette des sols » en 2050, avec, pour toutes les communes, un objectif intermédiaire de réduction de moitié de la consommation d'espaces naturels, agricoles et forestiers sur la décennie 2021-2031, par rapport à la décennie précédente 2011-2021. Un cap ambitieux que la Ville s'est d'ailleurs fixée depuis le début du mandat.



### POUR COMPRENDRE

Un PLU rassemble plusieurs documents :

- Le rapport de présentation.
- Le projet d'aménagement et de développement durables (PADD) : il fixe les grandes orientations pour l'aménagement futur du territoire.
- Le règlement, écrit et cartographique : il détaille pour chaque parcelle les règles d'urbanisme qui s'appliquent.
- Les OAP, Orientations d'Aménagement et de Programmation : elles visent, à l'échelle d'une ou plusieurs parcelles, à programmer un aménagement avec précision.



## LE SAVIEZ-VOUS ?

### UN PLU EST SOUMIS À DE TRÈS NOMBREUSES CONTRAINTES RÉGLEMENTAIRES

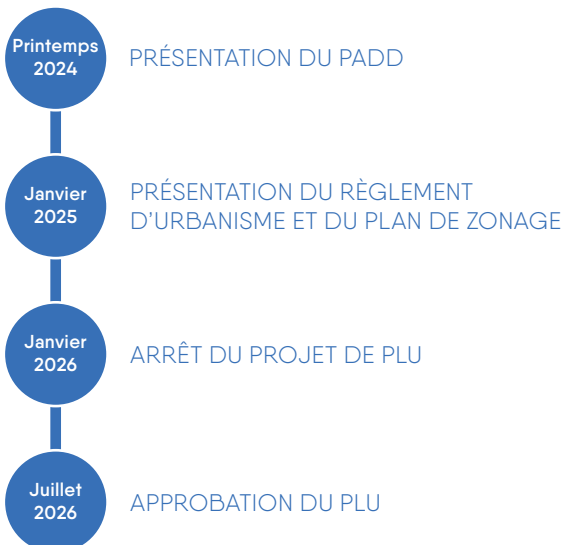
Il doit être conforme aux récentes évolutions législatives (loi Littoral, loi Climat et résilience...) et au Schéma de Cohérence Territorial (SCoT) du Syndicat Mixte du Bassin d'Arcachon et du Val de l'Eyre (SYBARVAL) en matière de préservation des espaces naturels ou agricoles et de développement durable du territoire, ainsi qu'aux différents plans de prévention des risques en vigueur, en cours d'élaboration ou de révision, réalisés par l'État (PPRSM-PPRL – PPRIF).

### LOGEMENT : QUELLES PERSPECTIVES ?

Avec une croissance démographique d'environ 1%, la production de nouveaux logements devrait s'établir entre 80 et 100 par an dont au moins les 2/3 en résidence principale.



## LES GRANDES ÉTAPES DE LA RÉVISION DU PLU







## 3 QUESTIONS

M. le Maire,  
Philippe de Gonneville

### 1 Quels sont les grands axes retenus pour l'avenir de la commune ?

**Philippe de Gonneville :** Même si le PADD n'est pas finalisé et évoluera avec les concertations, l'équipe municipale a voulu donner une priorité absolue à la préservation de notre environnement, mais aussi à son adaptation aux changements climatiques. Nous serons également très attentifs au respect de l'identité de la Presqu'île tant en matière de développement urbain que d'accueil touristique.

### 2 Quelle est l'importance du PADD ?

**Philippe de Gonneville :** C'est la pièce centrale du PLU, le document qui exprime notre ambition pour la commune, notre vision de son avenir. Il aborde des questions très concrètes : combien voulons-nous accueillir de nouveaux habitants ? Comment loger ceux qui sont nés ici ? Et où construit-on quand les terrains à bâtir vont devenir rares ? Comment crée-t-on de l'emploi ? Et surtout comment protégeons-nous notre environnement et notre cadre de vie ? Dans quelques mois, nous devons avoir répondu à toutes ces questions.

## LE PROJET D'AMÉNAGEMENT ET DE DÉVELOPPEMENT DURABLES (PAAD)

### 3

### Les habitants seront-ils associés au débat ?

**Philippe de Gonneville :** Naturellement ! C'est obligatoire, via des réunions publiques, les habitants peuvent s'exprimer à chaque étape de la révision du PLU. Nous avons souhaité aller plus loin et intégrer les consultations menées auprès des habitants en matière de mobilité ou d'aménagement durable de la station. Nous allons aussi consulter spécifiquement les acteurs locaux, notamment ceux de la construction, pour prendre en compte leurs attentes. La première réunion publique est prévue mi-avril et portera précisément sur le PADD. Un dossier de concertation du PLU sera ensuite consultable en mairie accompagné d'une exposition sur le PADD.

RÉUNION PUBLIQUE  
SUR LE PADD

Mardi 16 avril à 18h à la Halle :  
lancement de la concertation

# PARTICIPATION CITOYENNE: LÈGE-CAP FERRET DÉCROCHE LE LABEL!

## L'ESSENTIEL

Soucieuse d'impliquer toujours plus les habitants dans l'élaboration des politiques publiques, la municipalité construit brique par brique les conditions de la participation et de l'expression de tous. Elle vient de décrocher le label « village et ville citoyenne » : une étape déterminante dans la structuration de cette nouvelle politique publique.



La Ville de Lège-Cap Ferret favorise-t-elle la démarche citoyenne auprès de tous les publics? Propose-t-elle des méthodes et des outils adaptés à tous? Encourage-t-elle le lien social? Comment lutte-t-elle contre les discriminations?

Pour déterminer si la commune méritait bien le label « village et ville citoyenne », l'association Empreinte citoyenne a analysé avec minutie 21 critères autour des thèmes de la **solidarité, de l'engagement durable, de l'inclusivité et de la transparence**. Pour la Ville, la marche était haute : **348 dossiers de candidature ont été déposés en 2023, Lège-Cap Ferret fait partie des 27 communes labellisées**. Elle a été franchie avec succès, et Empreinte citoyenne a même salué la maturité de cette politique publique.

À Lège-Cap Ferret, cet engagement est pourtant récent. Ces dernières années, la commune a mis en place diverses instances, comme les comités de villages, le réservoir d'idées, le comité de suivi des associations, renouvelé le conseil municipal des jeunes, et proposé des formats de rencontres larges et accessibles avec **les Agoras Mobiles**. Soucieuse de savoir si elle avançait dans le bon sens, la municipalité a souhaité bénéficier d'un regard extérieur et s'est donc engagée dans une démarche de labellisation. Pari gagné.

## Un label pour faire grandir la participation citoyenne

Ce label est plus qu'une récompense : il constitue un tremplin. Avec lui, Lège-Cap Ferret intègre un réseau de communes aux tailles et aux enjeux différents, engagées dans la même volonté de développer la démocratie participative, de promouvoir la mobilisation des citoyens. Autant d'échanges et de partages d'expériences qui permettront de faire grandir la participation, de développer des outils innovants, pour entretenir le dialogue citoyen.



Agoras Mobiles, rencontres au coeur des villages.



## L'ASSOCIATION

## EMPREINTE

## CITOYENNE

Fort de dix ans d'expérience, l'association Empreinte citoyenne dispose d'une expertise reconnue dans les thématiques de la citoyenneté, de la participation, de la gouvernance et de l'urbanisme participatif. Elle développe un réseau d'ambassadeurs régionaux et s'appuie sur des spécialistes pour soutenir les collectivités territoriales engagées dans le développement de la démocratie participative.

**« Une labellisation qui vient conforter l'évolution de notre gouvernance locale amorcée en 2021, et nous permet de réaffirmer notre attachement aux valeurs républicaines »**

« Depuis 2021, toutes nos initiatives visent à dynamiser la culture de la citoyenneté et à stimuler le sens de l'intérêt général pour permettre à chacun de trouver son rôle et sa place dans notre commune. La démarche de labellisation était importante pour avoir un regard extérieur et objectif sur nos outils et nos méthodes. Elle est un formidable tremplin pour continuer d'élever nos consciences vers la considération collective. »



**Laëtitia Guignard**

Première Adjointe aux finances, à l'administration générale, à la démocratie participative et à la vie économique

## EN AVRIL, VENEZ ÉCHANGER AVEC LES ÉLUS AU CŒUR DES VILLAGES

Inaugurés l'an dernier, les agoras mobiles sont de retour ce printemps. Le maire et les élus viendront ainsi dans les villages à la rencontre des habitants et des commerçants, avant la saison. Orchestrés par les comités de village, ces rendez-vous ont pour ambition d'échanger en toute simplicité sur les préoccupations des citoyens

### Calendrier des rencontres :

- **Cap Ferret** : Samedi 6 avril à 9h30 / Place du Marché
- **Le Canon** : Samedi 6 avril à 12h / Place de l'Europe
- **Piquey** : Jeudi 18 avril à 18h30 / Place de l'Église
- **Claouey** : Samedi 20 avril à 9h30 / Place du Marché
- **Lège** : Samedi 20 avril à 12h / La Halle

## L'APPLI DE LÈGE-CAP FERRET, PLÉBISCITÉE PAR LES HABITANTS

Lancée en octobre dernier, l'application de la commune resserre les liens entre les citoyens et la municipalité. Dans le courant de l'année, elle sera enrichie par de nouvelles fonctionnalités dédiées à la participation citoyenne, comme les votes en lignes et les sondages, et des sujets de votation seront soumis aux habitants. Plébiscitée, l'application avait déjà été téléchargée à 1573 reprises fin janvier.

## LES COMITÉS DE VILLAGE FAVORISENT LE BIEN-VIVRE ENSEMBLE

Les comités de village contribuent à améliorer le cadre de vie. Récemment, leur coopération à l'étude des mobilités a contribué au choix de la collectivité d'apaiser la vitesse et d'installer des ralentisseurs et des écluses\* dans les lotissements.

### Lège

Le comité lance « Le Village des 4 saisons », un événement convivial et intergénérationnel **pour animer le marché** sous la halle. Les animations (musique, tombola avec les commerçants...) vont se décliner autour du thème des 4 saisons. La première s'est déroulée le 23 mars. Les autres auront lieu le 22 juin, le 21 septembre et le 21 décembre.

Le comité de village de Lège propose également un atelier vélo lors du forum des associations.

### Claouey

En collaboration avec les associations La Déclamuse et Let's dance et les commerçants de Claouey, le comité a organisé le 9 mars, la **3<sup>e</sup> édition des Hivernales** sur le thème « cabaret théâtre ». Il travaille également à la mise en place d'un nouveau projet « Dessine-moi Claouey », qui devrait avoir lieu avant la saison estivale.

### Piraillan / Le Canon / L'Herbe

Le comité travaille à la programmation de la Cabane citoyenne et organise 4 ateliers ce printemps :

**Vendredi 19 avril à 17h30** : « Trucs et astuces pour réussir son compost »  
Élodie Decoudras, Responsable du service Prévention des Déchets / Promotion du Tri - COBAN.

**Vendredi 17 mai à 17h30** : « Réussir son semis et son repiquage & les oyas au jardin pour moins arroser »  
Hubert Didier, Conseiller arboriculture - Conservatoire Végétal Régional d'Aquitaine (CVRA).

**Vendredi 5 juillet à 17h30** : « Tout savoir sur les plantes aromatiques »  
Cyril Perpina, Serre Ô Délices.

### Four / Jacquets / Piquey

Le comité organise la **3<sup>e</sup> édition des Patrimoniales** qui se déroulera à l'automne 2024.

### La Vigne / Cap Ferret

Le Comité propose des conférences au cœur de l'hiver et organise la **3<sup>e</sup> édition de la fête de l'Équinoxe**. Rendez-vous le 20 septembre.

\* Réductions de chaussée, variantes de la chicane.

# TOUS COMPOSTEURS!

## L'ESSENTIEL

**Finis les épluchures de légumes! Exit les restes de cuisine et de repas! Depuis le 1<sup>er</sup> janvier 2024, les collectivités doivent proposer une solution de tri à la source pour les biodéchets. La COBAN, qui assurait déjà la collecte des végétaux\*\* et la vente de composteurs, a décidé d'aller encore plus loin en offrant composteurs et bio-seaux dès ce printemps.**

Les biodéchets regroupent les déchets alimentaires issus de la préparation des repas, de la cuisine ou de la table (restes de plats, produits périmés, épluchures, coquilles d'œufs).

En les compostant, vous faites baisser le poids des ordures ménagères, évitez l'incinération et obtenez un amendement naturel pour le jardin, tout en faisant des économies. Parfait, mais avec quoi composter?

### 1. Pour les particuliers avec jardin

**Depuis mars:** distribution gratuite d'un composteur en bois accompagné d'un bio-seau par foyer (inscription préalable

obligatoire). Le bio-seau est une petite poubelle de table dans laquelle on stocke les déchets alimentaires avant de les déverser dans le composteur extérieur. La COBAN vise la distribution de 14 524 composteurs sur 5 ans.

**Astuces:** Positionnez votre composteur sur un grillage d'une maille d'1 cm afin d'éviter la présence éventuelle de rongeurs. Un compost bien équilibré, ni trop sec, ni trop humide, n'attirera pas les moustiques.

### 2. Pour les particuliers en habitat collectif, en centre bourg ou sans jardin

Dans un 2<sup>e</sup> temps, la COBAN implantera des abris-bacs d'apport volontaire en ville. Ces bornes seront sécurisées et les usagers informés de leur localisation. Des bio-seaux fermés leur permettront de déposer leurs déchets dans ces bornes, dont le contenu pourrait être exploité via la méthanisation territoriale afin de produire une énergie verte (biogaz) et un fertilisant naturel (digestat).

### 3. Pour les professionnels du territoire

**2025:** une collecte en porte-à-porte des biodéchets sera organisée pour les professionnels.

**+ D'INFOS:**  
<https://coban-atlantique.fr>

## LE SAVIEZ-VOUS ?

Sur le Nord Bassin, le gisement potentiel de biodéchets pour les restes alimentaires représente **511 tonnes** pour les ménages et **2310 tonnes** pour les professionnels (restauration, restes des supermarchés, restaurants scolaires...).

Ce qui représente 1/3 de nos déchets ménagers!



**ON VOUS OFFRE  
un COMPOSTEUR  
et un BIO-SEAU**

#compostage  
[coban-atlantique.fr](https://coban-atlantique.fr)



## RECOMMANDATIONS

Placer de fins branchages en première couche afin de faciliter l'oxygénation des déchets biodégradables lors du lancement de votre compost.

\*\* Les déchets verts produits par l'entretien des jardins et des parcs (tontes, petites branches, feuilles mortes...).





# le bassin bleu

distributeur exclusif CARON piscines

Piscines & Spa



14 rue du Général de Gaulle  
Claouey  
33950 Lège Cap Ferret

05 56 60 36 28 - [contact@lebassinbleu.com](mailto:contact@lebassinbleu.com)

[www.lebassinbleu.com](http://www.lebassinbleu.com)





# LES MUSICIENS DE L'HARMONIE MUNICIPALE: POUR LE PLAISIR DU JEU

## L'ESSENTIEL

Ils ont 16 ans, 35 ans ou plus de 60, sont pianistes, batteurs ou flûtistes. Certains sont des pros, d'autres de simples amateurs. Réunis au sein de l'Harmonie municipale, Annie-Laure Kobrzynski, Louise Verdier, et Léo Isnard attendent avec impatience l'ouverture de la nouvelle école de musique. Rendez-vous le 21 juin.



De gauche à droite, Annie-Laure Kobrzynski, Louise Verdier et Léo Isnard.

## « Au sein de l'harmonie municipale, je m'amuse »

« Je suis pianiste amateur et j'ai intégré l'Harmonie un peu par hasard. Au début, cela m'intimidait de jouer avec les autres, mais j'ai pu travailler mon écoute et, au fil des ans, je sens que nous montons en gamme. En parallèle de l'Harmonie, j'ai repris des cours particuliers à l'école de musique: ils me permettent de fluidifier mon jeu et aujourd'hui, je m'amuse! »

### Qu'attendez-vous de la nouvelle école de musique?

« Un lieu confortable et de rassemblement dédié à la musique et aux arts. »

### Si la Presqu'île était une musique:

« Un morceau impressionniste de Debussy. »

*Annie-Laure Kobrzynski*  
61 ans, assistante dentaire





**COLDWELL BANKER**  
IMMOBA REALTY

## VOTRE PROJET IMMOBILIER SERA NOTRE PRIORITÉ



Coldwell Banker ImmoBa Realty vous accompagne

### **ESTIMATIONS GRATUITES** **VENTES - LOCATIONS SAISONNIERES**

Notre expertise à votre service en toute confidentialité

Evaluation de votre propriété  
Evaluation de votre projet après rénovation  
Evaluation patrimoniale

**+ 33 (0)5 56 03 11 00**

1 rue de la Forestière - 33970 Cap Ferret



[www.immobo.fr](http://www.immobo.fr)

ARCACHON - PYLA SUR MER  
+ 33 (0)5 57 15 88 81  
281 Bd de la Côte d'Argent  
33120 Arcachon - France

ANDERNOS LES BAINS  
+ 33 (0)5 56 26 92 14  
182 Bd de la République  
33510 Andernos - France

BORDEAUX TOURNY  
+ 33 (0)5 57 34 01 39  
13 Cours de Tournon  
33000 Bordeaux - France

LE BOUSCAT CAUDERAN  
+ 33 (0)5 57 34 01 39  
381 Bd du Président Wilson  
33200 Bordeaux - France

HOSSEGOR  
+ 33 (0)5 58 97 39 85  
844 Av du Touring Club  
40150 Soorts-Hossegor - France





## « Jouer ensemble, c'est magique »

« J'ai commencé à 5 ans par l'éveil musical. Au début, la musique était une simple activité extrascolaire. Aujourd'hui je ne pourrais pas m'arrêter. Au sein de l'Harmonie municipale, je joue de la flûte traversière. Chacun répète sa partie bien sûr, mais dès qu'on est ensemble, ça devient beau et je trouve ça magique. J'aime participer à tous les événements de la commune: les vœux du maire, les Patrimoniales, la Sainte-Cécile. À chaque fois, je découvre un nouvel aspect de Lège-Cap Ferret. »

### Qu'attendez-vous de la nouvelle école de musique ?

« Un son plus joli. »

### Si la Presqu'île était une musique ?

« Les Quatre Saisons de Vivaldi pour l'atmosphère changeante tout au long de l'année. »

**Louise Verdier**  
16 ans, lycéenne

## « On apprend aux élèves le plaisir du partage »

« Au sein de l'école de musique, nous avons à cœur de créer un lien entre l'enfant et son instrument, que ce soit par des ateliers de musique actuelle pour développer l'expression scénique ou le travail en groupe. La musique, ça se partage! À Lège-Cap Ferret, tous les enfants peuvent venir essayer un instrument gratuitement. Cela suscite des passions, voire des révélations. Quand on les retrouve 10 ans plus tard au sein de l'Harmonie municipale, je trouve ça réjouissant. Notre groupe accompagne de nombreux événements, il vise une certaine exigence et permet aux jeunes musiciens de s'exprimer! »

### Qu'attendez-vous de la nouvelle école de musique ?

« Une structure plus adaptée qui réponde à toutes les attentes des musiciens, de la musique de chambre au Death metal! »

### Si la Presqu'île était une musique ?

« Une fugue en automne, un morceau de rock en hiver, une chanson folk au printemps, une bandas en été. »

**Léo Isnard**  
35 ans, professeur de batterie



# PIQUÉS D'ABEILLES

## L'ESSENTIEL

Dans la région, 6,5 tonnes d'abeilles sont éliminées chaque année par le frelon asiatique. Une menace qui a décimé les hyménoptères dans le jardin d'Elodie et Christophe Pereira. Peu enclins au « c'était mieux avant », ce couple d'artisans légeois a passé des coups de fil, rendu visite à des apiculteurs, visionné des tutos... et possède aujourd'hui 6 ruches qui produisent 10 kg de miel par an. Le leur, donc forcément le meilleur !

*La famille Pereira produit du miel et protège la biodiversité.*







C'est la faute du potager ! Un jour, en observateur attentif Christophe s'aperçoit que ses légumes sont chétifs et moins nombreux. La raréfaction des abeilles a quelque chose à voir dans cette histoire. En effet, les insectes assurent la reproduction des végétaux grâce à la pollinisation. Sans abeilles, pas de récolte.

« On s'est dit qu'on allait les ramener au jardin pour régénérer cette biodiversité. À la cabane du résinier, Michel Cousseau nous a renseignés. C'est un pédagogue passionné. Il nous a fourni notre première ruche avec un essaim... et transmis le virus de l'apiculture.

Plus tard, on a également parrainé une ruche chez un ami de la Presqu'île, un retraité passionné et engagé pour la planète\*, qui propose aux particuliers et aux entreprises d'adopter une ruche pour produire leur propre miel. »

\*Apinae Bordeaux

### « Une abeille passe sa vie à travailler pour les autres »

5 ans après cette prise de conscience écologique, le couple est devenu incollable sur l'apis mellifera. « Le plus compliqué est de conserver l'essaim à la ruche, car lorsqu'elle devient trop exigüe, c'est l'essaimage : une partie des abeilles part former une nouvelle colonie. On a alors très peu de temps pour les rattraper et les installer dans une autre ruche ». Sur le portable d'Elodie, des vidéos attestent de séances périlleuses quand l'artisan, juché sur le toit de son camion de peintre, s'évertuait à faire tomber un essaim dans une ruchette avec une épuisette maison.

« Depuis, on s'est équipé. Et j'ai appris à construire mes propres ruches. La dernière, je l'ai appelée « la 22 », parce que c'est le jour anniversaire de notre petite fille » confie Christophe Pereira.



Dans son grand jardin, le chef d'entreprise vit des heures délicieuses posté devant ses ruches et parle de la reine, des ouvrières et des gardiennes comme si c'étaient de fascinantes voisines : « Une abeille vit moins de 40 jours et passe son temps à travailler pour ses semblables. Je ne sais pas si c'est parce que je suis d'origine portugaise, mais c'est une valeur qui signifie beaucoup pour moi ».

### Magie du miel

Le couple a fait des émules : un représentant en peinture est venu de Mios pour peaufiner quelques détails avant d'investir dans sa propre ruche. « On dit à tous la même chose : le miel c'est magique et les abeilles, un miracle ».

Aux amis et à la famille, ils distribuent leur précieux méat à la couleur chaude et douce « 100 % bio ! » assure Christophe qui refuse même de mettre un moteur sur sa centrifugeuse. C'est donc à la force du bras qu'il extrait son miel des cadres où l'ont patiemment déposé les abeilles. « On ne vend rien. Savoir qu'on aide la nature est le plus important pour nous. »





# MANGEZ DES HUÎTRES!

## L'ESSENTIEL

L'interdiction de vendre des huîtres lors des fêtes cet hiver a touché de plein fouet les ostréiculteurs et nous a privés d'un produit roi sur le Bassin et les tables françaises. Prenons une revanche sur ce triste épisode car, oui, les huîtres se dégustent toute l'année! On les aime au naturel bien sûr, mais aussi chaudes, farcies, à la braise, à l'apéritif, au champagne... Presqu'île a plongé dans ses archives pour en remonter un florilège de recettes savoureuses.

### 1

#### Huîtres avec leur julienne de poireau et leurs œufs de saumon

##### Ingrédients

Une demi-douzaine d'huîtres par convive, beurre, échalotes, persil, un poireau, muscade, œufs de saumon.

##### Recette

Choisir des huîtres un peu grasses. Après ouverture, jeter toute l'eau. Préparer un beurre mélangé avec un peu d'échalote et de persil, le poivrer légèrement et ajouter une pincée de muscade râpée. Prendre un poireau, et dans sa partie tendre, découper une fine julienne dont vous disposerez quatre morceaux dans la longueur de chaque huître. Ajoutez par-dessus une noisette de la préparation beurrée.

##### Cuisson

Mettre dans un four très chaud. Laisser pocher: la cuisson est terminée quand, dans les coquilles, le beurre donne son premier bouillon. Au moment de servir, agrémenter les coquilles de quelques œufs de saumon.

### 2

#### Huîtres gratinées

##### Ingrédients

Prévoir 6 huîtres (n°3) par convive.

##### Recette

Disposer les huîtres sur un plateau prêt à mettre au four (mode grill). Préparer un hachis de 6 échalotes grises et de 3 gousses d'ail cuit au four avec du beurre demi-sel, de la crème fraîche (à doser selon votre convenance), du poivre, du curry, du safran, 1 cuillère à soupe de vadouvan (mélange d'épices indiennes) et du jus de citron. Faire gratiner les huîtres et les servir nappées du hachis qui aura été réservé au chaud. Le tout peut être accompagné de chipolatas grillées...



*L'abus d'alcool est dangereux pour la santé, à consommer avec modération.*



### 3 Huîtres au champagne

#### Ingrédients

Pour 6 personnes, prévoir 36 huîtres, 3 échalotes, 1 dl de champagne, 2 jaunes d'œufs, le jus d'un citron et demi, 40 g de beurre et du poivre.

#### Recette

Retirer les huîtres de leurs coquilles et les réserver, ainsi que les coquilles et l'eau qu'elles contiennent. Filtrer cette dernière. Emincer les échalotes et les faire réduire dans la moitié du champagne. Poivrer et faire réduire dans une sauteuse afin de n'en conserver qu'un dixième. Ajouter à cette réduction, les jaunes d'œufs préalablement mélangés à un peu d'eau des huîtres, le jus de citron et le reste de champagne. Fouetter énergiquement pour obtenir un mélange onctueux. Retirer du feu et incorporer le beurre par petits fragments sans cesser de remuer.

#### Cuisson

Disposer les huîtres dans leurs coquilles, napper avec la sauce et mettre à four chaud (240°C, th 7), pendant 5 minutes.

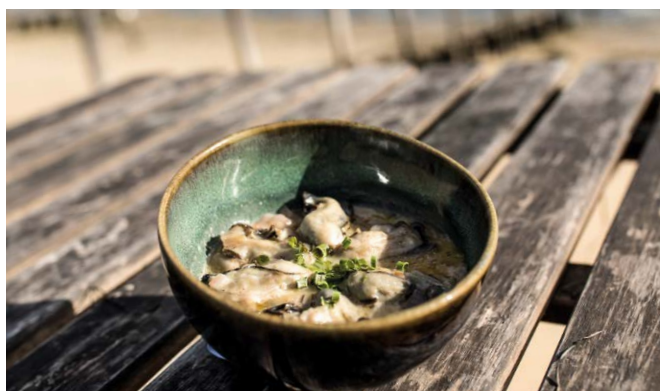
### 4 Huîtres frites

#### Préparation

Ouvrir une douzaine d'huîtres (n°3), recueillir l'eau.

Préparer une pâte avec 1 œuf, 4 cuillères à soupe de farine, 4 cuillères à soupe de lait, l'eau des huîtres, sel et poivre. Plonger les huîtres dans la pâte et les faire frire à l'huile dans une poêle.

Garnir avec des quartiers de citron.



## LE SAVIEZ-VOUS: 4 révélations sur les huîtres

### 1 L'HUÎTRE DU BASSIN EST JAPONAISE... MAIS AURAIT PU ÊTRE PORTUGAISE

Pour le scientifique, l'huître fait partie de l'embranchement des mollusques, de la classe des bivalves, de l'ordre des Filibrachia, du sous ordre des Anisomyaria, de la famille des Ostreidae, des genres Pycnodonta, Crassostrea ou Ostrea. S'il existe plusieurs espèces d'huîtres (de la Pycnodonta numisma à l'Ostra edulis, avec des tailles, des couleurs et des formes différentes) notre huître de Lège-Cap Ferret est connue sous le nom scientifique de Crassostrea gigas ou « huître japonaise ». Et elle a une sacrée histoire!

Au 19<sup>e</sup> siècle, c'est la gravette (ostrea-edulis) que cultivent les ostréiculteurs du Bassin. Mais en 1868 le Moralaisien, un navire chargé d'huîtres creuses portugaises (crassostera angulata), malmené par une tempête, jette sa cargaison avariée par-dessus bord non loin de nos côtes. L'espèce survit et se reproduit, jusqu'à se fixer dans le Bassin. Les ostréiculteurs l'adoptent car elle est robuste et offre de bons rendements. Quelques décennies plus tard (1970-1972), l'épizootie\* décime les huîtres du Bassin et les ostréiculteurs sont forcés d'importer une nouvelle espèce: la creuse du Japon (crassostera gigas).

### 2 CHEZ LES HUÎTRES, LA TAILLE COMPTE

Les ostréiculteurs trient leurs huîtres selon trois types qui s'échelonnent de 0 à 6. Les petites huîtres correspondent aux numéros 4 et 5. Les moyennes au numéro 3 et les grosses aux numéros 0, 1 et 2.

### 3 À PLAT, ELLES SONT PLUS EN FORME!

Pour déguster vos huîtres dans les meilleures conditions, conservez-les au frais entre 1°C et 5°C et bien à plat. À cette température, elles resteront vivantes pendant plus d'une semaine. Mais attention, il faut qu'elles restent fermées! Vous pouvez les garder longtemps en les plaçant dans un contenant hermétique au congélateur. Elles donneront encore plus de jus.

### 4 L'HUÎTRE, C'EST DÉTOX!

Au printemps, alors qu'on prépare son corps pour la plage, on adopte l'huître pour sa très faible valeur calorique: environ 70 calories pour 100 grammes. En revanche, 12 huîtres moyennes donnent 135 grammes de chair. C'est l'équivalent protéinique de 100 grammes de bœuf... sans la graisse!

\* Maladie qui frappe simultanément un grand nombre d'animaux de même espèce.



## POMPES FUNÈBRES ATLANTIQUE BASSIN

Obsèques

Marbrerie

Prévoyance

Fleurs  
et ornements



### Agence d'ARES

29 avenue de la Plage  
33740 ARÈS  
Tél. 05 57 18 78 74

### Agence de Lège CAP FERRET

15 chemin du Cassieu  
33950 LÈGE CAP FERRET  
Tél. 05 57 18 00 35

Permanence  
décès 7j/7  
24h/24



SARL RCS de Bordeaux n°824 267 587. PF habilitées n° 19 33 0489 - 19 33 0211. MIA - N° ORIAS 170 025 46 (www.orias.fr).  
Soumis au contrôle de l'ACPR.

Menuiserie

# PIONNEAU

Artisan Poseur

Parc d'Entreprises - 9 rue Duquesne - 33950 Lège

05 56 60 31 54 - 06 62 88 53 86

www.hs-rock.com

# Le Plombier

SARL

PLANTEY FRÉDÉRIC

06.10.36.38.25

fred.plantey@gmail.com

Lège-Cap Ferret

Chauffage • Sanitaire • Zinguerie



## A la Bonne Franquette

Etc. Cuvado

HUITRES ET FRUITS DE MER À EMPORTER OU À DÉGUSTER SUR PLACE

05 56 60 72 06

port de Claouey, Lège-Cap-Ferret  
huitrelabonnefranquette@orange.fr

A la bonne  
franquette  
Claouey



7j-7



Interventions sur  
le Nord Bassin

Sarl Pazat entreprise

ÉLECTRICITÉ GÉNÉRALE

Automatisme de portail  
Antennes  
Alarme /vidéosurveillance  
Domotique

Remise aux normes  
Diagnostic électrique  
Dépannage  
Toutes installations

06 26 28 79 07



2, allée de la Chapelle - Pirailan - 33950 Lège-Cap Ferret  
robin.pazat@wanadoo.fr - ww.pazat-electricite.fr



## CRÉATIONS - ENTRETIEN ET NETTOYAGE DE JARDIN ET DE TOITURES

Réalisation de clôture (bois ganivelle brande) - Terrasse caillebotti

Sébastien VIGNEAU

5 route de Bordeaux les Jacquets 33950 Lège Cap Ferret  
06 83 53 84 47 - vigneausebastien@yahoo.fr



Charpente traditionnelle  
Ossature bois  
Couverture - Zinguerie

2, Au Verrier, 33190 Camiran  
06 16 44 56 43  
j.carpenet@wanadoo.fr

11, av. des dunes, 33950 Claouey  
05 57 17 59 33  
06 16 44 56 43



# B MIX

Menuiseries - Stores · Pergolas

LES SPÉCIALISTES À VOTRE SERVICE

Vente, installation neuf et rénovation :

Pergolas · Volets · Stores · Menuiseries

31, rue des Goélands - 33970 Cap Ferret  
05 56 03 80 71 contact@bmix.fr

184, avenue du Mal Leclerc - 33130 Bègles  
05 56 86 96 03 www.bmix.fr

# ÉDITION PRINTANIÈRE POUR LE FESTIVAL DE L'AVENTURE ET DE LA NATURE

## L'ESSENTIEL

**Nouveauté:** pour sa 3<sup>e</sup> édition, le FAN se déroule du 12 au 14 avril. Si la date change la formule qui a fait le succès des deux précédentes éditions demeure la même: du cinéma, des rencontres et un village du festival toujours plus étoffé avec, chaque soir, un DJ set\* sur le parvis de la mairie.



Le rendez-vous est récent, mais il a déjà... ses fans. « Entre la 1<sup>re</sup> et la 2<sup>e</sup> édition\*\*, la fréquentation a bondi de 30%! Cette dynamique nous encourage à renouveler ce rendez-vous, et à mobiliser encore davantage le jeune public », souligne Alain Bordeloup, Adjoint aux affaires culturelles et aux animations. Pour cette nouvelle mouture, l'équipe organisatrice s'est entourée de nouvelles compétences. « Outre l'association capitale avec la Dolce Vita d'Andernos, nous avons noué un partenariat avec l'équipe du FIFB\*\*\* qui nous permet de bénéficier de leur expertise et de leur réseau », explique l'élu.

### Toujours plus de cinéma

Nouvelles dates aux beaux jours donc, mais le concept reste identique: proposer, le temps d'un week-end, une compétition de longs-métrages internationaux autour de l'aventure et de la nature, qui seront départagés par un jury de professionnels, le public et un jury de collégiens.

Comme en 2023, la réalisatrice Cristèle Alvès Meira est aux manettes de cette sélection de haut-vol. Pour ouvrir le bal,

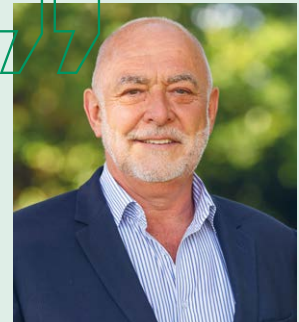
c'est le superbe Sel de la Terre, des réalisateurs Juliano Ribeiro Salgado et Wim Wenders, qui a été choisi. Le poignant Volta a terre de João Pedro Plácido viendra clôturer les 3 jours.

Entre ces deux points d'orgues (hors-compétition), des projections publiques ou pour les scolaires salle de la Halle, des rencontres avec les réalisateurs à l'issue de chaque projection, une programmation dédiée au jeune public (Titina de Kajsa Naess et le chef d'œuvre Nausicaa à revoir sur grand écran), des films en réalité virtuelle accessibles gratuitement et une exposition du talentueux photographe animalier Bastien Campistron sur le banc d'Arguin rythmeront le festival. Un village du festival (ateliers pour les enfants, librairie, food-trucks, DJ set...) animera le parvis de la mairie à Lège autour des projections.

### PRATIQUE

- Tout le programme et les films en compétition sur: [ville-lege-capferret.fr](http://ville-lege-capferret.fr)
- Réservez votre pass et vos billets pour le festival sur: [ville-lege-capferret.fr/billetterie](http://ville-lege-capferret.fr/billetterie)

« Avec cette nouvelle édition, printanière et intergénérationnelle, nous souhaitons inscrire le FAN dans le paysage culturel de la commune et du Bassin »



**Alain Bordeloup**  
Adjoint aux affaires culturelles et aux animations

PAROLE D'ÉLU

## LE PALMARÈS DU FAN 2023

- **Prix du Jury:**  
« **Polaris** » de Aiana Vera
  - **Prix du Public:**  
« **La petite bande** » de Pierre Salvadori
  - **Prix des Jeunes:**  
« **La petite bande** » de Pierre Salvadori
- Et mention spéciale pour:**  
« **La panthère des neiges** » de Marie Amiguet et Vincent Meunier

\* Yann et Joris Crombet, originaires de Petit Piquey, animeront ces sessions musicales, accompagnées de dégustations d'huîtres.

\*\* La 2<sup>e</sup> édition s'est tenue du 17 au 19 novembre dernier.

\*\*\* Festival International du Film de Bordeaux, créé en 2014.



# CULTURE DE PRINTEMPS... FAITES LE PLEIN DE BONS PLANS!

## L'ESSENTIEL

La belle saison débute, les jours rallongent, l'envie de remettre le nez dehors se fait plus pressante... Pour vous inspirer, Presqu'île vous propose une sélection de sorties culturelles: à chaque mois ses bons plans!



### En avril... on bouge sur la Presqu'île!

Rendez-vous incontournable, le **Mois de la Nature** déroule ses animations du samedi 6 avril au dimanche 5 mai: des visites, des ateliers, des spectacles, des expos... parce que tous les goûts sont dans la Nature! Même les tout-petits auront droit à leur moment privilégié avec **Sha Doizo, un spectacle du Friiix Club** qui les mettra nez à nez avec un drôle d'animal (le 10/04, médiathèque de Petit Piquey). Autre salle, autre ambiance: **le Théâtre des Salinières** proposera une pièce de boulevard à la Halle de Lège, le 20/04: Rupture à domicile.

### Et aussi...

La 3<sup>e</sup> édition du FAN se déroulera du 12 au 14 avril (lire notre article p. 39).

### En mai... et si vous veniez danser?

Les 25 et 26 mai, on chaussera les pointes en compagnie des danseurs de l'Opéra national de Bordeaux pour **l'Escale du mois de la Danse**. Le danseur Guillaume Debut ouvrira le bal, le samedi soir, avec son spectacle Des corps de ballet, une immersion décalée dans les coulisses de la danse (20h30 salle de la Halle). Le lendemain, à partir de 13h, deux danseurs de l'Opéra animeront des master classes au Cap Ferret. La journée s'achèvera par une carte blanche de Guillaume Debut à Lège: une conférence dansée, reprenant les grands ballets du répertoire du 19<sup>e</sup> siècle (salle de la Halle à 17h).



Escale du mois de la danse, spectacle Carmen en mai 2023.

**NOUVEAUTÉ !**

La Ville inaugure un nouveau format gratuit : les **Rendez-vous de la Presqu'île**. La première édition, consacrée au **théâtre**, se déroulera **vendredi 17 mai en fin de journée** et samedi 18 mai, à partir de 13h. Sous le parrainage de Laurent Ruquier, elle déclinera le thème de l'amour au théâtre : lecture théâtralisée à la médiathèque, ateliers d'interprétation et d'improvisation avec des comédiens du Cours Florent) pour petits et grands, et adaptation du célèbre Roméo et Juliette de Shakespeare... « *Si la formule plaît, elle pourrait être étendue à d'autres disciplines artistiques* », précise Alain Bordeloup, Adjoint délégué aux affaires culturelles et aux animations.



### En juin... on vibre du soir au matin !

Le mois de juin marque traditionnellement la fin des cycles d'apprentissage pour les élèves en formations artistiques : l'occasion de présenter, fièrement, le travail accompli et les progrès réalisés ! La 1<sup>re</sup> promotion de **l'école municipale d'arts plastiques** affichera ses créations dans le cadre d'une exposition, **du 12 au 22 juin**, à la médiathèque de Petit Piquey (vernissage le 15/06 à 12h). Pour admirer **les danseurs et danseuses du CEAM**, rendez-vous le **samedi 15 juin**, à 20h30, lors du gala annuel (salle du Cassieu).

Côté musique, le programme sera chargé **le 21 juin**, à commencer par **l'inauguration de la nouvelle école de musique**. Une visite des lieux parsemée de surprises musicales organisées par les élèves du CEAM est notamment

prévue mais, chut ! on ne vous en révèle pas plus... **La 1<sup>re</sup> soirée de l'été** vibrera en musique toujours, à Lège (place de l'Hôtel de ville), comme à Claouey (sur le port) et au Cap Ferret où l'association des Boules ferret-capienne tiendra la restauration tandis que bandas et DJ assureront l'animation musicale.

Enfin, le **29 juin marquera le coup d'envoi des fêtes de villages**. **Rendez-vous à Lège**, sur le parvis de la mairie : marché des commerçants (9h-14h), bal et initiation aux danses traditionnelles avec l'Harmonie municipale (11h-13h), animations pour les enfants sur le thème du Far West (15h-19h), bandas et groupe disco en soirée... la journée promet d'être bien occupée !

**À NOTER**

La prochaine édition du Cap Ferret Music Festival se tiendra du 6 au 13 juillet.

**Tout le programme sur :**  
[www.capferretmusicfestival.com](http://www.capferretmusicfestival.com)

➔ **Retrouvez l'ensemble du programme culturel de la Ville sur l'agenda en ligne :**  
[www.ville-lege-capferret.fr/actualites-et-agenda/agenda](http://www.ville-lege-capferret.fr/actualites-et-agenda/agenda)  
**Et réservez directement vos places sur la billetterie :**  
[www.ville-lege-capferret.fr/billetterie](http://www.ville-lege-capferret.fr/billetterie)



# ET À LA FIN, EMMIE NAYL TOUCHE!

## L'ESSENTIEL

**À 21 ans, la jeune escrimeuse de la Presqu'île excelle dans sa discipline. Ses récentes victoires aux niveaux national et international la classent dans le top 100 des escrimeuses mondiales. Nous l'avons rencontrée le 26 février. À quelques semaines de la sélection officielle pour les JO, Emmie Nayl rêve d'enfiler les anneaux au bout de son fleuret.**

Six mois avant le début des Jeux olympiques de Paris 2024, 136 escrimeuses françaises et étrangères se sont données rendez-vous à Bourgl-la-Reine pour le Challenge International des Hauts-de-Seine (le 28 janvier 2024). Parmi elles, Emmie Nayl, étudiante en master 2 de fiscalité à Bordeaux et Légeoise. Après un quart et une demi-finale gagnés dans la sérénité, la jeune licenciée du BEC accède à la dernière manche contre l'Italienne Pantanett. Elle finit par s'imposer 15 à 6 et remporte le challenge de ce circuit Elite! Au micro, Brice Guyard, médaillé aux Jeux olympiques d'Athènes et Sydney et commentateur du rendez-vous, souligne l'exploit: « *Une belle escrime, simple, efficace!* » C'est à ce jour la plus grande victoire de notre escrimeuse locale qui, quelques semaines plus tard, sévissait dans les 2 coupes du monde, en Italie



et en Egypte, terminant respectivement 31<sup>e</sup> et 41<sup>e</sup>, à la place de 3<sup>e</sup> meilleure Française (sur 12 compétitrices tricolores).

Ces 3 dernières années, Emmie Nayl a su s'imposer comme l'une des plus fines lames du fleuret, sa discipline: « *À l'international, je suis dans le top 100 séniors femme. En France, je suis n°1 des moins de 23 ans et dans le top 6 des séniors femmes* ».

## En place pour les JO

Spécialiste des attaques composées en 2 temps avec une feinte, la jeune femme a dû développer son jeu défensif pour pouvoir encaisser avant de lancer une attaque surprise, déstabilisante: « *Je suis petite (1,53 m), et je me fais souvent attaquer dans le dos par des adversaires plus grandes. Il fallait que je trouve une parade* ».

Sur les conseils de son préparateur physique, Dimitri Audren, la Légeoise a enfilé les gants et travaillé sa pugnacité: « *Il y a beaucoup de similitudes entre la boxe et l'escrime, dans les déplacements, dans la mentalité. Et ça me défoule!* ». Les longs runnings au bord du canal de Lège font aussi partie des entraînements-plaisir. À quelques mois des JO, l'escrimeuse, qui a touché son 1<sup>er</sup> fleuret il y a 16 ans, se sent prête: « *Je suis pour l'instant 4<sup>e</sup> ex-aequo au classement des meilleures Françaises sélectionnables. Dans 2 semaines, je serai à Washington pour une autre coupe du monde et si je la remporte, je serai très bien placée pour les Jeux.* »

Quoiqu'il arrive, ses soutiens locaux, comme la Mairie et le Super U, seront derrière elle sur la piste de 14 m, pour lui transmettre les bonnes ondes de la Presqu'île et, à la fin, la voir toucher!



# FOOT: L'USLCF JOUE LA PARITÉ

## L'ESSENTIEL

L'USLCF a été l'un des tous 1<sup>ers</sup> clubs du Bassin et même de Gironde à créer une équipe féminine. Et une, et deux, et trois : la structure compte aujourd'hui 6 équipes et plus d'une centaine de joueuses. Grand angle sur le Pôle féminin !



### « Amène ta copine »

En 2016, à la demande d'un groupe de copines qui voulaient jouer ensemble, le club créait la 1<sup>re</sup> équipe sénior en foot à 8. En 2017, une équipe U14 venait renforcer l'effectif féminin et le club lançait une grande opération de recrutement : « Avec des opérations « amène ta copine » et une plus grande visibilité des filles au sein du club, nous avons eu rapidement une cinquantaine de licenciées », indique Nathan Moreau qui dirige le Pôle Foot féminin. « Aujourd'hui, nous avons 82 joueuses de 7 à 18 ans à l'école de foot et, toujours, l'équipe sénior passée au foot à 11 cette année, avec 22 joueuses. » Depuis 2021, le club a créé un véritable Pôle féminin et reçu le label « or féminin », la plus haute distinction de la Fédération. Celle-ci récompense les clubs pour un projet sportif et une organisation qui donnent aux filles la même place qu'aux garçons.



### Staff au féminin

Sur les 8 éducateurs du Pôle féminin, 5 sont des femmes : « Elles ont été formées au club et 4 d'entre elles jouent ici. Le travail mené depuis plusieurs années porte ses fruits à tous les niveaux », se réjouit Nathan Moreau. Pour renforcer ses effectifs, le club peut aussi compter sur la section foot féminin ouverte au collège il y a 5 ans. « L'objectif à terme est de former deux équipes dans chaque catégorie, l'une plutôt loisirs et l'autre plutôt tournée vers la compétition ». Avis à toutes les petites et grandes filles : le club recrute !

### À l'agenda

→ **Stage découverte ouvert à toutes**

**Le 24 avril**, le club organise un stage pour les filles de 6 à 10 ans. Objectif : leur faire découvrir et aimer le foot.

→ **3<sup>e</sup> tournoi 100 % filles**

**Le 9 juin prochain**, le club organisera la 3<sup>e</sup> édition du tournoi Cap vers elles. Créée avant le Covid et rééditée avec beaucoup de succès l'année dernière, la manifestation se développe : « Les équipes seront 2 fois plus nombreuses que l'an dernier », indique Nathan Moreau. « Tout le monde apprécie ce moment festif qui marque la fin de la saison et réunit les éducateurs, les bénévoles et les parents pour une journée conviviale. »

➔ **Informations et inscriptions auprès de Nathan Moreau : 06 10 43 20 87, [moreaunathan98@gmail.com](mailto:moreaunathan98@gmail.com)**



# LA LONGUE ROUTE DE LÈGE AU CAP FERRET

## L'ESSENTIEL

Une route à ouvrir, c'est un trait d'union entre les hommes, les villages, un pas vers l'avenir. La départementale 106 qui traverse la commune et dont on déplore aujourd'hui l'encombrement estival, fut un chantier très attendu, synonyme de progrès, de désenclavement et d'indépendance pour les habitants du siècle dernier.

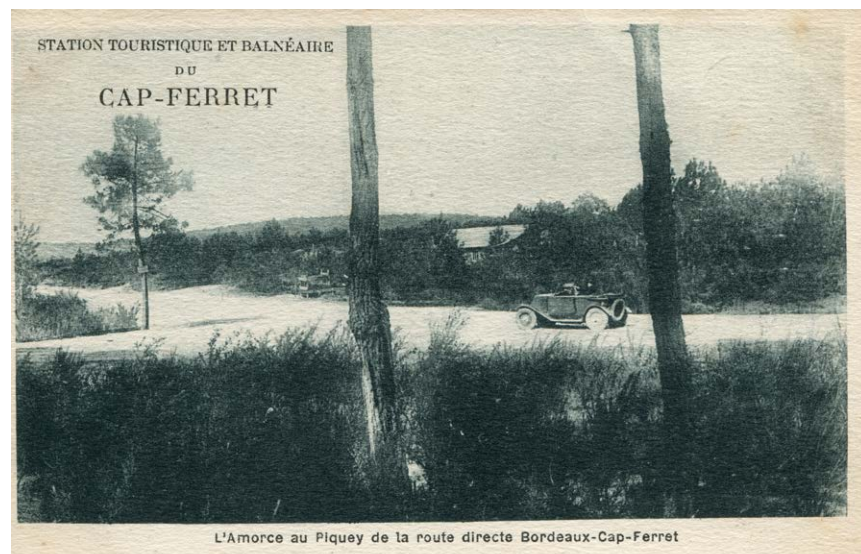
Le 10 novembre 1901, le conseil municipal de Lège reconnaît l'utilité qu'il y aurait « pour les habitants de Claouey, des Jacquets et de Piquey à ce qu'une voie de communication régulière et officielle existât entre le bourg de Lège et ces différents quartiers, jusqu'à présent absolument dépourvus d'une bonne route accessible en toute saison ». 25 ans plus tard, le tronçon Lège-Piquey totalise 8 km de long. Très vite, des voix s'élèvent pour exiger une route qui se prolongerait jusqu'au Cap Ferret (alors dépendant de La Teste).

Ce sera aussi une occasion de revoir l'enrobé du tronçon Lège-Piquey, très abîmé par le passage des camions et le flot des premiers visiteurs en automobiles. L'intérêt touristique de la Presqu'île ne doit pas être négligé !

Dans une délibération du Conseil Général de la Gironde (séance du 5 mai 1927), on peut lire : « Notre magnifique département (...) a le devoir impérieux de réparer cet oubli en engageant et encourageant, au besoin, la commune de La Teste à poursuivre la construction rapide du chemin qui à Piquey-Lège s'arrête brusquement, alors qu'il doit normalement s'arrêter à La Pointe. »



Cap Ferret - La route directe Bordeaux-Cap Ferret dans le quartier Bordeaux-plage (Compagnie d'Entreprises Immobilières) fonds François Bisch.



Petit-Piquey - L'amorce de la route directe Bordeaux-Cap Ferret (angle de la route de Bordeaux et l'avenue du Truc Vert) fonds François Bisch.





Carte dressée en 1939 par André Rebsomen (Archives Municipales de Lège-Cap Ferret).

En ligne rouge, on aperçoit bien :

- La route de Lège à Piquey,
- La route privée de la Compagnie d'entreprises Immobilières,
- La route de Piquey qui rejoint la route privée de la Compagnie Immobilière (au niveau de L'Herbe),
- La route de L'Herbe à l'entrée du Cap Ferret en passant par La Vigne n'existe pas encore.



Petit Piquey - L'école et la route de Lège (éditeur Vidal, Piquey) fonds François Bisch.

### Un tronçon pour s'affranchir d'Arcachon

Les travaux débutent au printemps 1927 sous la direction de la Compagnie d'entreprises immobilières. Des baraquements d'ouvriers poussent dans les dunes de part et d'autre du tronçon Cap Ferret-Piquey. Officialisé à l'été 1929, il préoccupe la rivale arcachonnaise qui y voit la fin de son règne : « *La route et le chemin de fer de Bordeaux amèneront ici des foules de touristes; des hôtels, des casinos, des dancings, des théâtres, des cinémas s'élèveront à la place des pins abattus et la petite station, devenue grande, dédaignera Arcachon dont elle se sera affranchie* », prédit L'Avenir d'Arcachon du 14 octobre 1928.

Via la nouvelle route, les commerçants de la Pointe s'approvisionnent en effet plus volontiers à Bordeaux qu'à Arcachon. Le Cap-Ferret reçoit directement ses hôtes bordelais via Arès et Lège au lieu de les voir s'embarquer sur Le Courrier du Cap à Eyrac ou à la place Thiers.

Bonne joueuse, le 27 juillet 1930, l'Union Cycliste Arcachonnaise fera tout de même passer sa 4<sup>e</sup> édition du « *Tour du Bassin* » sur la nouvelle route du Cap Ferret (en 1929, le tracé faisait demi-tour au niveau d'Arès).

« *Mais attention* » prévient L'Avenir d'Arcachon qui annonce l'évènement : la route n'est pas large, la faute aux autos « *qui circulent le dimanche à travers une Presqu'île hier encore inaccessible et qui séduit les touristes par la beauté sauvage du site et l'attrait de la nouveauté.* »

Quelques années plus tard, grâce aux portions de routes supplémentaires qui les amèneront au bord du Bassin, les visiteurs auront le plaisir de découvrir le cœur des petits villages de la Presqu'île.



Claouey - Grande route nouvelle et parapet bordant la plage (fonds François Bisch).



Claouey - Villa Flou dé Pin, route de Piquey et le nouveau Parapet. M. D.



GEDIMAT LÈGE-CAP-FERRET

AVEC GEDIMAT,  
C'EST VOUS LE PRO !



📍 ZA de Bredouille  
6 rue Duquesne

☎ 05 56 60 24 28

🕒 Du lundi au vendredi :  
7h30-12h et 13h30-18h  
Le samedi :  
8h-12h et 13h30-17h30

Tous les points de vente sur [www.gedimat.fr](http://www.gedimat.fr)

**Gedimat**  
*Au cœur de l'ouvrage.*

DOS SANTOS José maître artisan

**EUROPEINT**

**PEINTURE GÉNÉRALE**

**Vitrerie**

**Papier peint**

**Revêtement**

**Isolation**

*Le professionnel  
au service  
du particulier*

21 bis rue des Mouettes  
**33970 CAP FERRET 05 56 03 74 01**

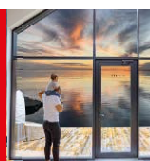
[contact@europeint.fr](mailto:contact@europeint.fr)

MENUISERIES  
Depuis 1936

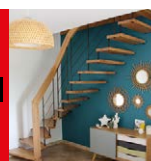
**CASTILLON**

**BOIS . PVC . ALUMINIUM**

Découvrez  
notre gamme  
de menuiseries  
et gagnez  
en isolation !



Venez nous  
rendre visite et  
créons ensemble  
l'escalier  
de vos rêves !



21 avenue des Abeilles  
**33950 Lège-Cap Ferret**  
**05 56 60 09 44**

CASTILLON  
Sculpter l'espace

TREPPEN  
MEISTER



**JP**

SARL PLAZA JPC

Neuf  
Rénovation  
Bois • Alu • Pvc

Menuisiers  
Poseurs

LÈGE CAP-FERRET

Port. : 06 28 43 64 88

Port. : 06 81 59 39 19

E-mail: [plazajpc@orange.fr](mailto:plazajpc@orange.fr)



Menuiseries • Parquets • Terrasses bois  
Portails • Clôtures • Agencements • Bardages



**WESTERN FLYER**

DEPUIS - 2009

VENTE • LOCATION • REPARATION



LOCATION  
VÉLO  
EN MAGASIN  
ET LIVRAISON  
A DOMICILE

Réservation  
en ligne sur  
[westernflyer.fr](http://westernflyer.fr)

Réserver

🚲 DÉBARCADÈRE BELISAIRE  
33970 CAP FERRET  
**05 57 17 45 56**

🚲 1 RUE DE LA FORESTIÈRE  
33970 CAP FERRET  
**05 56 03 77 48**

🚲 40, RUE NICEPHORE NIEPCE  
33510 ANDERNOS  
**05 56 60 34 10**

🚲 85 QUAI DES CHARTRONS  
33300 BORDEAUX  
**05 57 78 68 26**



[WESTERNFLYER.FR](http://WESTERNFLYER.FR)

**siblu**  
villoges  
Les Viviers  
★★★★

Vente et location de mobil homes. Aire d'exposition ouverte 7j/7.

☎ 05 56 60 70 04

[www.siblu.fr](http://www.siblu.fr)



Avec un massif qui recouvre 75 % de la commune, Lège-Cap Ferret est classée à haut risque pour les feux de forêt. Il est à la fois impératif et possible de limiter les risques par le respect des mesures de prévention tel que le débroussaillage. La Commune vous rappelle les bons gestes à adopter pour bien se protéger.

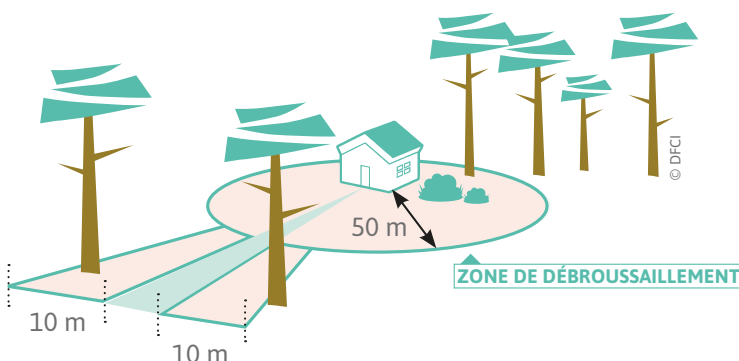
## DÉBROUSSAILLEMENT : UNE OBLIGATION QUI VOUS PROTÈGE

### Qu'est-ce que le débroussaillage ?

Il consiste à réduire la densité de végétation autour de sa maison dans l'objectif de diminuer l'intensité et limiter la propagation des incendies. Important : débroussailler, c'est réduire les strates végétales et arbustives, mais ce n'est pas couper les arbres !

### Pourquoi débroussailler ?

- Éviter les départs de feux et leur propagation depuis ou vers les propriétés situées en forêt et à proximité,
- Réduire l'intensité de l'incendie aux abords des habitations et empêcher que l'incendie ne touche les bâtiments,
- Faciliter la circulation des véhicules des sapeurs-pompiers en cas d'intervention.



### Où débroussailler ?

Pour les terrains situés à moins de 200 m des bois et forêts, l'obligation de débroussailler s'applique sur :

- 50 m aux abords des constructions,
- 10 m de part et d'autre des voies privées d'accès aux constructions,
- La totalité de la parcelle des terrains en zone urbaine.

### Qui doit débroussailler ?

Le débroussaillage incombe à celui qui crée le risque : tout propriétaire, ou son ayant-droit (locataire), de constructions, chantiers ou installations de toute nature.

Sans tenir compte des limites de propriété ! Le débroussaillage doit être effectué y compris sur les terrains

voisins après en avoir informé leurs propriétaires. Ceux-ci ne peuvent s'y opposer.

### Que risque-t-on de ne pas débroussailler ?

Le risque le plus important, c'est bien sûr l'incendie. Toutefois, les sanctions encourues en cas de non respect des obligations légales de débroussaillage (OLD) peuvent aller jusqu'à une amende délictuelle de 30 € m<sup>2</sup>, voire une astreinte journalière de 30 à 75 €/jour/ha. Mieux vaut ne pas jouer avec le feu.

➔ Toute l'info réglementaire :  
[contact@ardfci.com](mailto:contact@ardfci.com)  
[www.dfci-aquitaine.fr](http://www.dfci-aquitaine.fr)





## LES HORAIRES ET JOURS DE MARCHÉS: À VOS AGENDAS!

### → MARCHÉ DU CAP FERRET

- **Ouvert tous les dimanches à compter du 31 mars**
- **Week-end de Pâques :**  
Ouverture le samedi 30, dimanche 31 mars et lundi 1<sup>er</sup> avril
- **Vacances de Pâques :**  
Ouverture du mercredi 10 au dimanche 14 avril,  
du mercredi 17 au dimanche 21 avril,  
du mercredi 24 au dimanche 28 avril et du mercredi 1<sup>er</sup> au dimanche 5 mai
- **Week-end de l'Ascension :**  
Ouverture du mercredi 8 au dimanche 12 mai
- **Week-end de Pentecôte :**  
Ouverture le samedi 18 et le dimanche 19 mai
- **Ouverture tous les matins du samedi 15 juin au dimanche 15 septembre**

### → MARCHÉ DE PIRAILLAN

Ouverture tous les matins du samedi 29 juin au dimanche 8 septembre.

### → MARCHÉ DE CLAOUÉY

Ouverture à compter du samedi 13 avril: du mercredi au dimanche et jours fériés ouverture tous les matins à compter du samedi 15 juin jusqu'au dimanche 22 septembre.

### → MARCHÉ DE LÈGE

Ouverture le samedi et le jeudi toute l'année.



## VOUS CHERCHEZ UN MÉDECIN TRAITANT ?

La Communauté Professionnelle Territoriale de Santé Nord Bassin Océan est un réseau collaboratif réunissant des acteurs de santé. Ils travaillent ensemble pour coordonner des soins, garantir un accès équitable en santé, développer des actions de prévention.

Vous cherchez un médecin traitant et vous n'arrivez pas à en trouver ? Vous êtes nouveau résident sur le territoire et/ou vous n'avez pas de médecin référent ? Ces professionnels peuvent vous faciliter l'accès à un praticien qui accepte de nouveaux patients.

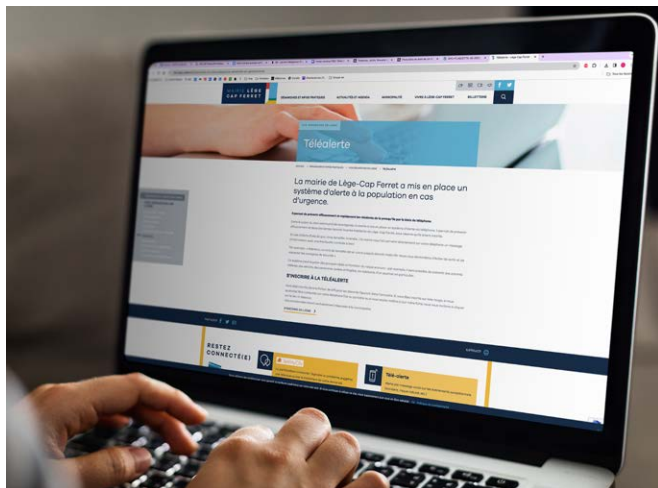
N'hésitez pas à les contacter!

[cptsnordbassinocean.fr](http://cptsnordbassinocean.fr)  
[contact.cptsnbo@gmail.com](mailto:contact.cptsnbo@gmail.com)



## HORAIRES DE PRINTEMPS DÉCHÈTERIE DE LA VIGNE

La plateforme est ouverte **du 16 février au 27 avril**  
Les vendredi et samedi **de 9h à 12h30 et de 14h à 18h30** – accès réservé aux particuliers.



## PAS ENCORE INSCRIT À LA TÉLÉALERTE ? SUIVEZ LE GUIDE...

Si vous ne l'avez pas encore fait, il est important de vous inscrire à la téléalerte.

**COMMENT ÇA MARCHE ?** Lors d'une alerte (tempête, incendie, submersion marine...), vous recevez un message sur votre téléphone avec, éventuellement, la conduite à tenir pour vous mettre à l'abri. Ce système, très précis, peut cibler des groupes d'habitants en fonction de leur localisation, de leurs profils, etc. (parents d'élèves, seniors, habitants isolés...).

**POUR S'INSCRIRE :** Sont déjà inscrits dans le fichier de diffusion les abonnés figurant dans l'annuaire. Si vous êtes inscrits sur liste rouge, si vous souhaitez être contactés sur votre téléphone fixe ou portable ou si vous voulez mettre à jour votre fiche, rendez-vous sur la page « téléalerte » du site internet de la commune : [www.ville-lege-capferret.fr/demarches-et-infospratiques/vos-demarches-en-ligne/telealerte](http://www.ville-lege-capferret.fr/demarches-et-infospratiques/vos-demarches-en-ligne/telealerte)

**(Vos coordonnées seront exclusivement réservées à la municipalité).**

### CHASSE

#### DATES DES BATTUES

Vous prévoyez une sortie en forêt ? Retrouvez les dates des prochaines battues sur le site de l'ACCA de Lège-Cap Ferret : [www.acca-lcf.fr](http://www.acca-lcf.fr)

## INFOS SERVICE PUBLIC

Mairie et mairies annexes : les horaires d'ouverture :

### → MAIRIE DE LÈGE

- Lundi, Mardi, Mercredi, Jeudi 8h30-12h30 / 14h-17h30
- Vendredi 8h30-12h30 / 14h-16h30
- Samedi du 1<sup>er</sup> mars au 31 octobre 9h-12h (accueil)

### → MAIRIE ANNEXE DE CLAOUEY

- Lundi, Mercredi, Vendredi 8h30-12h30

### → MAIRIE ANNEXE DU CANON

- Lundi, Mardi, Mercredi, Jeudi, Vendredi 8h30-12h00 / 14h-17h
- Samedi du 1<sup>er</sup> mars au 31 octobre 9h-12h

### → MAIRIE ANNEXE DU CAP FERRET

- Lundi, Mardi, Jeudi, Vendredi 8h30-12h30 / 14h-17h
- Mercredi 8h30-12h30
- Samedi 9h-12h

### → AGENCE POSTALE DU CAP FERRET

- Lundi, Mardi, Jeudi 9h-12h30 / 14h-17h
- Mercredi 9h-12h30
- Vendredi 9h-12h30 / 14h-16h30
- Samedi 9h-12h

### → LES NOUVEAUX HORAIRES DE LA LUDO-MÉDIATHÈQUE

- Mardi 14h30-18h
- Mercredi, Vendredi, Samedi 10h-12h30 / 14h30-18h

### → LES HORAIRES FRANCE SERVICES

- Lundi, Mardi 9h-12h
- Mercredi 9h-12h / 15h-19h
- Jeudi 13h-17h
- Vendredi 9h-12h / 13h-17h



# TRIBUNES LIBRES

## LISTE ESPRIT VILLAGE

### Le doute est permis !

La revalorisation de l'indice de base fiscal sera a minima de 3,9 + 20 % appliqués aux résidences secondaires. Sans oublier la hausse des taxes communales entre 5 et 30 % (corps-morts, crèche, cantine, redevances, etc.)

C'est bien la hausse du produit des impôts et des taxes qui abonde principalement les caisses de la commune.

**Les dépenses ont progressé plus vite que les recettes.**

Il s'agit bien, comme nous l'avions souligné l'année dernière, d'un déficit sur le budget d'investissement qui nuira à la faisabilité économique.

La commune prévoit un emprunt de 1.7 million **pour équilibrer le budget d'investissement.**

**15 % de recettes en moins.**

**18 % de dépenses supplémentaires.**

**50 % de droits de mutation en moins.**

**15 millions de masse salariale.**

Depuis 2021 :

1. **Epargne nette : - 59 %**
2. **Epargne brute : - 61 %.**

Depuis 2019 :

- |  |               |
|--|---------------|
| 1. <b>Recettes :</b>                   | <b>- 20 %</b> |
| 2. <b>Dépenses :</b>                   | <b>+ 22 %</b> |
| 3. <b>Charges personnel :</b>          | <b>+ 31 %</b> |
| 4. <b>Charges caractère Gal :</b>      | <b>+ 69 %</b> |
| 5. <b>Capacité de désendettement :</b> | <b>- 50 %</b> |

Il manque les comptes de l'office de tourisme et celui du CCAS que la commune refuse de communiquer.

**Il est donc permis de douter de la sincérité du budget.**

**Anny Bey, Brigitte Reumond**  
**beyanny@ymail.com**

## LISTE AMBITION LÈGE-CAP-FERRET

### Le déni et ses conséquences redoutables pour notre avenir

#### Finance

La Cour Régionale des Comptes a contrôlé et délibéré le 2 août 2023 sur la gouvernance de notre commune.

Etant limitée en expression dans cette tribune, je résume les recommandations en deux points:

En premier lieu un désordre financier expliqué par la CRC auquel s'ajoute une opacité liée au mode de gouvernance de notre commune. La majorité continue à dépenser sans compter et sans transparence!

Aujourd'hui les multiples infrastructures projetées, coûteuses et à entretenir, décidées par cette majorité impactent nos finances. Le plus inquiétant réside dans la stratégie d'emprunt: il est mentionné « déconnectée du besoin de financement » et ces deux dernières années c'est l'escalade!

En second lieu j'identifie dans ce rapport: une responsabilité sociale (des agents) de notre commune qui n'est pas assumée. Des réajustements ont été réalisés mais suffiront-ils?

Une accentuation de ces différents éléments est repérée dès le début de cette mandature.

Une commune qui dispose de ressources élevées ne se détourne pas des lois et respecte ses employés. J'identifie beaucoup de désordre et d'opacité dans cette gestion communale financière et humaine. L'avenir de la communauté locale était à envisager à long terme selon de larges perspectives.

L'opposition n'a de cesse de pointer les dérives de ce pilotage.

#### Environnement

Le déni du changement climatique impacte tant l'hiver que l'été notre commune et montrent que nous avons pris du retard. J'alerte depuis le début de ce mandat de l'incapacité d'anticipation de la majorité sur ce sujet.

Nos professionnels de la mer seront de plus en plus impactés. Nous devons au niveau communal nous concentrer sur l'essentiel et arrêter de gaspiller l'argent public.

Pendant ce temps les élus de notre bassin poléminent sur des documents déjà obsolètes...

**Veronique Debove, tête de liste**  
**vdebove@gmail.com**

**MICRO-TV** 05 57 70 34 25  
INSTALLATION ET SAV

TELEVISION ANTENNE WIFI ELECTRICITE

CLAQUEY • laurent@micro-tv.fr • www.micro-tv.fr

**A|E|2|M** MICHAËL MOREAU  
06 23 64 08 09  
LEGE CAP FERRET

ARTISAN ÉLECTRICIEN

HÔTEL - BAR - RESTAURANT

# LA MAISON DU BASSIN

C A P - F E R R E T

5 rue des Pionniers au CAP-FERRET - 05 56 60 60 63  
www.lamaisondubassin.com

# SUPER U Claouey

Avenue des Halles - 05 57 76 57 76 - Ouvert du lundi au samedi de 8h30 à 19h30 et dimanche de 9h à 12h30

+ qu'un supermarché,  
un vrai savoir-faire!

Boucher  
Poissonnier  
Boulangers

U BILLETTERIE.com U traiteur U location U DRIVE

# GEA BASSIN

PATRICK VAN CUYCK & EDOUARD MOREAU  
DEPUIS 1960

**AMÉNAGEMENT VRD  
TERRASSEMENT  
ENROCHEMENT  
DÉMOLITION  
PERRÉS - ÉPIS  
TERRE - CALCAIRE - ECO GRAVE**

05 56 60 70 02  
7 rue du Hourquet, Claouey BP2  
33950 Lège-Cap-Ferret  
WWW.GEA-BASSIN.COM





**DJ  
SET**

**12-14 Avril 2024**

**FILMS / EXPO / RÉALITÉ VIRTUELLE / LIBRAIRIE / ATELIERS**

**FESTIVAL DU FILM**

**AVENTURE & NATURE**

Renseignements: [www.ville-lege-capferret.fr](http://www.ville-lege-capferret.fr)

**fifib** FESTIVAL INTERNATIONAL  
DU FILM INDÉPENDANT  
DE BORDEAUX

**LA DOLCE VITA**  
cinéma • ANDERNOS-LES-BAINS

**MAIRIE LÈGE  
CAP FERRET**

**FONDS DE  
DOTATION  
CULTUREL DE  
LEGE-CAP FERRET**  
UNE CULTURE POUR TOUS  
TOUS POUR LA CULTURE

Avec la participation de : Baron Philippe de Rothschild, Le Jardin d'Ela, Le Bassin Gourmand, Océopin, Baba, École de Surf