

PRESQU'ÎLE

JUILLET 2024 / N°94

EN MOTS ET EN PHOTOS P. 13

LA NOUVELLE ÉCOLE
DE MUSIQUE A OUVERT
SES PORTES !



www.agencedelesterel.com | 05 56 60 84 26

60 ans d'immobilier sur la presqu'île



www.arcas-sa.com

arcas
VILLA+

arcas
CONSTRUCTION

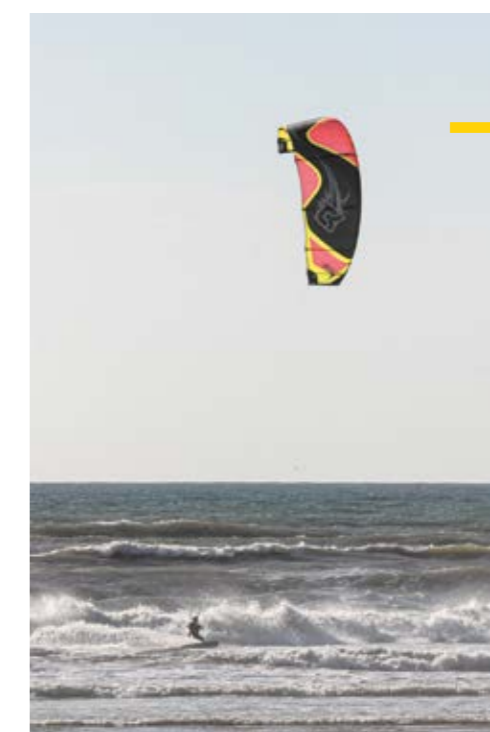
LEGE-CAP FERRET - 05 57 17 02 30

SOMMAIRE

- 5 DE VOUS À MOI
- 6 POINTS DE VUE
- 8 DÉCRYPTAGE
- 11 EN MOTS ET EN PHOTOS
- 19 LE COIN DES JEUNES
- 21 LES GRANDS DOSSIERS
- 29 L'INTERCO C'EST NOUS
- 32 VISAGES ET PAYSAGES
- 39 CÔTÉ SPORTS ET CULTURE
- 44 HISTOIRE DE NOTRE PAYS
- 47 PRESQU'ÎLE PRATIQUE
- 50 TRIBUNES LIBRES



15



24



34

Presqu'île,
revue municipale de Lège-Cap Ferret
Directeur de la publication :
Philippe de Gonneville
ISSN : 1279-6247



Édition : SEPPA ; 05 57 300 910 – Rédaction : www.anacoluthie.net – Publicité : SEPPA, 06 62 35 73 34 –
Crédits photos : Laurent Wangermez, Mairie de Lège-Cap Ferret, iStock – Impression : Raynaud Imprimeurs.
Presqu'île est imprimé en couverture sur du papier PEFC 200 g brillant et à l'intérieur sur papier PEFC Offset
140 g – Tirage : 12120 exemplaires. Dépôt légal à parution. – Retrouvez votre magazine municipal Presqu'île
en consultation libre et au format PDF sur le site internet de la mairie : www.ville-lege-capferret.fr



EDS
ÉLECTRICITÉ
Mathias DOS SANTOS

Électricité générale du bâtiment - Neuf et Rénovation
Dépannage - Automatismes de portail - Interphone - Alarme - Vidéo surveillance

06 30 16 23 93 * contact@sarl-eds.com

LÈGE-CAP FERRET



PEINTURE
Christophe & Tino
PEREIRA

Ravalement
Traitement des bois
Décoration

05 56 60 34 47
06 62 38 34 47

58 avenue de la Gare
33950 Lège - Cap Ferret

www.pereirapeinture.com

SARL



THIBAUT PEREIRA
RÉALISATIONS BOIS

- OSSATURE BOIS
- AGRANDISSEMENT
- RÉNOVATION
- TERRASSE
- CLÔTURE
- PARQUET

07 50 67 78 89



CPB Carlos Pereira

ENTREPRISE GENERALE DU BATIMENT
LEGE-CAP FERRET

05 57 70 36 32 - 06 81 56 28 17 - www.cpb-construction.fr



Agencement intérieur & extérieur
Bardages - Parquets - Lambris
Terrasses bois - Clôtures - Abris de jardin

CAP BOIS
ARTISAN MENUISIER

Matthieu Tavares - 06 72 91 31 92
capbois@gmail.com

**CRÉATIONS - ENTRETIEN ET NETTOYAGE
DE JARDIN ET DE TOITURES**

Réalisation de clôture (bois ganivelle brande) - Terrasse caillebotti

Sébastien VIGNEAU
5 route de Bordeaux les Jacquets 33950 Lège Cap Ferret
06 83 53 84 47 - vigneausebastien@yahoo.fr



BMIX
Menuiseries - Stores - Pergolas

LES SPÉCIALISTES À VOTRE SERVICE

Vente, installation neuf et rénovation :
Pergolas • Volets • Stores • Menuiseries

31, rue des Goélands - 33970 Cap Ferret
05 56 03 80 71 * contact@bmix.fr

184, avenue du Mal Leclerc - 33130 Bègles
05 56 86 96 03 * www.bmix.fr



**POMPE FUNÈRES
ATLANTIQUE BASSIN**

- Obsèques
- Marbrerie
- Prévoyance
- Fleurs et ornements

Agence d'ARES
29 avenue de la Plage
33740 ARÈS
Tél. **05 57 18 78 74**

Agence de Lège CAP FERRET
15 chemin du Cassieu
33950 LÈGE CAP FERRET
Tél. **05 57 18 00 35**

Permanence
décès 7j/7
24h/24



SARL RCS de Bordeaux n°824 267 587. PF habilitées n° 19 33 0489 - 19 33 0211. MIA - N° ORIAS 170 025 46 (www.orias.fr).
Soumis au contrôle de l'ACPR.



Il est de la responsabilité de chacun de vivre cette saison dans le respect des autres et de notre environnement

La saison, cette période si particulière

La saison estivale s'ouvre et nous nous mobilisons pour que cette période si particulière se déroule le mieux possible pour chacune et chacun d'entre vous. À l'heure où les tensions s'exacerbent, nous mettons tout en œuvre pour assurer le bien vivre ensemble de nos concitoyens et de nos visiteurs.

Les fêtes de villages, les animations et les spectacles rassemblent toutes les générations, avec une programmation joyeuse et variée, imaginée pour tous les goûts, tous les âges et tous les villages. Les forces de sécurité renforcées sont présentes tout au long de la Presqu'île et sur les plages océanes. Les services municipaux se mobilisent pour entretenir et préserver ce territoire d'exception, aux dimensions hors normes. En retour, il est de la responsabilité de chaque citoyen de vivre cette saison dans le respect des autres et de notre environnement.

Les projets sortent de terre

Au Cap Ferret, l'Horizon offre un nouveau visage, conforme à notre identité de « Commune Nature et Résiliente » : espace public apaisé et désimperméabilisé, installations réversibles en écho aux paysages dunaires, poste de secours et terminus du petit train relocalisés. À Lège, la nouvelle école de musique a ouvert ses portes aux musiciens et aux mélomanes. Au cœur de bourg, cet écrin deviendra, nous l'espérons, un lieu d'épanouissement et de vie pour tous. À deux pas des écoles et du collège, le chantier de la Maison des Jeunes se poursuit et permettra à tous les enfants de la commune de se retrouver dans un espace conçu pour et avec eux.

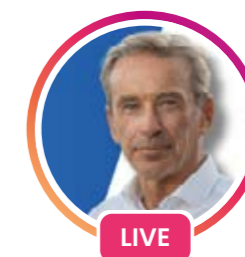
Une Presqu'île généreuse

Les professionnels de la mer viennent de vivre une crise majeure. Ils ont façonné l'histoire et les paysages de la Presqu'île. Aujourd'hui, forts de leur savoir-faire et de leur détermination, ils retrouvent le plaisir de faire partager leurs produits. Nous les avons soutenu dans l'épreuve et les soutenons toujours. Cet été, toutes les occasions seront bonnes pour savourer les huîtres de la Presqu'île !

Des fêtes de l'été au forum de rentrée, dans les compétitions comme dans les loisirs quotidiens, les bénévoles font vivre la Presqu'île. Nous avons souhaité les mettre à l'honneur car ils incarnent les valeurs de générosité et d'engagement essentielles pour la vie de la cité. Dans ce contexte difficile, ces femmes et ces hommes sont un exemple pour nous tous et peuvent compter sur notre soutien indéfectible.

Très bel été à toutes et tous !

Philippe de Gonville
MAIRE DE LÈGE-CAP FERRET



**ÉCHANGEONS
EN DIRECT**
**Mercredi 25
septembre**

-  **19h-19h30**
Ville de Lège-Cap Ferret
-  **19h45-20h30**
[@villedelegecapferret](https://www.instagram.com/villedelegecapferret)

« NOUS AVONS UN BESOIN VITAL D'ASSOCIATIONS »

L'ESSENTIEL

À Lège-Cap Ferret comme dans de nombreuses communes, les associations évoluent dans un contexte compliqué : raréfaction des bénévoles, investissement inégal des jeunes générations, complexité administrative accrue. De son côté, la mairie continue de soutenir le tissu associatif, sur le plan moral, logistique et financier. Mais que faire face à ce qui semble être un mouvement d'érosion généralisé ? Et si la solution se trouve du côté des associations, comment peuvent-elles s'adapter ?

Entretien avec Philippe de Gonneville, maire de Lège-Cap Ferret et Lionel Prouteau, Maître de conférences émérite à l'université de Nantes, spécialiste du rôle des associations dans l'économie sociale*.

Philippe de Gonneville

Quelle est l'importance des bénévoles sur la commune ?

Nous comptons 112 associations, toutes très différentes et l'on estime à 1 sur 3 le nombre d'habitant concerné par une association. Ce tissu est considérable : c'est un lien qui nous unit et sans qui nous ne pourrions vivre en république. C'est pourquoi je tiens d'emblée à remercier ici la formidable implication des bénévoles sur la Presqu'île. Quand vous donnez, c'est sans compter ! Et c'est ce bénévolat, littéralement cette « bonne volonté » qui fait toute la différence pour les associations et les habitants.

Quels constats vous font remonter les responsables d'associations ?

Le 1^{er} constat, unanime, est le manque de bénévoles. Ils sont de moins en moins nombreux et de plus en plus âgés : la tranche des 20-40 ans est très peu représentée.

Les associations soulignent aussi que les jeunes ont tendance à consommer l'offre associative sans forcément donner de leur temps en échange. Ce phénomène aurait tendance à s'accroître.



Que fait la Ville pour soutenir ses associations ?

Le Conseil Municipal vote plus de 300 000 € de subventions annuelles pour les associations, auxquelles il faut ajouter le prêt de salles, le chauffage, le travail des agents qui entretiennent les stades et autres équipements municipaux... Ces avantages représentent 600 000 € environ par an.

Pour accompagner les responsables associatifs, souvent noyés sous la charge de travail et les procédures, nous avons créé le bureau des associations, dont l'équipe, très compétente,

assure un suivi au quotidien comme pour leurs grands projets. Dans une petite association, le président est souvent seul aux commandes, et l'État lui en demande beaucoup trop. Cette surcharge administrative est insensée ! Pourtant, nous avons un besoin vital d'associations. À Lège-Cap Ferret c'est encore plus vrai : grâce à nos 112 associations, les habitants peuvent pratiquer l'activité ou le sport de leur choix, quel que soit leur âge, leur goût ou leur village.



Lionel Prouteau

Les chiffres témoignent-ils d'une érosion du bénévolat en France ?

En réalité, on a peu de statistiques fiables sur le bénévolat. Ce que l'on sait, c'est qu'il existe environ 1,4 million d'associations en France. Le sport en représente la moitié, de même que 50 % des bénévoles. 70 000 nouvelles associations sont créées chaque année en France. La moitié environ aura une durée de vie de plusieurs années. Il est donc difficile de dire que le bénévolat est en crise. Même si l'épisode Covid l'a affecté : on estime que 10 % des participations bénévoles ont été perdues en 2022, mais beaucoup d'associations ont rétabli ensuite leur niveau de bénévolat.

Alors pourquoi ce sentiment d'une crise de l'engagement bénévole ?

Le bénévolat à plein temps est idéalisé. Autrefois, le bénévolat avait aussi ses problèmes et les associations avaient recours au bénévolat occasionnel. Il faut comprendre que, tout comme notre société, le monde associatif subit de profondes évolutions, des tendances. Ainsi, on note une professionnalisation des associations : en sport, elles embauchent des éducateurs sportifs, dans le domaine de l'alimentaire et du social elles deviennent des sous-traitantes des collectivités. Et logiquement, les attentes de ces associations envers leurs bénévoles augmentent : ils doivent être hyper



compétents. Ce qui manque, ce n'est donc pas tant les bénévoles volontaires que les bénévoles formés. Autre problème : la difficulté à renouveler les dirigeants bénévoles. En effet, les fonctions de responsables deviennent de plus en plus complexes. On exige d'eux des compétences croissantes. Alors certains, devenus de purs gestionnaires, préfèrent laisser tomber.

Que peuvent faire les associations et les collectivités pour éviter le déficit d'engagement ?

La marge de manœuvre des collectivités est limitée. Elles peuvent donner des moyens, prêter des locaux, communiquer, fluidifier l'engagement bénévole en facilitant le volet administratif, mais en aucun cas elles n'ont le pouvoir de retenir les bénévoles dans les associations. De leur côté, les associations sont trop promptes à considérer que la responsabilité du déficit d'engagement réside chez les individus ou les pouvoirs publics. Souvent, si les bénévoles ne restent pas, c'est parce qu'ils se sentent peu considérés. Or, pour s'investir, il faut d'abord se sentir compétent, avoir

confiance en soi. Ce n'est pas un hasard si la propension à devenir bénévole augmente avec le niveau des diplômes. Les associations ont donc tout intérêt à soigner l'accueil, l'accompagnement, la formation et la fidélisation des bénévoles. Car un bénévole occasionnel est en puissance un bénévole régulier. Dans ce contexte, le rôle des anciens est important : ils peuvent transmettre le savoir-être bénévole aux nouveaux. Toutefois, il n'y a pas de miracle : dans une société où l'individu est fortement poussé à être autonome, le modèle de l'épanouissement au sein d'un collectif, de la communauté au sens premier du terme, peine à émerger.

Pourrait-on faire sans les associations ?

Non, car les associations sont des ingrédients indispensables à toute vie démocratique et à la liberté qui l'accompagne. Ce sont des animatrices importantes de l'espace public, souvent à l'avant-garde des causes qu'elles promeuvent. D'ailleurs, ce n'est pas un hasard si les régimes totalitaires interdisent le droit d'association...

*Le paysage associatif français (ed. Lefebvre Daloz, août 2023, 4^e édition)

RENFORTS DE SAISON : LE COMPTE EST BON

L'ESSENTIEL

En été, nous sommes plus nombreux à profiter des atouts de la Presqu'île. La population augmente et les flux de circulation s'intensifient. Garante de la tranquillité publique et du bien vivre ensemble, la municipalité renforce donc comme chaque été ses effectifs et fait appel à des agents saisonniers qui prêtent main-forte aux équipes. Objectif : assurer les missions de prévention, de sécurité et de surveillance tout au long de l'été et dans les différents villages.

14 ASSISTANTS TEMPORAIRES DE POLICE MUNICIPALE (ATPM)

Ces femmes et ces hommes recrutés le temps de la saison viennent assister les 16 agents permanents de la police municipale et les seconder pour de nombreuses missions : proximité avec la population, information des usagers, surveillance des voies, sécurisation des événements, verbalisation du stationnement etc.

Ces renforts permettent aussi de renforcer les patrouilles de nuit, qui assurent par exemple la sécurité des sorties des établissements nocturnes ou la sécurisation des nombreuses manifestations estivales ainsi que les interventions sur les tapages nocturnes.

→ **Contactez la police municipale :**
05 56 03 84 13



L'été, l'équipe de la police municipale double ses effectifs.

42 SAUVETEURS



SURVEILLANCE DES PLAGES : 42 SAUVETEURS

Habituellement, 8 MNS-CRS sont mobilisés, en complément des Maîtres Nageurs Sauveteurs (MNS) recrutés par la Ville, pour surveiller les plages océanes de la Presqu'île. Cette année – Jeux olympiques de Paris obligent – il n'y aura pas de CRS aux postes de secours. Mais la Ville a décidé de renforcer les effectifs de surveillance civils pour compenser cette absence : au total, **42 sauveteurs aquatiques** sont déployés sur les plages du Grand Crohot, du Truc Vert et de l'Horizon. Présents tous les jours du 15 juin au 15 septembre (voir les horaires ci-contre), ils assurent la surveillance des zones de baignade pour faire respecter les indispensables règles de sécurité et intervenir le cas échéant.

→ **Pour toute personne en détresse dans l'eau ou sur la plage, vous pouvez aussi composer le 112 à partir d'un téléphone portable ou utiliser les bornes d'appel d'urgence présentes sur nos plages.**

DES LOGEMENTS SAISONNIERS POUR 36 GENDARMES



La gendarmerie met, elle aussi, des renforts en place sur la Presqu'île pour la saison estivale. Sur la commune, ces effectifs supplémentaires sont logés dans des mobil-homes mis à disposition par la Commune et récemment renouvelés.

À NOTER !

Les plages du Grand Crohot, du Truc Vert et du Cap Ferret (L'Horizon) sont surveillées aux horaires suivants :

- Du 29 juin au 1^{er} septembre (inclus) : de 11h à 19h,
- Du 15 septembre au 28 juin et du 2 au 15 septembre : de 12h à 18h30.

La baignade est uniquement surveillée entre les deux drapeaux rectangulaires rayés horizontalement en jaune et rouge, portant la mention « limite de baignade ».

« Les renforts d'agents en été permettent d'assurer votre protection »

« En saison, notre défi majeur est d'assurer la sécurité et la tranquillité publique dans un contexte de fréquentation estivale, mais aussi d'entretenir le bien vivre ensemble entre des concitoyens dont les objectifs sont différents. **Les renforts d'agents en été nous permettent de travailler le lien de proximité** avec tous les citoyens, et d'assurer plus sereinement les missions de prévention, de protection et de sécurisation. Du côté des plages océanes, la mobilisation des équipes est à la hauteur de l'enjeu : assurer la sécurité des baigneurs face aux courants marins et aux vagues. Nous comptons aussi sur le sens de la responsabilité de chacun. »



Evelyne Dupuy
Adjointe déléguée à la sécurité et au domaine public

PAROLE D'ÉLUE



le bassin bleu

distributeur exclusif CARON piscines

Piscines & Spa

RETOUR EN IMAGES...



14 rue du Général de Gaulle
Claouey
33950 Lège Cap Ferret

05 56 60 36 28 - contact@lebassinbleu.com

www.lebassinbleu.com



1 UN MOIS POUR CÉLÉBRER LA NATURE

Du 6 avril au 5 mai, dans le cadre du Mois de la Nature, la Commune a proposé une riche programmation : expos, spectacles, ateliers, visites, conférences pour célébrer ensemble la Nature sur la Presqu'île. Grâce à la participation d'une quinzaine de partenaires (ARPEGE, l'ONF, CapTerMer, l'ACCA, Betelgeuse, la LPO, le Parc Naturel Marin...), plus de 400 personnes ont pu s'émerveiller, du haut des Dunes jusqu'au cœur de la forêt.



2 UN 8 MAI EMPRUNT DE SOLENNITÉ

Au pied du monument aux morts devant la mairie de Lège, puis au cimetière de l'Herbe, la Ville, les associations d'anciens combattants et le Conseil Municipal des jeunes, ont commémoré la victoire du 8 mai 1945 par un dépôt de gerbe et de vibrants discours. Ils ont également rendu hommage « aux morts pour la France » en Indochine.



3 TOUS FANS DU FAN

Cette année, le Festival Aventure Nature le FAN, changeait de saison (du 12 au 14 avril), mais pas de formule : cinéma, rencontres, village et ateliers... Standing ovation pour cette 3^{ème} édition qui a touché tous les publics.



4 AGORAPHILES !

Les rencontres au cœur des villages se sont succédées pendant le mois d'avril. Discussions, débats, remontées d'infos du terrain font l'intérêt de ces échanges en toute simplicité. Merci à tous les commerçants et habitants engagés : la municipalité est repartie avec un belle liste de propositions et d'actions à mener !



5 DE LÈGE-CAP FERRET À SANDHAUSEN

En mai dernier, c'était au tour de Lège-Cap Ferret de rendre visite à sa « jumelle » Sandhausen. 40 ans d'amitié, fêtés comme il se doit chez nos homologues d'outre-Rhin. La délégation française tient à remercier ses amis Allemands et tout particulièrement Hakan Günes (le Maire) pour leur accueil chaleureux et sincère. Cette année, deux élues du CMJ et des collégiens de la commune sont également partis.



6 NOTRE POLICE MUNICIPALE CHAMPIONNE DE FRANCE DE SKI !

Nancy Meurisse et deux de ses collègues ont fait briller les couleurs de la Presqu'île sur les pistes de ski de Courchevel. En avril, les agents de la PM sont montés sur les plus hautes marches du podium des championnats de France de ski des Polices Municipales : Nancy Meurisse est championne de France (master 2) et 1^{ère} femme au général, Jérémy Nazet est champion de France en snow et Tiphaine Bayrou termine 4^e au général et 2^{ème} en master 2.



7 LES PRINTANIÈRES AU PARC DU TRINQUET

Les familles ont célébré le printemps et les beaux jours autour d'activités ludiques le samedi 30 mars au parc du Trinquet. Jeux, balade à poney, ateliers cirque, chasse aux œufs... et une belle moisson de rires pour ces Printanières 2024 !

8 LE VILLAGE AUX 4 SAISONS

Le comité de village de Lège a lancé la 1^{ère} édition du « Village aux 4 saisons », avec des animations conviviales sur le marché le 23 mars et le 22 juin, en partenariat avec les commerçants. Prochain RDV : la fête de l'automne le 21 septembre.



9 PETIT DÉJEUNER DES ASSOS

En mai, Philippe de Gonneville et les élus concernés ont invité les responsables de clubs et d'associations place Ubéda au Canon, pour le traditionnel petit déjeuner des associations. Ce fut l'occasion d'écouter les retours de ces bénévoles sur les moments forts de l'année et d'évoquer leurs besoins en matériel, logistique, en formation aussi... Pour conclure ce moment de convivialité, le maire a rappelé que sans les bénévoles, sans leur engagement, Lège-Cap Ferret ne serait pas Lège-Cap Ferret !



10 MOIS DE LA DANSE

Les 25 et 26 mai, le Mois de la danse a fait une 5^{ème} escale sur la Presqu'île. Guillaume Debut, de l'Opéra national de Bordeaux, et sa troupe de la Servante Allumée ont ouvert le bal avec son spectacle *Des corps de ballet*. Le lendemain, le danseur a animé avec sa consœur Anaëlle Mariat des master classes au Cap Ferret. En fin de journée, la troupe a proposé une conférence dansée pour faire découvrir les grands ballets du répertoire du 19^{ème} siècle.



11 UNE TABLETTE POUR ENTRER EN 6^{ÈME}

C'est désormais une tradition : en fin d'année, le Maire, accompagné de l'adjointe aux affaires scolaires et à la jeunesse, remet une tablette à chaque élève de CM2 qui entre en 6^{ème}. La diversité des applications et la dimension tactile de cet outil ouvrent de multiples perspectives pédagogiques et réduisent la fracture numérique... Un atout pour le passage au collège !



12 EN AVANT L'ÉCOLE DE MUSIQUE !

Quel jour plus approprié que la fête de la musique, le 21 juin à 17h30, pour inaugurer la nouvelle école de musique municipale ? Ce bâtiment moderne, lumineux, tout en bois, est idéalement niché dans un écrin de verdure au centre bourg. Plus de 500 personnes avaient fait le déplacement pour partager ce moment fort. Pilotée par le directeur Julien Michel et son équipe, cette école propose des cours de musique pour élèves de tous âges et de tous niveaux. Mention spéciale pour l'accompagnement des apprenants en situation de handicap !



13 MOUVEMENT ET PULSATION

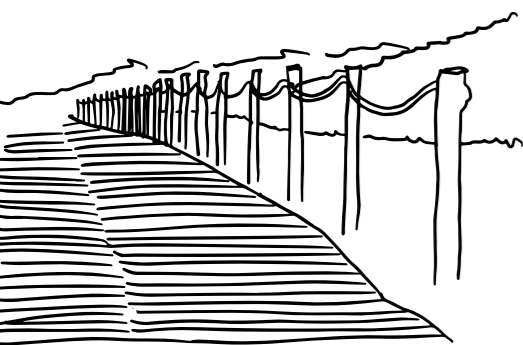
Séquence émotion le 15 juin à la salle du Cassieu pour la soirée de Gala du CEAM ! Les danseurs des différentes formations ont rassemblé tout leur talent dans un spectacle intitulé « Mouvement et pulsation »... et l'applaudimètre a explosé !

CHANTIERS

Nouveau visage pour L'Horizon

L'ESSENTIEL

Alors que la saison a débuté, la plage océane du Cap Ferret offre aujourd'hui une physionomie inédite. Deux ans d'études préalables, six mois de travaux et une forte mobilisation de tous les acteurs ont permis de mener à bien la 1^{re} phase - la plus importante - de ce chantier complexe et stratégique pour la commune. Presqu'île profite d'une pause dans les travaux pour faire un point d'étape sur ce projet d'envergure.



Côté dune : Adaptation à l'érosion

Confrontée à une forte érosion faisant reculer le trait de côte, la plage océane s'amenuise à marée haute tandis que la dune a tendance à se creuser. Conformément à la « stratégie locale de gestion de la bande côtière » (voir l'encadré « Parole d'élus »), la réponse de la Ville a tenu en 3 opérations majeures.

Le reprofilage de la dune

Ces travaux ont été réalisés en plusieurs fois. « On a perdu cette année, entre novembre et février, entre 15 et 20 mètres de trait de côte. C'est du niveau de ce qu'on a pu connaître en 2013-2014 », indique-t-on au service Environnement et Affaires maritimes. Cet hiver, des falaises vives, à pic, se sont dessinées sous la poussée du vent et de l'eau, la dune s'est davantage creusée. Résultat ? « On a vu les fondations de l'ancien poste de secours surgir de la dune. S'il n'y avait pas eu les travaux, le poste de secours se serait effondré ».



LE CHIFFRE

30 000



C'est le nombre de plants locaux* (genêts, oyats, immortelles des dunes...) repiqués sur la dune au printemps. Objectif : multiplier la présence de ces plantes fixatrices de sable.



Le 14 juin dernier, conformément au calendrier fixé, la partie la plus impactante du chantier dit de L'Horizon, était bouclée. Objectif atteint donc : la saison peut se dérouler avec un secteur réaménagé et requalifié. Estivants et habitants reprennent leurs habitudes dans un paysage aussi enchanteur qu'accessible.

*Une grande partie est issue de la forêt domaniale de l'ONF.

Le poste de secours, plage de l'Horizon



Le recul du poste de secours

L'ancien poste de secours a été remplacé par un poste « nouvelle génération », posé 60 m en arrière. En bois et vitré, il est entièrement modulaire, démontable et relocalisable. Installés depuis le 15 juin dernier, les secours y disposent d'une salle ambulance, d'un coin cuisine, de casiers vestiaires et d'un bureau fermé.



La vigie, plage de l'Horizon

Autre spécificité : une vigie - petit module surélevé indépendant - est installée plus en avant et peut, si besoin, être repositionnée pour permettre une surveillance optimale de la plage et de la zone de baignade. « Il s'agit du 1^{er} poste de ce genre implanté en Nouvelle-Aquitaine. Sa localisation, au millimètre près pour ne pas dégrader les plantations ni abîmer les travaux de reprofilage, a nécessité une forte coordination des équipes », souligne-t-on en mairie.



Le recul du terminus du petit train

Dans la même logique, le dernier arrêt de l'indispensable petit train - remis en circulation début juillet - a été reculé de 80 m. Mais que les amoureux du paysage se rassurent : « À l'arrivée, l'effet waouh fonctionne toujours aussi bien ! », parole d'habitué...

« Accompagner les processus naturels, réaffirmer notre identité et innover : c'est notre choix pour nous adapter au changement climatique »

« Le site de l'Horizon concentre les principaux défis auxquels notre commune littorale devra faire face dans les années à venir, en lien avec le changement climatique : le recul du trait de côte, les mobilités douces, la fréquentation touristique, la sécurité des baignades ou encore la qualité paysagère.

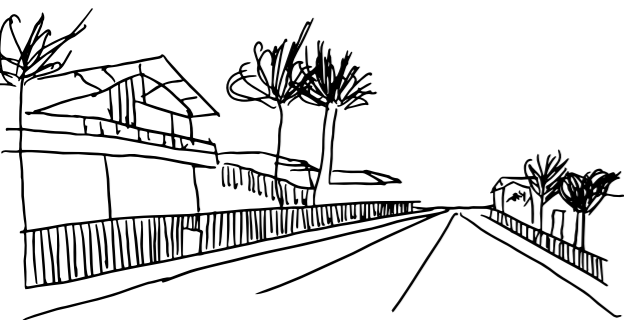
Pour rappel, cette relocalisation est envisagée depuis 2017 dans le cadre de notre stratégie locale face au recul du trait de côte. Elle apparaît comme la meilleure solution technique, financière et réglementaire avec les outils qui existent actuellement. - et les conditions climatiques de cet hiver viennent le confirmer.

Co-financé à 65 %**, ce chantier est emblématique à plus d'un titre. Avec cette requalification complète, nous réaffirmons notre identité de « Commune Nature et Résiliente », nous innovons et nous donnons le droit à l'expérimentation. Ce projet repose aussi sur la forte mobilisation des acteurs publics et privés, qu'ils en soient remerciés. »



Philippe de Gonneville
Maire de Lège-Cap Ferret

**Subventions de l'Europe/FEDER, Etat (Fond Vert France Nation Verte), Région Nouvelle-Aquitaine, Département de la Gironde, Agence de l'Eau Adour-Garonne.



Côté village : Reconquête paysagère et partage de l'espace public

La Ville a souhaité accompagner et compléter ces réaménagements par une réflexion élargie à l'espace public, au niveau de l'avenue de l'Océan dans un 1^{er} temps. « Nous voulions donner l'impression que la plage commençait quasiment dès le rond-point. Grâce à la voie verte, aux plantations et aux revêtements perméables innovants, l'espace public sera plus apaisé, mieux partagé et mieux adapté aux évolutions climatiques », explique Gabriel Marly, adjoint à l'aménagement du territoire, à l'urbanisme et au logement.

Le résultat est perceptible : depuis le rond-point, de larges caillebotis marquent la circulation des piétons et le chemin vers la plage ; une vingtaine de tamaris et de la végétation dunaire agrémenteront cet automne les abords de l'avenue ; la voie de circulation a été intégralement reprise avec un béton revalorisé, couleur sable aux reflets nacrés* ; les réseaux ont été enfouis, les stationnements pour les deux-roues ont été multipliés et des bornes escamotables limitent la circulation des véhicules en saison. Un changement notable qui se prolongera à l'automne jusqu'à l'avenue de l'Atlantique (voir encadré).



À LÈGE, LA FUTURE MAISON DES JEUNES SORT DE TERRE

Après une interruption liée aux intempéries, le chantier de la future Maison des Jeunes, située à proximité du collège et du city stade, avance bien. Ce nouvel espace permettra aux jeunes de toute la commune de se retrouver avant ou après les cours, autour de projets ludo-pédagogiques et de moments conviviaux. *En savoir plus page 19.*

*Ce revêtement inédit est issu de la revalorisation d'éléments naturels marins (coquilles d'huîtres, coquillages...).



LE CHIFFRE 70

C'est le nombre de racks à vélos, qui pourront accueillir entre 200 et 300 vélos. Ces équipements réversibles sont installés le long de l'avenue de l'Océan et de l'Atlantique pour la saison.



POURSUITE DES TRAVAUX CET AUTOMNE AVENUE DE L'ATLANTIQUE

Les aménagements de l'avenue de l'Atlantique seront lancés à partir de cet automne, dans le même esprit que les travaux réalisés avenue de l'Océan. Rendez-vous au printemps pour profiter de ce nouvel environnement.

VU ET ENTENDU

L'ESSENTIEL

Vos questions, vos remarques, vos suggestions sur des dossiers qui font l'actualité de Lège-Cap Ferret, suivies des réponses de la mairie.



La Commune a rendu hommage à Robert Cazalet

Le samedi 1^{er} juin, la Municipalité a rendu hommage à Robert Cazalet, en donnant son nom à l'espace du Trinquet-Squash qu'il a lui-même édifié en 1988. Lors d'une cérémonie émouvante, entourée de sa famille, de ses proches et de nombreux habitants, la Commune a honoré l'ancien maire de Lège-Cap Ferret pour ses 25 ans de mandat (1971-1995) et son engagement au service de la Presqu'île, du Bassin et de ses habitants.

C'est en effet à Robert Cazalet que l'on doit, parmi bien d'autres réalisations, le rapprochement entre Lège et le Cap Ferret en 1976, le marché du Cap Ferret (1979), le jumelage avec Sandhausen (1980), mais aussi le groupe scolaire de Lège et le collège (1983 et 1987), le foyer Alice Girou (1987), la RPA Les Sylves (1989) ou la nouvelle mairie de Lège (1992)...

Édile audacieux et déterminé, il a fait construire le réseau d'assainissement de tout le Bassin alors qu'il était président du SIBA (syndicat qu'il a fondé) et il est à l'origine de la création de la D106 qui relie Lège-Cap Ferret à Saint-Jean-d'Illac et à la Métropole, pour favoriser les trajets en été et à l'année. Désormais, la petite allée qui part du rond-point de Claouey (devant le trinquet et le Super U) et va jusqu'à la plage Bertic porte également le nom de ce visionnaire amoureux de la Presqu'île.

Un post « Bienvenue sur mes plages océanes » passe sur les réseaux sociaux : est-ce une communication de la mairie ?

En haute saison, la fluidité du trafic vers le littoral passe notamment par une bonne communication en amont de l'accès aux plages océanes. Les communes littorales de Carcans à Lège-Cap Ferret, en partenariat avec le GIP Littoral et Bordeaux Métropole, ont travaillé sur un outil institutionnel d'information à destination des usagers. Ensemble, ils ont développé une campagne de communication destinée aux réseaux sociaux (Facebook, Instagram). L'idée ? Diffuser via des posts courts et dynamiques de l'information sur le taux de remplissage des parkings et la surveillance des plages (carte interactive), mais aussi sur les conditions de baignade, les bons gestes à adopter (nettoyage), les bonnes pratiques pour les sports nautiques et le risque de baïnes, des alertes en cas de tempête...

Cette stratégie globale d'accueil sur nos plages et d'information sur les réseaux a été lancée le 19 juin et sera diffusée jusqu'au 19 août.



@mesplagesocéanes



Pourquoi donner le nom de Jean Lucine à une promenade du Cap Ferret ?

Il aurait eu 100 ans en 2023 : Jean Lucine, dit « Mandrin » (car il était rusé comme le renard, « mandra » en gascon), était un personnage bien connu au Cap Ferret. Homme de la mer accompli, pêcheur d'instinct, il ne rentrait jamais bredouille et sur son bateau, accueillait les ministres aussi simplement que les copains. La mairie a décidé de rendre hommage à cette figure locale, cet homme populaire dans le meilleur sens du terme, en donnant son nom à la promenade devant le village des pêcheurs du Cap Ferret. Le samedi 8 juin, le maire dévoilait la plaque toute neuve sous les applaudissements émus de la grande famille Lucine (Jean a eu 5 fils, tous hommes de la mer).

DOS SANTOS José maître artisan

EUROPEINT

PEINTURE GÉNÉRALE
Vitrerie
Papier peint
Revêtement
Isolation

Le professionnel au service du particulier

21 bis rue des Mouettes
33970 CAP FERRET 05 56 03 74 01
contact@europeint.fr



SARL **FERRET VERT**
PAYSAGISTE


- Conception et réalisation de jardins
- Entretien annuel
- Entretien ponctuel
- Irrigation du jardin

25, Avenue du Monuments Salins 33970 CAP-FERRET
SIRET 800 101 974 00015 - 05 56 26 90 51 - contact@ferretvert.fr

CAP.SERVICES.TP

Terrassement • Travaux public
Démolition • Dessouchage
Chemin d'accès

Franck ANTIGNY
33950 Lège Cap Ferret
06 30 52 24 03
f.antigny@capservices-tp.com

BMI

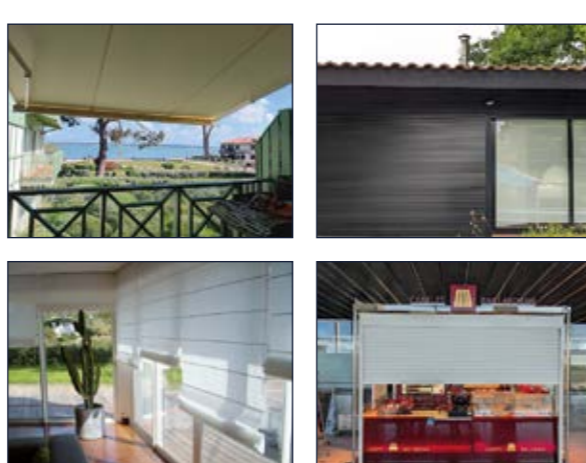
SAS B.M.I.
MAITRISE D'OEUVRE
PROJETS - ESQUISSES - CONSEILS - SUIVI

SAS BMI 25, Avenue du Monuments Salins 33970 CAP-FERRET SIRET 832 576 243 00014
05.56.60.46.55 - laure@sas-bmi.fr



LA MAISON DU STORE

et de la fermeture
Depuis 1996



- Store banne
- Store intérieur
- Protection solaire et vent
- Volet roulant
- Moustiquaire
- Porte de garage enroulable

www.maisondustore.fr
05 56 13 05 47
CAP FERRET - ST-JEAN-D'ILLAC - BORDEAUX

Le Plombier

SARL **PLANTEY FRÉDÉRIC**
06.10.36.38.25
fred.plantey@gmail.com
Lège-Cap Ferret

Chauffage • Sanitaire • Zinguerie

B M C

CONSTRUCTION



Constructions personnalisées Traditionnelles & bois
Neuf - Rénovation - Etudes - Devis- Conseils

SAS BMC - 25, Avenue du Monuments Salins 33970 CAP-FERRET - SIRET 379 423 528 00023
Tel : 05 56 60 46 55 Email : contact@sarl-bmc.com

CONSEIL MUNICIPAL DES JEUNES : ÇA BOUGE CHEZ LES JEUNES !

L'ESSENTIEL

Certains sont partis en Allemagne dans le cadre du jumelage, d'autres en Grèce pour la cérémonie de la flamme olympique. Voyages, animations, projets : les jeunes de la Presqu'île ont de l'élan. Et du talent.



« Un lieu d'expression pour la jeunesse »

« Nous sommes fiers de l'investissement de nos jeunes dans la vie locale, que ce soit sur la commune ou au-delà de nos frontières. Nous investissons pour que ces jeunes citoyens puissent s'épanouir, tout au long de l'année et partager des expériences enrichissantes. »

Cap vers Sandhausen !

Les quatrièmes et les troisièmes de la section Allemand du collège Jean Cocteau ont bénéficié d'un échange scolaire en mars dernier dans le cadre du jumelage de Lège-Cap Ferret avec Sandhausen. Le séjour s'est si bien passé que plusieurs collégiens, dont les jeunes élus du CMJ, Léonie Fabre (jeune Maire), Candice Hennequin et Célia Szelenowicz, ont souhaité accompagner leurs homologues adultes. La délégation est partie du 9 au 12 mai.

Séjour olympique pour deux jeunes de Lège-Cap Ferret !

En avril, Camille Basquin et Victoire Vergnes, deux lycéennes de Lège, ont eu le privilège d'assister à l'allumage de la flamme olympique... à Olympie, en Grèce. Les deux adolescentes, sélectionnées dans le cadre de leur participation aux Jeux européens du sport scolaire, ont passé quelques jours inoubliables au cours desquels elles ont visité le stade Olympique antique et l'académie olympique, où une stèle renferme le cœur de Pierre de Coubertin. Dans l'après-midi, elles ont eu l'honneur de participer au relais de la flamme.

L'aménagement intérieur de la Maison des jeunes

La future Maison des jeunes devrait ouvrir ses portes début 2025. À la rentrée, la municipalité lancera le recrutement d'un chargé de mission jeunesse pour consolider le projet avec les collégiens et animer la structure. Prochainement, les élus du Conseil Municipal des Jeunes se prononceront sur l'aménagement intérieur. Plusieurs esquisses leur seront présentées pour y créer un petit nid cosy, propice aux échanges.



Blandine Caulier
Adjointe à la vie scolaire,
l'enfance et la jeunesse

PAROLE D'ÉLUE



VOTRE PROJET IMMOBILIER SERA NOTRE PRIORITÉ



Coldwell Banker Immo Realty vous accompagne

ESTIMATIONS GRATUITES VENTE - LOCATION SAISONNIERE

Notre expertise à votre service en toute confidentialité

Evaluation de votre propriété
Evaluation de votre projet après rénovation
Evaluations patrimoniales

+ 33 (0)5 56 03 11 00
1 rue de la Forestière - 33970 Cap Ferret



www.immoba.fr

ARCACHON - PYLA SUR MER
+ 33 (0)5 57 15 88 81
281 Bd de la Côte d'Argent
33120 Arcachon - France

ANDERNOS LES BAINS
+ 33 (0)5 56 26 92 14
182 Bd de la République
33510 Andernos - France

BORDEAUX TOURNY
+ 33 (0)5 57 34 01 39
13 Cours de Tournon
33000 Bordeaux - France

HOSSEGOR
+ 33 (0)5 58 97 39 85
844 Av du Touring Club
40150 Soorts-Hossegor - France

LES GRANDS DOSSIERS

SOUTIEN AUX OSTRÉICULTEURS

P.22



P.24

LES NOUVEAUX SPORTS



RISQUES : RESTONS VIGILANTS !

P.26



LE MOT DU MAIRE

Il est de notre devoir d'apporter notre aide

« Elle a façonné l'histoire et les paysages du Bassin, c'est toujours l'une des premières activités économiques locales ; l'ostréiculture est depuis très longtemps inscrite au patrimoine de la commune. Ces professionnels ont affronté une crise violente, il est de notre devoir d'apporter notre aide et la Ville met à disposition tous les moyens dont elle dispose. Ainsi, pour la première fois, nous avons pris en charge le ramassage des déchets de coquilles des ostréiculteurs, soit plusieurs dizaines de milliers d'euros. Nous avons aussi mis l'accent sur la communication. Parce que tout ne dépend pas de nous, nous faisons aussi pression pour que le gouvernement accorde une aide financière exceptionnelle à la profession ou pour que l'Administration fasse preuve de souplesse dans le prélèvement des charges. Au-delà de ces aides, nous voulons surtout rappeler à quel point les huîtres de nos ostréiculteurs sont délicieuses. Foncez les déguster ! »

Philippe de Gonneville

SOUTIEN INDÉFACTIBLE DE LA VILLE À SES OSTRÉICULTEURS !

L'ESSENTIEL

Après un hiver éprouvant et un ministre à son chevet début avril, l'ostréiculture, perle du Bassin, retrouve son élan et sa vitalité. Dans les bons comme dans les mauvais jours, et aujourd'hui à la reconquête des consommateurs, la profession peut compter sur le soutien moral, logistique et financier de la Ville.

Pour lancer la nouvelle saison, au mois d'avril, le Comité régional de conchyliculture a pu bénéficier d'un affichage massif et gratuit grâce aux panneaux des abris-bus mis à disposition par la Ville pendant 3 semaines. « *Toujours pour rendre les ostréiculteurs visibles et mettre en valeur ce patrimoine local* », indique Jean Castaignède, conseiller municipal délégué à l'ostréiculture et aux métiers de la mer, « *la Ville a installé des panneaux à l'entrée de tous les villages ostréicoles : pour rappeler l'histoire du village, valoriser les professionnels de la mer et expliquer les comportements adaptés à l'esprit de ces lieux uniques.* » Sur chacun des pupitres, sont référencés les professionnels du village, leurs coordonnées et les horaires de vente.

LE CCAS, EN CAS DE COUP DUR

Le Centre d'action sociale de la Ville est à la disposition de toutes les familles touchées par la crise qui se trouveraient en difficulté. Des aides ponctuelles et personnalisées sont accordées pour aider à passer le cap.

> CCAS : 05 57 56 40 55



Redonner sa beauté au paysage ostréicole

Quand elle le peut (donc seulement sur les concessions sans titre), la Ville nettoie les parcs à l'abandon comme elle l'a déjà fait à la Pointe aux Chevaux, à Piquey ou plus récemment à L'Herbe. Retours des prairies aquatiques et de leur biodiversité, qualité du paysage, sécurité des baigneurs et plaisanciers, ces opérations facilitent aussi l'activité et les déplacements des professionnels du Bassin.



OPÉRATION « VILLAGES PROPRES » AVANT LA SAISON

Dans chacun des 10 villages, à tour de rôle, la Ville a installé deux bennes pour récupérer les déchets plastiques et bois. Un nettoyage effectué avec les professionnels et habitants des villages, en toute convivialité.

L'huître, star de la fête !

C'est parfois accompagnée d'échalotes ou de citron qu'elle est la plus convaincante. « *L'huître a toujours eu la 1^{re} place sur les tables pendant les fêtes de l'été* », rappelle Jean Castaignède. Tout au long de l'été, les buffets municipaux seront garnis par le syndicat de la côte du Noroit et les bénéfices seront répartis entre les professionnels de la commune.

Panneau à l'entrée du village du Canon



L'AIDE LA PLUS EFFICACE : MANGEZ DES HUÎTRES !

Nombreux sont les habitants du Bassin qui souhaitent être solidaires des ostréiculteurs locaux. Bonne nouvelle, c'est très facile ! Les 63 professionnels de l'ostréiculture de la commune vous attendent. Poussez la porte d'une cabane ou d'un stand au marché et achetez, dégustez, offrez des huîtres ! Un geste aussi utile que savoureux.

À LÈGE-CAP FERRET : GLISSEZ COMME VOUS AIMEZ

L'ESSENTIEL

Surf, stand up paddle, kayak de mer, foil, bodyboard, planche à voile... Entre la vigueur des vagues océaniques et la douceur des eaux plus calmes du Bassin, les amateurs de glisse profitent de plans « glassys » tout au long de l'année et bénéficient d'un vaste terrain adapté à tous les jeux nautiques, traditionnels ou innovants.

« Le ponton, un investissement essentiel pour la sécurité en mer »

« Lège-Cap Ferret est la seule commune du Bassin à disposer d'un bateau de secours hauturier, capable d'intervenir en haute mer. La municipalité avait à cœur de le conserver, mais pour accueillir l'embarcation nouvelle génération, nous devons investir dans un nouveau ponton. Ce nouvel équipement est essentiel, il réduit le temps d'appareillage de 20 à 30 minutes à la fois pour les interventions sur le Bassin et au large, ce qui était une demande du Cross Etel, (le Centre Régional Opérationnel de Surveillance et de Sauvetage). L'investissement représente aux alentours de 400 000 € pour les trente prochaines années. »



Luc Arsonneaud
Conseiller municipal en charge des risques naturels majeurs

PAROLE D'ÉLU

Avec 20 kilomètres de côtes sur la façade atlantique et 20 kilomètres côté Bassin, le littoral de la Presqu'île dispose d'une large variété de spots, pour s'amuser quel que soit son style et son niveau.

Bien connue des surfeurs amoureux de nature, la Pointe fait partie des spots incontournables : un joli bout du monde qui permet de dévaler les vagues juste en face de la Dune du Pilat, hors du secteur interdit par arrêté préfectoral bien sûr. Les plus aguerris aiment à se retrouver sur les endroits plus discrets de la Torchère ou des Dunes. Ce dernier est accessible après une marche dans le sable blond. La balade vaut le détour : avec son panorama sur la pinède et le phare, le lieu est magique.

En fonction de la houle et des bancs de sable, les surfeurs peuvent aussi profiter d'une dizaine d'autres lieux. Du Grand-Crohot, au Truc Vert, en passant par l'Horizon ou le Petit Train, Lège-Cap Ferret offre le choix du roi.

À la recherche de nouvelles sensations

Ces dernières années, le surf a pris une ampleur inédite. Mais l'imagination des sportifs est sans borne et de nouvelles pratiques ne cessent d'émerger. « Le stand up paddle et le wing foil (voir page suivante) se développent beaucoup »,

confirme Xavier Bernard, responsable de la Maison de la glisse. « Beaucoup veulent essayer, mais pour l'instant, ces pratiques sont nouvelles et il manque encore une réglementation. Nous, nous prônons des règles de priorité et de convivialité. Les sports de glisse exigent un apprentissage et le sens du partage, car chacun doit pouvoir profiter des vagues », poursuit-il.

Une analyse partagée par Jean Morin, le président du club nautique de Claouey. « Ici, une population jeune et dynamique est à la recherche de nouvelles sensations. Avec notre école de voile, nous proposons des activités tout au long de l'année pour les scolaires et les collégiens, mais aussi de l'aviron et des stages saisonniers sur tous les supports – optimistes, catamarans, dériveurs – que ce soit pour apprendre ou se perfectionner, toujours dans une ambiance conviviale », détaille Jean Morin.



DU CÔTÉ DU SAUVETAGE EN MER : LE PONTON DE SÉCURITÉ MARITIME OPÉRATIONNEL !

Construit par la municipalité, le nouveau ponton du port de la Vigne regroupe tous les moyens de sécurité nautique du nord de la Presqu'île : ceux de la gendarmerie maritime et de la Société Nationale des Sauveteurs en Mer. Il permettra aussi d'amarrer le nouveau bateau d'intervention connecté de la SNSM. L'embarcation est presque terminée : elle doit encore être assemblée et testée en mer. Depuis la mi-juin, les sauveteurs disposent d'un nouveau zodiac, le précédent a été victime d'une avarie en mer.

Wing foil, stand up paddle, surf électrique...

ILS GLISSENT OU VOLENT AU-DESSUS DES FLOTS. LA PRESQU'ÎLE VOUS RÉVÈLE LES DESSOUS DE CES NOUVELLES TENDANCES.



WING FOIL

À mi-chemin entre la planche à voile et le kitesurf, le wing foil fait fureur. Le concept ? Une voile gonflable sans harnais et non rattachée à la planche qui permet de voler au-dessus de l'eau dès qu'on prend de la vitesse.

STAND UP PADDLE

Entre la pirogue et le surf, le stand up paddle se pratique sur une planche rigide ou gonflable. Un sport qui se décline de deux manières, en version balade sur les eaux calmes du Bassin pour admirer le paysage ou de façon plus musclée, pour prendre des vagues au large, armé d'une pagaie.

KAYAK EN MER

À la différence des kayakistes de rivières qui glissent dans le sens du courant, ceux qui veulent pagayer en mer font face aux vagues, aux courants et au clapot. Pour pratiquer, il faut un canoë plus long, capable de percer les vagues.

SURF ÉLECTRIQUE

Après les vélos et les trottinettes, voici le surf électrique ! Conçue pour glisser à des vitesses comprises entre 5 et 35 km/h, la planche est alimentée par une batterie et fonctionne avec une télécommande.

KITESURF

Ce sport nautique combine un cerf-volant et une planche pour se propulser sur l'eau. Les avantages ? Le spot à vague n'est pas une obligation. Une brise légère suffit.

« La glisse, c'est aussi une éducation à la nature »

« Pour former les jeunes et les personnes en situation de handicap, mais aussi organiser des compétitions et porter haut les valeurs du sport, la Presqu'île peut compter sur le dynamisme de trois associations dédiées aux sports nautiques : la Maison de la glisse, le Cercle nautique du Ferret et le Club nautique de Claouey. Responsables et moniteurs sont présents toute l'année. Au-delà des activités proposées, ils véhiculent des valeurs essentielles : le respect des autres, l'entraide, le goût de l'effort. À leurs côtés, les jeunes apprennent aussi à décrypter la nature, à comprendre les marées, les bancs de sable, la houle. Une éducation globale qui va bien au-delà du sport et du loisir. »



Alain Pinchedez
Adjoint délégué aux sports, à la vie associative, aux personnes porteuses de handicap

PAROLE D'ÉLU

Des pinasses à voile au stand up paddle

Tournée vers les nouvelles pratiques, la Presqu'île revendique aussi une longue tradition de navigation qui perdure de nos jours. Alors ouvrez les yeux ! Cet été, entre les surfeurs, les kitesurfeurs, les glisseurs en paddle ou les kayakistes, vous pourrez aussi apercevoir de longues et fines pinasses équipées de voile. Cette tradition, entretenue par le club nautique de Claouey, remonte au 19^{ème} siècle. À l'époque, les ostréiculteurs jouaient aussi avec le vent et les courants pour être les premiers à vendre leurs huîtres.





RISQUES NATURELS RESTONS MOBILISÉS !

L'ESSENTIEL

Depuis 2020, la Municipalité a déployé un plan d'action pour mieux prévenir le risque incendie de forêt. Autre saison, autre menace : la multiplication des tempêtes hivernales s'est accompagnée d'épisodes de submersion et d'inondation dévastateurs pour certains villages. Autant de risques naturels face auxquels la municipalité, ses partenaires et les habitants doivent demeurer vigilants, sans catastrophisme, mais avec réalisme et détermination. *Presqu'île* fait le point des informations incontournables pour passer un été serein.

[Connaissez-vous vraiment le risque incendie ?]

1 - Que signifie OLD ?

- a Organisation de Lutte contre la Destruction par le feu
- b Obligations Légales de Débroussaillage
- c Ordre Légitime de Déforestation

2 - À quoi sert un véhicule stop-fumeron ?

- a À surveiller le massif forestier après un incendie
- b À traquer les fumeurs dans le massif forestier
- c À éteindre les feux de plage ou barbecues sauvages

3 - Comment s'appelle le document officiel qui recense les risques auxquels est confrontée la commune et les consignes de sécurité à connaître ?

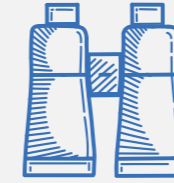
- a DFCI, pour Document Forestier Contre les Incendies
- b PLU, pour Plan de Lutte Utile
- c DICRIM, pour Document d'Information Communal sur les Risques Majeurs

Pour aller + loin : réalisez le quiz accessible en ligne www.ville-lege-capferret.fr ou sur l'appli Lège-Cap Ferret

Réponses

- 1-b :** Les Obligations Légales de Débroussaillage : elles concernent les propriétaires de construction ou équipement en bordure de forêt (moins de 200 m) qui doivent maintenir une bande de 50 m propre. Il s'agit de la mesure préventive la plus efficace contre le risque de propagation des incendies de forêt. De son côté, la Ville débroussaillera chaque année les parcelles municipales concernées.
- 2-a :** Ce véhicule tout-terrain est dédié à la traque des fumérons. Résidus d'un incendie, ces points chauds incandescents, généralement sans flamme et signalés par un panache de fumée, peuvent redémarrer s'ils ne sont pas refroidis. Le stop-fumeron acheté par la Ville cette année est mis à disposition des pompiers. Les réponses B et C ne sont pas correctes, mais il est tout de même rappelé qu'il est interdit de fumer ou de faire des barbecues en forêt pendant les périodes de risque incendie...
- 3-c :** La Ville a bien réalisé son DICRIM, distribué au habitants en 2023 et disponible sur son site internet : www.ville-lege-capferret.fr/vivre-a-lege-cap-ferret/environnement-et-cadre-de-vie/prevention-des-risques. Ce document obligatoire recense tous les risques auxquels est confrontée la commune (feu, submersion, tempête, canicule, pollution, etc.) et les réflexes à adopter par les habitants. La DFCI, ou Défense de la Forêt Contre les Incendies, regroupe les propriétaires forestiers dans le massif des Landes de Gascogne. Le PLU, quant à lui, est un document d'urbanisme qui définit les orientations et les règles pour l'aménagement de la commune.

Les chiffres de la LUTTE CONTRE LE RISQUE INCENDIE sur la Presqu'île



4 PRIORITÉS :
PRÉVENIR, ALERTER,
SÉCURISER, ÉVACUER

25 PARCELLES MUNICIPALES

ont été débroussaillées au printemps par les services municipaux pour limiter les risques d'incendie. Le Conseil départemental a débroussaillé les abords de la route du Grand Crohot et celle du Cap Ferret, tandis que l'ONF a nettoyé son garde-feu. La Commune a ouvert 25 km de nouveaux chemins en forêt pour faciliter le passage des secours.



150 000 € :
c'est le budget consacré cette année par la Ville à la prévention contre le risque incendie



1 RÉUNION PUBLIQUE

en présence des partenaires impliqués dans la prévention des feux de forêt : SDIS, ONF, DFCI, Services de l'État.

« Le 30 mai, en écho au DICRIM et dans le cadre de la prévention incendie, la mairie a organisé une réunion dans la salle de la Halle de Lège. Devant une bonne centaine d'habitants venus de toute la commune, le Maire et les élus concernés ont présenté les dispositifs en place (débroussaillage, aménagements, surveillance...) ainsi que le plan d'évacuation en cas d'incendie. Des agents de l'ONF sont revenus sur la nécessité des Obligations Légales de Débroussaillage. »

Au total, **36 BARRIÈRES COMPLÉMENTAIRES** à celles posées par l'ONF, permettent d'interdire l'accès au massif forestier en cas de vigilance avérée. 1 nouvelle borne « communicante » a été installée Porte de Pirailan : au total, il y a donc 9 bornes de ce type, à des carrefours stratégiques. Ces dispositifs innovants, équipés de capteurs à infrarouge peuvent détecter la présence d'un individu et délivrer des messages d'alerte ou prévenir les secours.



« Notre priorité : mieux protéger les personnes et les biens »

« L'été dernier, il n'y a eu aucun incendie à déplorer sur la commune. Mais en moyenne, chaque année, 10 départs de feu sont maîtrisés par les pompiers sur la Presqu'île. Aussi, nous demeurons mobilisés et vigilants, comme nous avons pu en rendre compte aux habitants lors de la réunion publique du mois de mai. Le travail commun mené avec les acteurs impliqués est exemplaire et facilite la coordination des opérations en cas de risque avéré. Mieux protéger les personnes et les biens existants demeure notre priorité, nous mettons les moyens nécessaires pour y parvenir. »



Evelyne Dupuy
Adjointe déléguée à la sécurité et au domaine public

LE SAVIEZ-VOUS ?

LES BONS RÉFLEXES FACE AUX RISQUES INCENDIE ET SUBMERSION

✓ À FAIRE

- Pour être certain d'être alerté, inscrivez-vous au dispositif gratuit de télé-alerte sur ville-legecapferret.fr
- Il est recommandé de disposer d'un extincteur dans son coffre de voiture. Chaque véhicule municipal en dispose.
- Si vous êtes témoin d'un départ de feu, prévenez les sapeurs-pompiers en appelant le 18 ou le 112.

✗ À NE PAS FAIRE

- Il est interdit d'installer des clôtures en brande qui brûlent facilement et accélèrent la propagation du feu (règle inscrite au PLU).
- En cas d'alerte, évitez les déplacements qui peuvent être dangereux (routes inondées en cas de submersion) et perturbent le bon fonctionnement des secours d'une manière générale. L'évacuation vers les points de rassemblement se fait uniquement à la demande des autorités.
- Si votre maison a été victime d'inondation, ne rétablissez l'électricité que si votre installation est totalement sèche.

RISQUE SUBMERSION

La Ville intensifie la prévention pour mieux protéger les villages

« La submersion n'est pas une menace nouvelle sur la Presqu'île. Mais les épisodes se sont multipliés cet hiver. À chaque grande marée, associée à des vents de sud et sud-est, l'eau est rentrée davantage dans le Bassin », rappelle Luc Arsonneaud, conseiller municipal délégué aux risques majeurs avant de poursuivre : « Nous avons donc décidé d'adopter une nouvelle stratégie : aller au plus près des habitants et des professionnels pour recueillir leurs expériences, leurs avis pour adapter nos moyens. Nous mettons l'été à profit – période durant laquelle le risque est faible – pour intensifier la prévention ». Dans le courant du printemps, la municipalité a donc organisé des réunions dans chaque village pour recueillir la parole des riverains et professionnels de la mer concernés. « Nous avons par exemple pu mieux comprendre et cibler les cheminements de l'eau quand il y a une inondation », explique l'élu. Les services étudient actuellement les différentes propositions émises lors de ces échanges en vue d'élaborer un plan d'action sur les années à venir (faisabilité technique et réglementaire, coûts, etc.).

Un plan d'action ciblé pour chaque village

« Nous mettons en place un projet dans chaque village, avec des mesures ciblées, adaptées aux spécificités des lieux. Il est très compliqué de maîtriser l'eau, mais on peut mieux protéger les biens, notamment les cabanes d'habitation, et limiter les dégâts », note Luc Arsonneaud. Dans chaque village, la commune travaillera avec des référents, clés d'entrée sur le terrain pour mieux coordonner l'action locale en cas de risque de submersion. Des solutions techniques sont envisagées dès l'automne / hiver 2024 : dispositifs de type big bags posés sur des tapis pour casser la houle, réhausse de branchements électriques, rénovation ou ajout de batardeaux etc. D'autres mesures, structurelles et plus complexes, sont à l'étude : réhausse des perrés, réhausse des cabanes, construction d'épis. À court, moyen et long terme, la commune se prépare à la hausse du niveau de la mer.

À QUOI S'ATTENDRE D'ICI 2050 ET AU-DELÀ ?

D'après le GIEC, le niveau de la mer va continuer d'augmenter pendant des siècles. Les estimations moyennes actuelles sont de l'ordre de :

+ 30 À 60 CM

environ d'ici 2100 selon une hypothèse optimiste.

+ 60 À 110 CM

dans un scénario pessimiste d'ici 2100.

« ALÉGO » : LES MOBILITÉS REPENSÉES SUR LE NORD BASSIN

L'ESSENTIEL

La COBAN était l'un des derniers territoires français sans réseau de transport collectif. Cette lacune est désormais comblée. En mai dernier, les élus ont dévoilé « Alégo », le nouveau réseau de transport du Nord Bassin géré par Transdev*, avec une promesse : 78 % des habitants du territoire à moins de 500 mètres d'un des 150 arrêts de bus. Les premières lignes entrent en service dès la rentrée de septembre 2024. Lège-Cap Ferret accompagne cette petite révolution avec une série d'aménagements et une solution d'autostop organisée.

Le réseau de transport collectif

Avec 10 nouvelles lignes de transport urbain et toujours du transport scolaire et un service à la demande, le nouveau réseau Alégo s'adresse à tous les usagers qui voyagent entre les communes du Nord Bassin, vers la Métropole, ou le sud Bassin. Dès septembre, toutes les communes disposeront d'une offre d'au moins un bus toutes les heures dans les 2 sens, et il devient beaucoup plus facile de se connecter soit aux gares de Marcheprime et Biganos soit à la ligne 601 vers la Métropole. Par ailleurs, l'amplitude de fonctionnement est élargie et l'on peut même circuler le dimanche sur certaines lignes. Exit la ligne régionale 610 : elle est remplacée par la Ligne 1 (le long du littoral) avec une offre doublée soit plus d'une vingtaine d'aller-retour par jour y compris le weekend (fréquence de 30 min en heure de pointe et d'1h en heure creuse). Autre bonne nouvelle : pour éviter les attentes interminables, les horaires de bus seront calés sur les horaires de train !

Un pôle d'échange à cheval sur Lège et Arès

Pour faciliter les connexions entre les différentes mobilités, des pôles d'échanges intermodaux (PEI) sont en train d'être aménagés avec quais, parkings vélo sécurisés, stationnements autos et accès piétonniers. Sur la



commune, à la rentrée, un PEI sera opérationnel au niveau de l'échangeur de Lège-Arès, puis un autre au niveau du centre commercial d'Arès.

À 1,30 € le voyage, 4 € le pass pour 24h, 30 € le pass mensuel, 300 € l'abonnement annuel, les tarifs restent dans la moyenne des réseaux de taille comparable. À noter : un pass mensuel ou annuel sera proposé aux moins de 28 ans ainsi que des tarifs solidaires.

Transdev, qui recrute une centaine de personnes localement, prévoit une flotte de véhicules décarbonés. À l'horizon de septembre 2025, 100 % des véhicules urbains et scolaires circuleront avec des énergies alternatives au gasoil, faisant ainsi du réseau du Nord Bassin le premier en France à atteindre ce niveau.



Les tickets, c'est par ici !

➔ Pour les titres de transport, et toute info sur ce nouveau réseau, la Maison des Mobilités sera ouverte du lundi au samedi toute l'année et une agence mobile viendra au contact des habitants du territoire.

➔ Les canaux de vente : La Maison des Mobilités, l'agence mobile Alégo, directement auprès des conducteurs à bord, dans le réseau de depositaires ou encore dans la boutique en ligne sur le site alego-mobilité.fr et par la suite via l'application Modalis.

Retrouvez les infos Alégo mises à jour sur le site de la COBAN

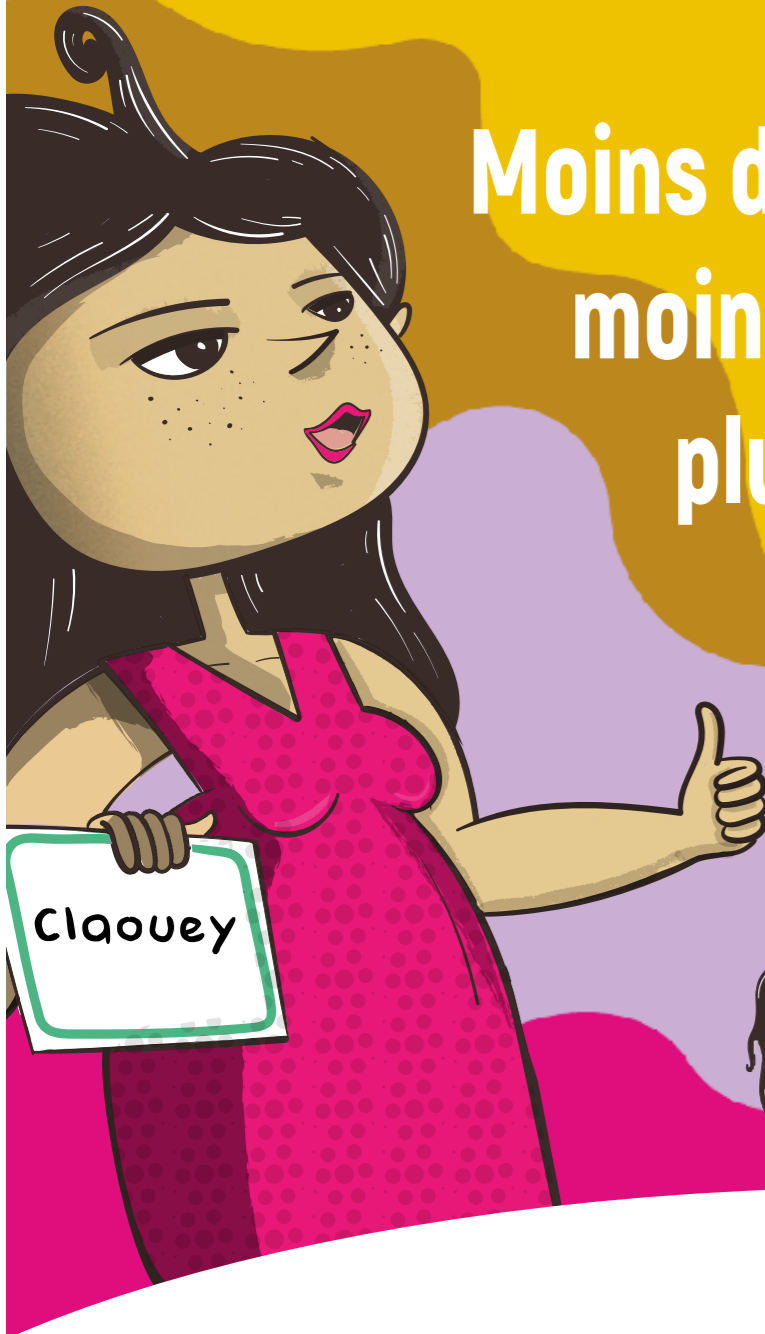
*Groupe français multinational de transport, déjà délégataire du transport scolaire pour la COBAN.



Un service **mobicoop**

NOUVEAU RÉSEAU D'AUTO-STOP
31 arrêts sur toute la Presqu'île

**Moins de pollution,
moins de bouchons et
plus de convivialité !**



mobicoop



Transdev recrute des conducteurs et conductrices de bus

Afin de pouvoir développer le nouveau réseau de bus de la COBAN, Transdev prévoit la **création de près de 100 emplois** localement, avec notamment le recrutement **d'environ 80 conducteurs**.

En complément des temps d'échanges approfondis sous forme de job-dating, d'informations collectives pour découvrir le métier de conducteur, des tests de conduites sont réalisés, sur un simulateur, par un formateur qualifié.

Être titulaire d'un **permis D** n'est pas un obstacle au recrutement : ouvert à tout candidat, Transdev organise des **nouvelles sessions de formation, d'une durée de 2 mois 1/2, à partir du 26 août**. Ces formations seront intégralement financées.



LA COMMUNE POURSUIT L'APAISEMENT DES MOBILITÉS

En complément du nouveau réseau de transport intercommunal, Lège-Cap Ferret poursuit ses actions en faveur d'une mobilité plus sûre et plus apaisée, en saison et hors saison :

- *Construction de nouveaux ralentisseurs*

Route du Moulin, Avenue de la Gare, Jane de Boy et Route du Truc Vert

- *Etudes préalables* pour une nouvelle voie verte au sud du Port de la Vigne

- *Mise en place de Rézopouce*, solution de stop organisé déployée sur toute la commune.

Transport à la demande

Une offre de transport à la demande (sur inscription préalable) complète les bus urbains :

- service dédié aux personnes les plus fragiles (seniors de plus de 75 ans et personnes à mobilité réduite).
- Amélioration du service avec une offre élargie de 8h jusqu'à 20h du lundi au samedi (précédemment du lundi au vendredi de 9h à 19h).

« Rezo Pouce » : à partir de cet été, place à l'autostop organisé !

Pour fluidifier le trafic en saison et faciliter les déplacements des habitants toute l'année, la municipalité vient de mettre en place la solution d'autopartage Rezo Pouce (un service Mobicoop).

Le principe ? Les autostoppeurs et chauffeurs s'inscrivent gratuitement sur le service, en mairie, depuis le site internet et l'application de la commune. Une fois qu'ils ont donné leur identité et signé une charte de bonne conduite, ils reçoivent un kit de mobilité avec la description du réseau, des fiches conseils, un macaron pour les conducteurs et une fiche de destination pour les autostoppeurs.

Où se rencontrent-ils ? **31 « arrêts sur le pouce »** et autant de panneaux sont installés sur la commune, le long d'un parcours qui va de Lège-Bourg à la Pointe en passant par les plages océanes. Le temps moyen d'attente est estimé à moins de 10 min.

Rézopouce complète le panel de modes de déplacements possibles sur la commune. De nombreuses communes ont déjà adopté ce système convivial, pratique et sécurisé.



ÇA Y'EST, ILS ONT LEUR JOB D'ÉTÉ !

L'ESSENTIEL

Pour la saison, la municipalité a recruté une quarantaine de jeunes. Ils vont épauler les titulaires, contribuer à la propreté et à la sécurité de la Presqu'île, apporter leur énergie dans de nombreux services. Pour eux, c'est parfois l'occasion d'aborder la vie active avec une première expérience professionnelle en lien avec leurs valeurs ou leurs études. C'est aussi un pas de plus vers l'autonomie financière.



« Pique-papiers, un métier en accord avec mes valeurs »

« Quand je vais à la plage, je ramasse toujours les mégots qui traînent. Alors, être rémunérée pour une mission qui correspond à mes valeurs, je trouve ça super ! », lance Clara Beck.

Etudiante en école de design, la jeune femme de 19 ans fait partie de la brigade de 9 pique-papiers recrutés par la municipalité pour la saison. En août, elle arpentera les sentiers et les bords de route, entre 6 heures le matin et midi pour les débarrasser des déchets. Le job n'est pas facile, mais Clara l'a choisi et le revendique. « L'environnement est un

enjeu important pour moi. J'adore ma commune et j'ai envie qu'elle conserve sa beauté », assure-t-elle avec conviction. Amoureuse de la Presqu'île, Clara Beck passe son temps libre à photographier les bateaux et les oiseaux. La mission de pique-papiers lui tient à cœur. Et puis, elle connaît le métier : elle rempile pour la deuxième année. Vous aimez aussi la commune ? Évitez de jeter vos déchets dans la nature.

Clara Beck
Pique-papiers



« Navetier : un premier job idéal »

Cyprien Siat n'a pas été recruté navetier par hasard. L'an dernier, à 17 ans à peine, il avait épaulé la police nautique pour sécuriser un bateau à la dérive. « À cette occasion, nous avons sympathisé et ils m'ont dit que la municipalité recherchait des saisonniers pour amener les plaisanciers vers leurs embarcations ou l'inverse. J'étais encore mineur, mais cette année, j'ai pu postuler. Cette première expérience professionnelle est idéale », se réjouit le jeune homme.

À 18 ans tout ronds, Cyprien vient juste d'obtenir son bac. Après la saison, il entamera des études pour devenir ingénieur aéronautique et pilote de chasse. Ce 1^{er} job lui permettra de mettre un peu d'argent de côté pour participer au financement de ses études.

Cyprien Siat
Navetier



« J'aime l'esprit d'équipe de la Police municipale »

Titulaire d'un bac pro « métiers de la sécurité » et pompier volontaire, Julien Beneteau vient de passer le concours pour devenir policier municipal. En attendant les résultats, il a postulé pour revenir au sein de la PM de Lège-Cap Ferret et a été recruté en tant qu'agent temporaire pour les deux mois d'été. « J'ai déjà fait la saison l'an dernier. J'aime l'esprit d'équipe qui règne ici. Les titulaires nous donnent de précieux conseils », glisse-t-il. Ses missions sont multiples : Julien va assister les policiers municipaux lors des patrouilles et des interventions, recueillir les témoignages en cas d'accidents, assurer aussi des tâches administratives. Un job d'été qui lui permet de contribuer à son indépendance financière. Et de confirmer sa vocation.

Julien Beneteau
Agent temporaire de la police municipale

ILS SE SOUVIENNENT DE LEURS JO

L'ESSENTIEL

3 grands sportifs, 3 skippers qui habitent Lège-Cap Ferret, ont vécu l'aventure à 5 anneaux dans leur jeunesse. L'un d'eux est même auréolé de la médaille d'or aux JO de Munich en 1972 dans la catégorie Finn. Pour Presqu'île, Serge Maury, Jean-Gabriel Pasturaud dit « Babou » et Patrice Granger-Wacquez se souviennent.



« Pour gagner, il ne faut négliger aucun détail »

« Dans la vie, l'important, ce sont les rencontres. Mon père connaissait le président du club de voile de Maubuisson où j'ai testé le 420 avec mon frère, et j'ai eu le déclic ! Puis j'ai croisé la route d'Yves Louis Pinaud qui devint mon entraîneur : il avait été sélectionné aux JO de Rome en 1960 et en 1963 il avait organisé un stage de Finn à Maubuisson. En 1964, j'étais allé observer les meilleurs français qui s'entraînaient avec Pinaud pour les JO de Tokyo. Je me suis dit : pourquoi pas moi ? J'ai passé les sélections en 1968, mais comme j'étais 2nd, j'ai remplacé Philippe Soria aux JO de Mexico. À son retour, c'est lui qui m'a entraîné pour les JO de 72 à Munich... Je les ai remportés parce que je n'ai négligé aucun détail.

De la préparation physique à la connaissance du matériel, tout est important. J'ai étudié les plans d'eau dans le monde entier, j'ai interrogé les meilleurs puis je me suis mesuré à eux dans les courses les plus prestigieuses. En 1971, j'ai fait 3^e aux championnats du monde et après mon titre en 1972, je n'ai pas voulu m'arrêter car faire carrière, c'est faire preuve de constance. L'année suivante, j'ai donc gagné le championnat du monde des Finn à Brest, puis la semaine de Kiel en 1974 devant 100 bateaux et les championnats d'Europe en 1975-1976.

Dans les années 60, j'avais fait la connaissance de Babou Pasturaud et Patrice Granger-Wacquez, eux aussi très attachés au Bassin. On a fait un bout de chemin ensemble... De 74 à 76 avec Babou comme entraîneur, j'ai tout gagné ! Il a eu ensuite, tout comme Patrice, un très beau parcours dans d'autres séries comme le Dragon ou le 505.

Quand j'ai terminé 10^{ème} aux JO de Montréal en 1976, j'ai compris qu'une page se tournait : la discipline évoluait et il fallait des gabarits plus importants que le mien pour être compétitif. Mais le titre de champion olympique reste à part. C'est le plus précieux car c'est le plus difficile : il n'est accessible que tous les 4 ans. Si on rate cette fenêtre, on est presque sûr de devoir passer son tour 4 ans plus tard. C'est cruel et beau à la fois. »

Serge Maury
78 ans

« Il nous est arrivé de casser la glace pour naviguer ! »

« J'ai fait les JO de Munich et de Montréal, mais comme remplaçant dans l'équipe de France. J'y suis resté 12 ans, de 1968 à 1980. À titre personnel, j'ai remporté 4 fois les championnats de France et j'ai été vice-champion du monde. J'ai navigué dans les séries Finn, Flying Dutchman, Tempest... Même si nous étions amateurs, les préparations étaient intenses : on faisait de la voile 3 jours par semaine et le reste du temps, de la musculation. Le lac de Maubuisson était notre terrain de jeu. On était sur l'eau par tous les temps. L'hiver il nous est même arrivé de casser la glace pour naviguer !

Les JO, pour nous tous, c'était le Graal. Il n'y avait aucune autre compétition de cette importance, surtout à l'époque. On était amateur, mais on s'est préparé comme des pros. »

Patrice Granger-Wacquez
75 ans



« On était d'abord une bande de copains »

« J'ai commencé les régates à la fin des années 50 sur le Bassin, initié par mon père. Champion de France Junior en 1965, puis sénior la même année, j'étais plutôt barreur de 420, mais en 1972, j'ai remporté les championnats de France de Finn à Maubuisson, puis, en 1986, en Half-tonners en équipage, les championnats du monde à Helsinki. Ensuite, en Dragon j'ai été champion de France 8 fois, avec, tout de même une place de 2nd aux championnats du monde en 1985.

De 1974 à 1977, la fédération française de voile m'avait propulsé entraîneur de l'équipe de France. J'ai donc fait partie de la délégation pour les JO de Montréal. Il n'y avait pas un sou à gagner, puisque ce sport était totalement amateur à l'époque, mais on était motivé par la médaille d'or de Serge Maury aux JO de Munich. Avec les Anglais, les Danois et les Allemands, nous dominions le Finn mondial. J'ai interrompu mes études en chirurgie dentaire pour enchaîner les courses avec l'équipe de France, aux USA, en Estonie, dans l'Est... Une chance : ma femme était interprète en russe et en polonais. En 1976 la course s'est déroulée sur l'immense lac Ontario à Kingston. Serge était favori, mais a terminé 10^{ème}. Je me souviens de cette époque avec émotion : nous étions d'abord un bande de copains, et il y avait Serge, le leader, pour qui les JO étaient une idée fixe. »

Babou Pasturaud
77 ans



ON CUISINE AVEC...

Sophie Ducourneau

PRÉPARE SA SALADE DE SEICHES

QUIZZINE

Son premier souvenir culinaire ?

Le merlu aux pommes de terre bouillies "mayonnaise" que mon père nous faisait quand il rentrait de la pêche à l'océan.

Sa recette de famille ?

Les seiches à la tomate de mon père. Parfois, l'envie le prenait d'en faire « une gamelle » comme il disait... et on invitait les amis à table.

Sa boisson ?

Le vin, en apéritif ou pendant le repas.

Les aliments qui la font fuir ?

Les choux de Bruxelles et les escargots.

Le truc le plus bizarre qu'elle ait mangé ?

Les huîtres en conserve de Vancouver.

Le plat qui lui met l'eau à la bouche ?

Le gratin dauphinois.

L'aliment ou le plat qui lui évoque l'été ?

Le melon.

Son dessert ?

Le tiramisu minute.

Pour l'apéro ?

Huîtres et vin blanc, naturellement.

Son dernier coup de cœur gastronomique ?

Tempura d'huîtres à l'apéro chez Muso (il se reconnaîtra).

Son péché mignon ?

Le cannelé.

Un produit qu'elle aime travailler ?

Vider les poissons !

Un repas réussi c'est... ?

Quand les plats sont vides.

L'été pour elle, c'est ?

Une période de travail différente, car on échange davantage avec les clients, à la cabane de Grand Piquey. On raconte notre pays, notre histoire, notre métier. C'est une ambiance « boulot », mais dans la détente.

Fille et petite-fille de pêcheurs-ostréiculteurs, elle-même ostréicultrice et mariée à Pascal Brice, pêcheur à L'Herbe, Sophie Ducourneau est ancrée sur la Presqu'île comme un coquillage sur un rocher. Dans sa maison du Four face au Bassin, entre deux collecteurs à gratter, elle a eu le temps de préparer une recette fraîche et simple, comme elle : la salade de seiches de sa grand-mère.

« Dans la famille, on n'est pas des cuistots nés, mais on ne fait pas pitié ! » plaisante-t-elle. « On a des recettes de poissons en pagaille et on aime cuisiner pour faire plaisir aux convives. Les tablées nombreuses ne nous effraient pas. Je me souviens de la blanquette de veau et des nouilles du dimanche chez ma grand-mère Marcelle du Grand Coin. Aujourd'hui, ma sœur perpétue la tradition et peut faire des lasagnes pour 20 personnes ! Moi, je régale avec ma grande salade de seiches, qu'on peut aussi manger en plat de résistance et qui a l'avantage de pouvoir se déguster le lendemain avec du riz ou des pommes de terre vapeur ».



Recette pour 6 personnes

INGRÉDIENTS

800 g de seiches
2 avocats
4 grosses tomates juteuses
1 dizaine de tomates cerises
8 cœurs de palmiers
Sel, poivre

POUR LE COURT-BOUILLON

1 carotte
1 oignon
1/2 citron
2 litres d'eau
1/2 litre de vin blanc
1 bouquet garni
sel, poivre noir en grains

POUR L'ASSAISONNEMENT

Ingrédients pour une mayonnaise maison :
25 cl d'huile de tournesol
1 œuf entier (jaune et blanc)
15 g de moutarde
1 cuillère à soupe de vinaigre
Sel



L'astuce du chef ?

« La mayonnaise est parfaite pour cette salade de seiches. Et elle la conserve : je la préfère à la vinaigrette qui a tendance à brûler les légumes ».



PRÉPARATION de la salade de seiches

1. La veille, dans une grande casserole, faire bouillir les seiches en court-bouillon pendant 8 min.
2. Laisser refroidir les seiches au réfrigérateur avec les légumes de la recette.
3. Le jour même, découper les tomates et les avocats en dés, les tomates cerises en deux, et les cœurs de palmier en rondelles.
4. Découper les seiches en lanières.
5. Mettre le tout dans un saladier, bien mélanger.
6. Ajouter la mayonnaise et mélanger à nouveau.
7. Placer les tomates cerises sur le dessus.

Servir avec un Entre-Deux-Mers bien frais.

Anecdote

« C'est ma grand-mère maternelle, une Bordelaise dont le père était guadeloupéen, qui a fait connaître l'avocat à ma grand-mère paternelle de Piquey. À l'époque, ce fruit ne courait pas les ruelles de la Presqu'île ! »



Les seiches : les choisir, les préparer

« Je préfère les seiches du Bassin, pas trop grosses, avec une chair peu épaisse. On les pêche de mi-mars à fin mai, mais les poissonniers en ont toute l'année. Meilleures fraîches, elles peuvent toutefois se congeler sans problème.

Pour les vider, prendre un petit couteau aiguisé, entailler la chair le long de l'os, arracher l'os, les viscères et le bec que l'on jette. Pour sortir la peau des blancs, écarter ces derniers, passer le doigt sous le petit bourrelet situé aux extrémités et tirer. Cette manipulation est encore plus facile si les seiches ont passé deux ou trois jours au réfrigérateur. »



ÉCOLE DE NAVIGATION
CASTOR & POLLUX
Le permis bateau, la sécurité en plus

PERMIS Côtier

PERMIS Hauturier

NIGHT PASS

STAGE DE NAVIGATION DE NUIT

COURS Particuliers de Navigation & Remise à Niveau

06 79 66 51 16 • www.castoretpollux.net

CET ÉTÉ, TOUS LES BONS PLANS SONT À LÈGE-CAP FERRET !

L'ESSENTIEL

Entre deux bains de mer et une sieste à l'ombre des pins, on pourrait imaginer que l'été n'est synonyme que de farniente sur la Presqu'île... Pourtant, du Cap Ferret à Lège, la commune fourmille de bons plans pour booster son capital culture, partir à la découverte de nouveaux horizons et faire grimper le thermomètre des activités conviviales. Suivez nos conseils pour un été bouillonnant.



Tendez l'oreille, dansez...

Vous avez la bougeotte, envie de chalouper sur des rythmes cadencés ? Premier échauffement avec le **concert gratuit des Sunshine Brothers**, le 16 juillet, au port de Claouey. Dans la foulée, la 3^{ème} édition du **FireFighter** est l'évènement à ne pas rater !

Le 19 juillet, parc du Trinquet de Claouey, participez aux animations organisées par les sapeurs-pompiers d'Arès-Lège toute la journée, dès 10h, avant une soirée musicale inoubliable. Sur scène, trois signatures incontournables de la musique tricolore : les Bordelais **Franck & Damien**, Patrice et le **DJ Feder**.

+ D'INFOS ET BILLETTERIE EN LIGNE : www.firefighter-village.fr

Gedimat
Au cœur de l'ouvrage.

GEDIMAT LÈGE-CAP-FERRET

AVEC GEDIMAT, C'EST VOUS LE PRO !



ZA de Bredouille
6 rue Duquesne
05 56 60 24 28

Du lundi au vendredi :
7h30-12h et 13h30-18h
Le samedi :
8h-12h et 13h30-17h30

Tous les points de vente sur www.gedimat.fr





Fête de Lège le 1^{er} juillet 2023



... Laissez-vous porter !

Dans un cadre exceptionnel, **les soirées du Phare** (21h-23h) proposent plusieurs concerts, dont celui du trio Manguelouve le 21 juillet – un doux mélange entre chansons françaises et influences exotiques – et du groupe Betty Lou et ses réinterprétations acoustiques du rock des années 60, le 10 août. Du rock toujours, mais plus actuel cette fois, avec le **groupe local HS** qui se produira gratuitement sur le port de Claouey, le 7 août dès 21h.

Vous préférez le jazz ? Ça va swinguer mardi 16 juillet, à partir de 19h, dans les jardins de la médiathèque où les musiciens du quartet **Madame** entonneront leurs nouvelles compositions, flirtant aussi du côté du funk ou de la musique latine.

Les amateurs de classique ne seront pas en reste. Du 6 au 13 juillet, Le **Cap Ferret Music Festival** a donné le la d'une saison de très grande qualité. Pour la 2^{ème} année consécutive, les **Escapades Musicales** feront étape sur la Presqu'île, samedi 20 juillet, avec un concert consacré aux grands airs d'opéra. Le 22 août, à l'église Saint-Pierre de Lège, un nouvel hommage musical en trompettes et orgue sera rendu à l'artiste **Pierre Dutot**.

Et aussi : des animations musicales à l'Office de tourisme du Cap Ferret, un spectacle musical (18/07) dans le cadre des Scènes d'été en Gironde.



Les spectacles, les fêtes, les animations organisés par la Commune, l'Office de Tourisme ou les commerçants sont autant d'occasions pour qu'estivants et résidents se retrouvent en toute convivialité et en toute simplicité. L'accueil fait partie de notre ADN, dans le respect de notre identité et de notre environnement.

Véronique Germain,
Déléguée à l'Office de Tourisme

Ouvrez les yeux, découvrez !

Du 13 juillet à la mi-septembre, l'artiste **Bruno Bossut** expose ses œuvres à la médiathèque de Piquey. L'exposition « détournement pictural » présente le fruit de 15 ans de travail de cet artiste, qui a installé son atelier à Lège en 2005. Entre ses doigts, la peinture devient sculpture, les pièces iconiques de design se métamorphosent. Une voix unique et talentueuse, que rien, y compris le saccage de son œuvre « Vincent, Willy et moi » installée à Claouey, ne saurait faire taire.

À la tombée du jour, apportez plaid et coussins, et installez-vous confortablement dans les jardins de la médiathèque pour une **séance de ciné en plein air** ! Deux films pour toute la famille seront projetés les vendredis 26 juillet et 2 août, à partir de 23h.

Et aussi : des ateliers artistiques, des histoires pour les petits (kamishibai).

Le traditionnel concours de châteaux de sable de la fête de l'Herbe le 26 août 2023



Et aussi : les marchés gastronomiques, animés par les commerçants de la Presqu'île (Pirailan le 17/07 et le 13/08, Claouey le 24/07 et le 21/08, Lège le 26/07 avec un concert)



Amusez-vous, profitez de moments partagés !

Incontournables, typiques, festives, conviviales... autant de qualificatifs indissociables **des fêtes de l'été** sur la Presqu'île. Celle de Lège a ouvert le bal le 29 juin, ouverture conviviale et réjouissante de la saison.

Le 13 juillet, Boulevard en fête et son traditionnel bal des Pompiers feront danser le Cap Ferret.

En août, place à la **fête de la Presqu'île, à Claouey, du 1^{er} au 4**. Au menu : restauration conviviale grâce aux bénévoles des clubs de handball et de judo, concerts et soirées dansantes, fête foraine, et feu d'artifice le dimanche soir ! **Du 15 au 18 août, c'est le village du Canon** qui est en fête. On y retrouvera les traditionnelles activités nautiques (défilé et bénédiction des bateaux le 15/08) et les animations festives pour tous, en famille ou entre amis : concours de pétanque, fête foraine, concerts, DJ sets et restauration organisée par le club de rugby. **La fête de l'Herbe** clôturera en beauté (et en musique !) les festivités estivales, **du 23 au 25 août** : concours de pétanque pour les grands, jeux pour les enfants, restauration pour tous concoctée par le football club USCLF, fête foraine et Calamity Jane derrière les platines pour des soirées... mouvementées !

« Une saison pour se retrouver »

« L'authenticité et la convivialité sont les valeurs auxquelles nous sommes attachés, et l'été peut-être plus encore ! La saison est un moment privilégié pour nous retrouver, en famille ou entre amis et pour partager des moments forts, des émotions vraies entre habitants... mais pas seulement : les visiteurs sont partout les bienvenus, car sur la Presqu'île, nous sommes accueillants par nature ! Associations, commerçants, services municipaux : tout le monde est à pied d'œuvre pour que la saison soit réjouissante ! »



Alain Bordeloup
Adjoint aux affaires culturelles et aux animations

PAROLE D'ÉLU



RETROUVEZ L'AGENDA DE L'ÉTÉ DISTRIBUÉ DANS VOTRE BOÎTE AUX LETTRES AINSI QUE L'ENSEMBLE du programme culturel de la Ville sur l'agenda en ligne :

www.ville-lege-capferret.fr/actualites-et-agenda/agenda

Et réservez directement vos places sur la billetterie :

www.ville-lege-capferret.fr/billetterie

Entretien et débouchage de canalisation

06 24 09 33 40

Passage d'hydrocureur avec caméra
24H/24 • 7 jours/7 • 365 jours par an

BASSIN PRO SERVICES
Fabrice Anton • Lège-Cap-Ferret

www.bassin-pro-services.com

J. CARPENÉ

**Charpente traditionnelle
Ossature bois
Couverture - Zinguerie**

2, Au Verrier, 33190 Camiran 06 16 44 56 43
j.carpenet@wanadoo.fr

11, av. des dunes, 33950 Claouey
05 57 17 59 33
06 16 44 56 43

A la Bonne Franquette
Ets. Cusado

HUITRES ET FRUITS DE MER À EMPORTER OU À DÉGUSTER SUR PLACE

05 56 60 72 06

port de Claouey, Lège-Cap-Ferret
huitrelabonnefranquette@orange.fr

A la bonne franquette Claouey

Menuiserie

PIONNEAU

Artisan Poseur 2

Parc d'Entreprises - 9 rue Duquesne - 33950 Lège
05 56 60 31 54 - 06 62 88 53 86
www.hs-rock.com

Intervention sur le Nord Bassin

Sarl **Pazat entreprise ÉLECTRICITÉ GÉNÉRALE**

Automatisme de portail
Antennes
Alarme / vidéosurveillance
Domotique

Remise aux normes
Borne de recharge IRVE
Dépannage
Neuf / Rénovation

06 26 28 79 07

2 Allée de la Chapelle - 33950 Lège-Cap-Ferret
robin.pazat@wanadoo.fr - www.pazat-electricite.fr

Charpente Ossature Bois
terrasses - caillebotis - clôtures
parquets - bardages

CLAIR'NET

4 rue Hermione - 33950 LÈGE-CAP FERRET
06 61 58 46 34

GRISEL
DEPUIS 1945
Côte Ouest

Vous souhaitez vendre ou louer votre bien ?
Contactez-nous

223, route du Cap Ferret - Le Canon - 05 56 60 57 02 - lecanon@grisel.fr
www.grisel-immobilier.fr

« LE SPORT POUR TOUS » : LA JOURNÉE DU HANDICAP POUR LES VALIDES

L'ESSENTIEL

Ça fait quoi de skater en fermant les yeux ? Ça fait quoi de faire une passe de rugby, de jouer au tennis ou d'enchaîner les prises au karaté sans pouvoir tendre les bras ? Le 1^{er} juin, pour sensibiliser au handicap à travers le sport, le skate-club et la mairie* ont organisé une journée « sport pour tous ».

« L'idée est simple : créer des contextes handicapants pour que les valides sentent dans leur corps ce que c'est qu'être handicapés. On voulait aussi mélanger handis et non-handis pendant toute une journée à grand spectacle avec des animations, une restauration et des stars du sport » résume Damien Davidoff, responsable du « Module », la section handicap du skate-club.



Ce 1^{er} juin, sur l'esplanade de la salle du Cassieu et dans le skatepark, les volontaires sont entrés de plain-pied dans la réalité du handicap en disputant des matchs de rugby fauteuil ou de tennis sur des mini-courts improvisés avec une prothèse qui raidit les membres. Pas facile ! Mais il y a plus impressionnant : dropper en haut de la rampe de skate à l'aveugle avec des lunettes designées par Starck pour reproduire la cécité !

« Bien sûr, on accompagne chaque volontaire, mais ça reste un défi de se lancer à l'aveugle » avoue Damien Davidoff qui avait réussi à convaincre des skateurs pros de venir rider pour cette 1^{re} à Lège-Cap Ferret : « On est très fier d'avoir Benjamin Garcia de l'équipe olympique française et Dan Mancina, la star non-voyante du skate

pro américain. Ils ont attiré un max de monde, tout comme Benjamin Coulier du tennis club de Lanton, autiste et porteur de la flamme olympique pour le skate-club de Lège-Cap Ferret ».

Les organisateurs ont pu compter sur Adda Abdelli, handicapé après une poliomyélite, créateur et acteur principal de la série Vestiaires sur France 2. Ont aussi répondu présents : le Tanden Karaté Club, le surf club de la Presqu'île et plusieurs associations d'aide aux personnes handicapées comme Mon boubou et moi, M en Rouge, le Foyer Alice Girou, la MDPH, l'ADAPEI, dont les stands étaient réunis autour de la salle des sports. Une 1^{re} édition et un succès que la mairie pourrait accompagner chaque 1^{er} samedi de juin.

« Renforcer les échanges entre tous nos concitoyens »

« Accueillante et inclusive, la commune est toujours prête à recevoir et aider les personnes atteintes de handicaps. Nous souhaitons renforcer les échanges entre tous nos concitoyens, valides ou non, car ces échanges humains et conviviaux sont la meilleure manière de vaincre les a priori. Ces deux initiatives en sont une nouvelle preuve. »



Alain Pinchedez
Adjoint délégué au sport, vie associative, personnes porteuses de handicaps

PAROLE D'ÉLU

Les associations « trisomie 21 » et « sourires 33 » lors de leur visite sur la Presqu'île



Road & Bassin trip inclusifs !

Le 2 juin, Lège-Cap Ferret a accueilli les associations Sourires 33 et Trisomie 21 Gironde pour une étape de leur road trip inclusif. Sur l'espace vert à côté de la mairie du Canon, les 20 motards et leurs passagers atteints de trisomie ont fait un pique-nique géant avant d'embarquer dans 2 pinasses pour un tour du Bassin. « Nous aimons travailler avec des communes qui partagent nos valeurs et notre philosophie altruiste. Lège-Cap Ferret nous a parfaitement reçus » a commenté Thierry Perbal à l'origine de la création de Sourires 33.

* Avec le soutien de la fédération française de roller & skateboard.

Repères

MES JOLIES COLONIES DE VACANCES

L'ESSENTIEL

Les colonies de vacances sont nées en Suisse à la fin du XIX^{ème} siècle. Ces séjours en général au soleil ou à la montagne, financés d'abord par des communautés privées puis par l'État, connaissent un succès rapide et se développent au XX^{ème} siècle, notamment en France. Sur la Presqu'île, Claouey et le Cap Ferret ont été les premiers villages à ouvrir leurs portes aux colonies, dans les années 30.

À l'origine, la vocation d'une colonie est de permettre à tous les enfants (plutôt des citadins issus de familles défavorisées) de connaître les joies de l'ailleurs et d'intégrer au passage quelques principes éducatifs. Sur le Bassin d'Arcachon, le soleil et l'air pur attirent des groupes de jeunes encadrés par des prêtres ou des laïques qui vantent les mérites d'un esprit sain dans un corps sain. On vient chercher l'air pur, la lumière, les grands espaces vierges et la possibilité d'une activité physique quotidienne sur la plage ou en forêt. Alors, à l'école des livres succède pendant quelques semaines l'école de la vie...

Tous à Claouey et au Cap Ferret !

Sur la Presqu'île, deux villages ont les faveurs des associations, sociétés d'éducation et autres comités d'entreprises. À Claouey, la colonie des Pastourelles de Pontenx-les-Forges (Landes) plante ses tentes sur la dune de Jane de Boy de 1937 à 1939 ; celle des Arbousiers (association d'Issy-Plaine dans les Hauts-de-Seine) loue un terrain communal au lieu-dit Le Capéran de 1956 à 1972, tandis que la Société d'Éducation populaire Echo de la Cère (Lot) loue une parcelle communale près de la Dune des Oies de 1958 à 1960.

De 1972 à 1976, la municipalité met un terrain à disposition de la colonie de Charenton-le-Pont (Val de Marne).

Au Cap Ferret, la Maison du Spectacle tenue par la Mutuelle du Spectacle, accueille les enfants dont les parents travaillent dans les arts vivants ou le cinéma, et ceux d'artistes dans le besoin.

On trouve aussi la colonie des Grépins du ministère des Finances (quartier de la Douane), la colonie de la Fédération des Œuvres Laïques des Ardennes et le centre de Vacances Familiales L'Océan, où viennent s'égayer les enfants des ouvriers d'une usine d'automobiles à Vénissieux, dans le Rhône.



Cap Ferret - La Maison du Spectacle (fonds François Bisch, Archives municipales de Lège-Cap Ferret)

À lire l'article de La Petite Gironde (14 septembre 1937), on aurait presque envie de voyager dans le passé pour goûter ce temps béni des colonies... avant l'heure de la Seconde Guerre mondiale : « *La Maison du Spectacle est devenue vraiment leur maison, le refuge fraternel qu'aux heures dures que la vie leur réserve ils évoqueront, se rappelant un temps où chacun s'ingéniait à leur rendre les heures légères, où ils ont pu croire qu'il n'y avait place ici-bas ni pour la méchanceté ni pour l'égoïsme, mais simplement pour la joie de vivre.* »

ET VOUS ? AVEZ-VOUS CONNU LES COLONIES DE VACANCES DE CLAOUEY ET/OU DU CAP FERRET ?

Si oui, n'hésitez pas à contacter le service des archives :

05 57 17 07 80

Sophie Rolland : archives.sr@legecapferret.fr

Aurélié Dambrun : archives.ad@legecapferret.fr



Cap Ferret - La Maison du Spectacle, les jeunes filles à la rédaction de leurs lettres (fonds François Bisch, Archives municipales de Lège-Cap Ferret)

> **1876** : Hermann Walter Bion, un pasteur suisse ému par la mauvaise santé des enfants défavorisés de Zurich, organise un séjour à Appenzell pour qu'ils profitent de la nature et du grand air. Les colonies de vacances sont nées !

> **EN SUISSE ET DÈS 1899**, 29 villes proposent ce type de séjour aux enfants.

> **EN FRANCE**, la première colonie de vacances est créée en 1901 à Saint-Etienne par l'abbé Souhé.

> **1949 EN FRANCE** : création du diplôme d'Etat de moniteur et de directeur de colonie de vacances.

À lire plus en détails

L'histoire des colonies de vacances de Claouey dans L'archive du mois de juillet 2024

L'histoire des colonies de vacances de Cap Ferret dans L'archive du mois d'août 2024

Merci au service des archives dont les notes ont servi à rédiger cet article.



CUNHA DAVID
ÉLECTRICITÉ GÉNÉRALE
06 22 42 77 79

NEUF - RÉNOVATION
CLIMATISATION - AUTOMATISME
DOMOTIQUE

davidcunha@sfr.fr - 33 Rue du Clos du Pré - LÈGE CAP FERRET



Atelier du
SERRURIER
Sécurité & Contrôle d'accès

Luc GUILLOT
Artisan Serrurier
Sécurité & Contrôle d'accès

07 66 29 70 31
luc.guillot@atelier-du-serrurier.com
atelier-du-serrurier.com



SARL PLAZA JPC

Neuf
Rénovation
Bois • Alu • Pvc

Menuisiers
Poseurs

LÈGE CAP-FERRET
Port. : 06 28 43 64 88
Port. : 06 81 59 39 19
E-mail : plazajpc@orange.fr

Menuiseries • Parquets • Terrasses bois
Portails • Clôtures • Agencements • Bardages



A LEGE - CAP FERRET
OUVERT à l'année!

**PARC
DE
LOISIRS
DU FOUR**

05 57 70 34 06
parcdeloisirsdufour.fr

parcours acrobatique forestier, bowling, mini-golf,
mur d'escalade, trampolines, location de vélos
et snack sur place...



ENTREPRISE
COMBES

ABATTAGE ÉLAGAGE
Clôtures brandes & grillages
Claustras et ganivelles
Nettoyage jardins et toitures
Broyage végétaux

À votre service depuis plus de 30 ans.

05 56 60 82 76 - 06 17 14 29 40
33950 Lège-Cap Ferret - entreprisescombes@gmail.com



WESTERN FLYER
DEPUIS - 2009

VENTE • LOCATION • REPARATION



LOCATION
VÉLO
EN MAGASIN
ET LIVRAISON
A DOMICILE

Réservation
en ligne sur
westernflyer.fr

1 DÉBARCADÈRE BELISAIRE
33970 CAP FERRET
05 57 17 45 56

1 RUE DE LA FORESTIÈRE
33970 CAP FERRET
05 56 03 77 48

40, RUE NICEPHORE NIEPCE
33510 ANDERNOS
05 56 60 34 10


85 QUAI DES CHARTRONS
33300 BORDEAUX
05 57 78 68 26

WESTERNFLYER.FR



AE2M MICHAËL MOREAU
06 23 64 08 09
LEGE CAP FERRET

ARTISAN ÉLECTRICIEN



siblu
villages
Les Viviers

Vente et location de mobil homes. Aire d'exposition ouverte 7j/7.

05 56 60 70 04
www.siblu.fr



Marché du Cap Ferret
Ouverture du marché tous les matins
du samedi 15 juin au dimanche 15 septembre
À partir du 16 septembre : ouverture le
mercredi et samedi

Marché de Pirailan
Ouverture tous les matins
du samedi 29 juin au dimanche 8 septembre



Marché de Claouey
Ouverture tous les matins à compter du samedi
15 juin jusqu'au dimanche 22 septembre

Marché de Lège
Toute l'année le samedi et le jeudi de 8h à 13h

**QU'IL EST BEAU
MON MARCHÉ D'ÉTÉ !**

LES PLAGES OCÉANES SURVEILLÉES CET ÉTÉ

Les plages sont vastes, mais ce n'est pas une raison pour se mettre à l'eau n'importe où. Sur les plages surveillées, les zones de baignade sont matérialisées par deux fanions bleus entre lesquels vous pouvez vous baigner en sécurité. Des MNS* veillent et interviennent à la moindre alerte. Les surfeurs, eux, évoluent entre les fanions verts.

Les plages du Grand Crohot à Lège, du Truc Vert et de l'Horizon au Cap Ferret, sont surveillées pendant l'été, aux horaires suivants :

➤ Du 14/06 au 28/06 de 12h à 18h30
Du 29/06 au 01/09 de 11h à 19h
et du 02/09 au 15/09 de 12h à 18h30.

Avant d'aller à l'eau, je regarde le drapeau

Un coup d'œil au drapeau hissé à proximité du poste de surveillance des MNS indique l'état de la mer et les risques encourus par les baigneurs.

- ▶ Vert : baignade autorisée
- ▶ Orange : baignade surveillée mais dangereuse
- ▶ Rouge : baignade interdite

Pas de drapeau : aucun responsable de la sécurité sur les plages n'est en service.

Quand la mer est trop formée, les MNS peuvent vous demander de quitter l'eau ou de ne pas y rentrer. Écoutez-les.



Bâines : les reconnaître, les éviter

Matérialisés par des panneaux d'interdiction de baignade, les courants de baie sont redoutables. À marée montante ou descendante, une cuvette se creuse, le banc de sable grossit, et l'eau pénètre alors dans cette fosse (baïne = « bassine » en gascon) en y créant un courant plus ou moins puissant qui aspire le nageur au large. Les bâines sont particulièrement dangereuses pendant les 2 ou 3 dernières heures du montant et du descendant. Si vous êtes entraînés au large, ne luttez pas, laissez-vous emporter jusqu'à ce que la force du courant soit nulle. Ensuite, contournez la zone de turbulence et regagnez la plage, aidé par la force des vagues.

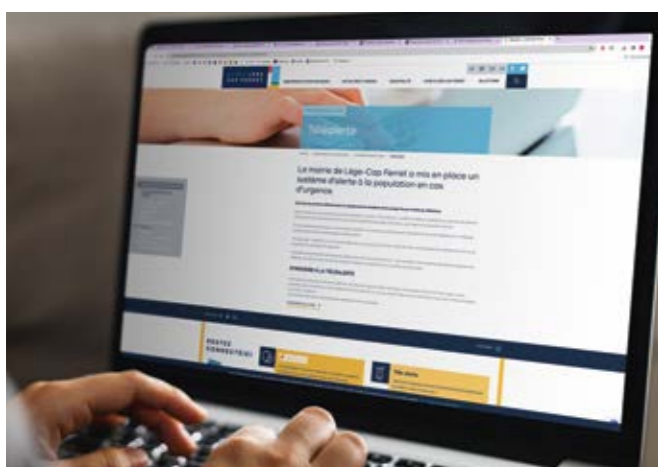
*Maîtres-Nageurs Sauveteurs.



LE DICRIM EN ACCÈS DIRECT

La sécurité de la population est une préoccupation quotidienne de la municipalité. Mais quels sont les risques majeurs sur la Presqu'île et comment réagir quand on y est confronté ? Pour y répondre, la Mairie a mis à jour son Document d'Information Communal sur les Risques Majeurs (DICRIM), destiné à tous les publics, résidents et visiteurs. Ce document à connaître et à conserver, distribué en même temps que la revue municipale de printemps 2023, est disponible en téléchargement sur la page d'accueil du site de la ville :

➔ www.ville-lege-capferret.fr



PAS ENCORE INSCRIT À LA TÉLÉALERTE ? SUIVEZ LE GUIDE...

Si vous ne l'avez pas encore fait, il est important de vous inscrire à la téléalerte.

Lors d'une alerte (tempête, incendie, submersion marine...), vous recevez un message sur votre téléphone avec la conduite à tenir pour vous mettre à l'abri.

Sont déjà inscrits dans le fichier de diffusion les abonnés figurant dans l'annuaire. Si vous êtes inscrits sur liste rouge, si vous souhaitez être contactés sur votre téléphone fixe ou portable ou si vous voulez mettre à jour votre fiche, rendez-vous sur la page « téléalerte » du site internet de la commune. (Vos coordonnées seront exclusivement réservées à la municipalité).



LÈGE-CAP FERRET DANS LA POCHE

Plus connectée, plus accessible, plus participative et encore plus proche : la Ville a lancé sa propre application mobile.

En un clic, disposez de toute l'information municipale, entrez en relation directe avec les services de la Ville et retrouvez toutes les infos pratiques dont vous avez besoin, en saison comme le reste de l'année. (Infos locales, spectacles et animations, météo, horaires de marée, infos corps morts, déplacement, cartes interactives de la commune,...)

➔ L'appli « Lège-Cap-Ferret » est disponible gratuitement sur les plateformes mobiles, l'App Store d'Apple et le Google play store

INFOS SERVICE PUBLIC

Mairie et mairies annexes : les horaires d'ouverture :

➔ MAIRIE DE LÈGE

- Lundi, Mardi, Mercredi, Jeudi 8h30-12h30 / 14h-17h30
- Vendredi 8h30-12h30 / 14h-16h30
- Samedi du 1^{er} mars au 31 octobre 9h-12h (accueil)

➔ MAIRIE ANNEXE DE CLAOUEY

- Lundi, Mercredi, Vendredi 8h30-12h30

➔ MAIRIE ANNEXE DU CANON

- Lundi, Mardi, Mercredi, Jeudi, Vendredi 8h30-12h00 / 14h-17h
- Samedi du 1^{er} mars au 31 octobre 9h-12h

➔ MAIRIE ANNEXE DU CAP FERRET

- Lundi, Mardi, Jeudi, Vendredi 8h30-12h30 / 14h-17h
- Mercredi 8h30-12h30
- Samedi 9h-12h

➔ AGENCE POSTALE DU CAP FERRET

- Lundi, Mardi, Jeudi 9h-12h30 / 14h-17h
- Mercredi 9h-12h30
- Vendredi 9h-12h30 / 14h-16h30
- Samedi 9h-12h

➔ LES NOUVEAUX HORAIRES DE LA LUDO-MÉDIATHÈQUE

- Mardi 14h30-18h
- Mercredi, Vendredi, Samedi 10h-12h30 / 14h30-18h

➔ LES HORAIRES FRANCE SERVICES

- Lundi, Mardi 9h-12h
- Mercredi 9h-12h / 15h-19h
- Jeudi 13h-17h
- Vendredi 9h-12h / 13h-17h

CHASSE DATES DES BATTUES

Vous prévoyez une sortie en forêt ? Retrouvez les dates des prochaines battues sur le site de l'ACCA de Lège-Cap Ferret :

➔ www.acca-lcf.fr



FUTURE MAISON DES MOBILITÉS

La Maison des mobilités, implantée au cœur du territoire à Audenge sera le point de vente directe privilégié des titres de transport. Lieu de passage indispensable, elle dispensera des conseils pour accompagner sur l'usage du nouveau réseau et, plus encore, elle sera un point de contact pour obtenir des informations sur tout déplacement alternatif à l'autosolisme. Une agence nomade sous forme de « Mobility truck » sera également déployée sur tout le territoire.

➔ 1 avenue du Vieux Bourg, Audenge

Horaires :

Lundi au vendredi de 8h30 à 12h30 et de 14h à 18h

Samedi de 9h30 à 12h30

www.alego-mobilite.fr

TRIBUNES LIBRES

LISTE ESPRIT VILLAGE

NON à la tyrannie !

Il est temps de parler de la Tribune de cette revue qui coûte la "modique" somme de 100 000 € pour 5 numéros.

Les têtes de liste d'opposition doivent rédiger un texte de 200 mots et pas un de plus sous peine d'interdiction de publication.

Difficile dès lors de faire autrement que de dire les vérités en des termes percutants.

P. De Gonneville se dit démocrate tout en maltraitant l'opposition en la rabaisant, en la rabrouant à chaque conseil.

Bien évidemment, à ce traitement qui nous est infligé, il faut y rajouter l'intimidation et le refus de la parole qui me sont exclusivement réservés, par P. De Gonneville et Thomas Sammarcelli.

La tyrannie à Lège-Cap Ferret revêt la toge de la démocratie afin de dissimuler ses outrances.

Peut-on dire le contraire alors que cette municipalité pratique l'abus et l'arbitraire et change les règles aussi vite que le vent balaie la Presqu'île?

Nombreux sont ceux sur la Presqu'île qui sont réduits au silence de peur des retours de bâtons municipaux.

Est-ce votre idée de la Démocratie ?

« Il n'y a point de plus cruelle tyrannie que celle qui s'exerce à l'ombre des lois avec la couleur de la Justice ». Montesquieu

Anny Bey, Brigitte Reumont
beyanny@ymail.com

LISTE AMBITION LÈGE-CAP-FERRET

Fourberie rime avec profit

L'opposition alerte

Elle joue son rôle comme jamais et c'est bien la première fois, en essayant de donner à lire davantage les irrégularités, les dépenses, gaspillages excessifs de l'argent public. Il manquait 3 millions et demi dans nos finances début 2024 et ce n'est pas fini !

Logement social ou abordable réalisation ZERO !

Seulement 17 logements prévus livrés fin 2025 (sur plus de 350 demandes) devaient commencer début mars puis mai au bourg, fin mai toujours RIEN. Présenté en conseil municipal et à la population, le Plan d'Aménagement et de Développement Durable de 100 à 120 logements/an est risible, une véritable mascarade, un mythe. Loger des employés qui devraient consommer sur place, soient des Catégories Sociales Professionnelles plus, est un dilemme pour cette majorité auquel s'ajoute le spectre de l'insécurité agité par certain réseau.

La future gendarmerie au bourg ne verra certainement pas le jour

Le Général de Gendarmerie en charge des infrastructures ne pourrait plus financer les 100 000 euros prévus selon de Gonneville. Une élue de la majorité a démissionné s'occupant entre autres des marchés alors un prestataire privé pour 100 000 euros par an fera l'affaire?! chercher l'erreur

Taxes en augmentation constante

Si les taxes directes n'augmentent pas, la face cachée de l'iceberg est à observer : remorques à bateau, accès aux mises à l'eau, prix des corps morts, taxe foncière dès la première année de construction... bref indirectement tous les administrés voient leurs impôts augmenter. Les jeunes sont les plus impactés.

Veronique Debove, tête de liste
vdebove@gmail.com

A.R.T By Véro Vil
Véronique Villant
Artisan Tapissier
Traditionnel et Contemporain
Lège Cap-Ferret

06 77 23 65 53 - a.r.tbyvero@orange.fr

Trophées de la CONSTRUCTION [bofactu]

317c Architecte(s)

Village de Petit Piquey
www.317c.net - 06 99 25 20 40

MICRO-TV 05 57 70 34 25
INSTALLATION ET SAV

TELEVISION ANTENNE CAMERA IP ELECTRICITE

CLAOUEY • laurent@micro-tv.fr • www.micro-tv.fr

MENUISERIES Depuis 1936

CASTILLON
BOIS . PVC . ALUMINIUM

Découvrez notre gamme de menuiseries et gagnez en isolation !

Venez nous rendre visite et créons ensemble l'escalier de vos rêves !

21 avenue des Abeilles
33950 Lège-Cap Ferret
05 56 60 09 44

CASTILLON TREPPEN MEISTER
Sculpter l'espace

GEA BASSIN
PATRICK VAN CUYCK & EDOUARD MOREAU DEPUIS 1960

**AMÉNAGEMENT VRD
TERRASSEMENT
ENROCHEMENT
DÉMOLITION
PERRÈS - ÉPIS
TERRE - CALCAIRE - ECO GRAVE**

05 56 60 70 02
7 rue du Hourquet, Claouey BP2
33950 Lège-Cap-Ferret
WWW.GEA-BASSIN.COM

HÔTEL - BAR - RESTAURANT

LA MAISON DU BASSIN
C A P - F E R R E T

5 rue des Pionniers au CAP-FERRET - 05 56 60 60 63
www.lamaisondubassin.com



FORUM des
ASSOCIATIONS

**Dimanche
8 Septembre**

Place de l'Hôtel de Ville dès 9h